

ДЕПАРТАМЕНТ ОБРАЗОВАНИЯ, НАУКИ И МОЛОДЕЖНОЙ  
ПОЛИТИКИ ВОРОНЕЖСКОЙ ОБЛАСТИ

ГОСУДАРСТВЕННОЕ БЮДЖЕТНОЕ ОБРАЗОВАТЕЛЬНОЕ  
УЧРЕЖДЕНИЕ ДОПОЛНИТЕЛЬНОГО ОБРАЗОВАНИЯ  
ВОРОНЕЖСКОЙ ОБЛАСТИ  
«ИНТИТУТ РАЗВИТИЯ ОБРАЗОВАНИЯ»

ЛАБОРАТОРИЯ ПЕДАГОГИЧЕСКИХ ИЗМЕРЕНИЙ

**ОТЧЕТ**  
**о результатах проведения Всероссийских проверочных работ**  
**в мае 2016 г.**

Воронеж – 2016

## СПИСОК ИСПОЛНИТЕЛЕЙ

Руководитель темы:  
Заведующий лабораторией  
педагогических измерений,  
доктор педагогических наук, доцент

Р.М. Чудинский

Ответственный исполнитель:  
Старший методист лаборатории  
педагогических измерений,  
кандидат химических наук, доцент

А.С. Быканов

Исполнители:  
Методист лаборатории  
педагогических измерений

Ю.И. Тропынина

Методист лаборатории  
педагогических измерений

Г.О. Енина

**СОДЕРЖАНИЕ**

<b>РАЗДЕЛ 1. ПРОВЕДЕНИЕ ВСЕРОССИЙСКИХ ПРОВЕРОЧНЫХ РАБОТ В 2016 Г. ....</b>	<b>4</b>
<b>РАЗДЕЛ 2. РЕЗУЛЬТАТЫ ВСЕРОССИЙСКИХ ПРОВЕРОЧНЫХ РАБОТ В 2016 Г. ПО УЧЕБНОМУ ПРЕДМЕТУ «РУССКИЙ ЯЗЫК» .....</b>	<b>5</b>
<b>РАЗДЕЛ 3. РЕЗУЛЬТАТЫ ВСЕРОССИЙСКИХ ПРОВЕРОЧНЫХ РАБОТ В 2016 Г. ПО УЧЕБНОМУ ПРЕДМЕТУ «МАТЕМАТИКА» .....</b>	<b>16</b>
<b>РАЗДЕЛ 4. РЕЗУЛЬТАТЫ ВСЕРОССИЙСКИХ ПРОВЕРОЧНЫХ РАБОТ В 2016 Г. ПО УЧЕБНОМУ ПРЕДМЕТУ «ОКРУЖАЮЩИЙ МИР» .....</b>	<b>27</b>
<b>ЗАКЛЮЧЕНИЕ .....</b>	<b>40</b>

## РАЗДЕЛ 1. ПРОВЕДЕНИЕ ВСЕРОССИЙСКИХ ПРОВЕРОЧНЫХ РАБОТ В 2016 Г.

В соответствии с приказом Министерства образования и науки Российской Федерации от 26 ноября 2015 г. №1381 «О проведении мониторинга качества образования», письмом Федеральной службы по надзору в сфере образования и науки (Рособрнадзор) от 1 марта 2016 г. №02-82 «О проведении процедуры Всероссийских проверочных работ в 2016 году», приказом Департамента образования, науки и молодежной политики Воронежской области №221 от 14.03.2016 г. «О проведении процедуры Всероссийских проверочных работ в 2016 г.» в мае 2016 г. были проведены Всероссийские проверочные работы в 4 классах образовательных организаций Воронежской области.

График проведения Всероссийских проверочных работ в 2016 году представлен в таблице 1.

Таблица 1

### График проведения Всероссийских проверочных работ в 2016 году

Наименование учебного предмета/класс	Дата	Класс	Время начала процедуры
Русский язык Часть 1. Диктант	11.05.2016	4	09.30
Русский язык Часть 2	13.05.2016	4	09.30
Математика	17.05.2016	4	09.30
Окружающий мир	19.05.2016	4	09.30

В процедуре Всероссийских проверочных работ в 2016 году приняло участие 763 образовательные организации Воронежской области, реализующих Федеральный государственный образовательный стандарт начального общего образования. Все образовательные организации Воронежской области, принявшие участие во Всероссийских проверочных работ в 2016 году, проводили процедуру по Модели 1.

**РАЗДЕЛ 2.**  
**РЕЗУЛЬТАТЫ ВСЕРОССИЙСКИХ ПРОВЕРОЧНЫХ РАБОТ**  
**В 2016 Г. ПО УЧЕБНОМУ ПРЕДМЕТУ «РУССКИЙ ЯЗЫК»**

В процедуре Всероссийских проверочных работ в 2016 г. по учебному предмету «Русский язык» приняло участие 18212 обучающихся из 763 образовательных организаций.

Всероссийская проверочная работа по учебному предмету «Русский язык» состояла из 2 частей. Максимальный первичный балл за работу равен 43 баллам.

В таблице 2 представлена статистика по отметкам в муниципальных образованиях Воронежской области по учебному предмету «Русский язык».

Таблица 2

**Статистика по отметкам в муниципальных образованиях**  
**Воронежской области по учебному предмету «Русский язык»**

АТЕ	Кол-во обучающихся	Распределение групп баллов в %			
		2	3	4	5
<b>Вся выборка</b>	1144769	2.8	14.9	<b>38.1</b>	<b>44.1</b>
<b>Воронежская обл.</b>	18212	3.7	15.1	<b>37.1</b>	<b>44</b>
Аннинский муниципальный район	354	7.3	25.4	<b>41.2</b>	<b>26</b>
Бобровский муниципальный район	375	6.9	21.6	<b>42.9</b>	<b>28.5</b>
Богучарский муниципальный район	325	7.4	18.5	<b>44.6</b>	<b>29.5</b>
Борисоглебский	611	2.3	12.3	<b>28.6</b>	<b>56.8</b>
Бутурлиновский муниципальный район	378	8.2	24.9	<b>38.6</b>	<b>28.3</b>
Верхнемамонский муниципальный район	178	1.7	22.5	<b>38.8</b>	<b>37.1</b>
Верхнехавский муниципальный район	202	8.9	16.3	<b>34.7</b>	<b>40.1</b>
Воробьёвский муниципальный район	109	6.4	22.9	<b>31.2</b>	<b>39.4</b>
Грибановский муниципальный район	215	2.8	19.5	<b>44.7</b>	<b>33</b>
Калачеевский муниципальный район	385	3.9	17.9	<b>41.6</b>	<b>36.6</b>
Каменский муниципальный район	133	8.3	16.5	<b>29.3</b>	<b>45.9</b>
Кантемировский муниципальный район	256	3.9	25.4	<b>41.4</b>	<b>29.3</b>
Каширский муниципальный район	198	4.5	23.7	<b>43.9</b>	<b>27.8</b>
Лискинский муниципальный район	953	4.5	17.4	<b>40</b>	<b>38.1</b>
Нижедевицкий муниципальный район	83	8.4	24.1	<b>34.9</b>	<b>32.5</b>
Новоусманский муниципальный район	618	5.3	18.9	<b>38.2</b>	<b>37.5</b>
Новохопёрский муниципальный район	312	4.2	20.2	<b>41.3</b>	<b>34.3</b>

АТЕ	Кол-во обучающихся	Распределение групп баллов в %			
		2	3	4	5
Ольховатский муниципальный район	183	3.8	11.5	<b>37.7</b>	<b>47</b>
Острогожский муниципальный район	399	2.5	15.8	<b>36.3</b>	<b>45.4</b>
Павловский муниципальный район	496	7.7	19.4	<b>34.9</b>	<b>38.1</b>
Панинский муниципальный район	176	11.4	21.6	<b>43.8</b>	<b>23.3</b>
Петропавловский муниципальный район	119	3.4	20.2	<b>32.8</b>	<b>43.7</b>
Поворинский муниципальный район	255	5.5	19.2	<b>34.5</b>	<b>40.8</b>
Подгоренский муниципальный район	164	3.7	17.7	<b>42.1</b>	<b>36.6</b>
Рамонский муниципальный район	228	3.1	18	<b>37.3</b>	<b>41.7</b>
Репьёвский муниципальный район	75	1.3	18.7	<b>41.3</b>	<b>38.7</b>
Россошанский муниципальный район	767	2.7	11.5	<b>40.7</b>	<b>45.1</b>
Семилукский муниципальный район	497	4.6	21.7	<b>39.4</b>	<b>34.2</b>
Таловский муниципальный район	297	5.4	17.2	<b>39.1</b>	<b>38.4</b>
Терновский муниципальный район	152	6.6	19.7	<b>45.4</b>	<b>28.3</b>
Хохольский муниципальный район	215	5.1	16.3	<b>30.7</b>	<b>47.9</b>
Эртильский муниципальный район	204	3.9	24	<b>32.8</b>	<b>39.2</b>
город Воронеж	8027	2.2	10.9	<b>35.5</b>	<b>51.4</b>
город Нововоронеж	273	2.2	13.2	<b>39.2</b>	<b>45.4</b>

\*Примечание:

Столбец «Распределение групп баллов в %»:

Если группа баллов «2» более 50% (успеваемость менее 50%), соответствующая ячейка графы «2» маркируется серым цветом;

Если количество учеников в группах баллов «5» и «4» в сумме более 50% (кач-во знаний более 50%), соответствующие ячейки столбцов «4» и «5» маркируются жирным шрифтом.

Качество обученности в муниципальных образованиях Воронежской области по учебному предмету «Русский язык» представлено в таблице 3.

Таблица 3

**Качество обученности в муниципальных образованиях  
Воронежской области по учебному предмету «Русский язык»**

АТЕ	Кол-во обучающихся	Распределение групп баллов в %			
		2	3	4	5
<b>Вся выборка</b>	1144769	2.8	14.9	<b>38.1</b>	<b>44.1</b>
<b>Воронежская обл.</b>	18212	3.7	15.1	<b>37.1</b>	<b>44</b>

**Качество обученности 50 - 75**

Аннинский муниципальный район	354	7.3	25.4	<b>41.2</b>	<b>26</b>
Бобровский муниципальный район	375	6.9	21.6	<b>42.9</b>	<b>28.5</b>
Богучарский муниципальный район	325	7.4	18.5	<b>44.6</b>	<b>29.5</b>
Бутурлиновский муниципальный район	378	8.2	24.9	<b>38.6</b>	<b>28.3</b>
Верхнехавский муниципальный район	202	8.9	16.3	<b>34.7</b>	<b>40.1</b>
Воробьёвский муниципальный район	109	6.4	22.9	<b>31.2</b>	<b>39.4</b>
Кантемировский муниципальный район	256	3.9	25.4	<b>41.4</b>	<b>29.3</b>
Каширский муниципальный район	198	4.5	23.7	<b>43.9</b>	<b>27.8</b>
Нижедевицкий муниципальный район	83	8.4	24.1	<b>34.9</b>	<b>32.5</b>
Павловский муниципальный район	496	7.7	19.4	<b>34.9</b>	<b>38.1</b>
Панинский муниципальный район	176	11.4	21.6	<b>43.8</b>	<b>23.3</b>
Семилукский муниципальный район	497	4.6	21.7	<b>39.4</b>	<b>34.2</b>
Терновский муниципальный район	152	6.6	19.7	<b>45.4</b>	<b>28.3</b>
Эртильский муниципальный район	204	3.9	24	<b>32.8</b>	<b>39.2</b>

**Качество обученности 75 – 100**

Верхнемамонский муниципальный район	611	2.3	12.3	<b>28.6</b>	<b>56.8</b>
Грибановский муниципальный район	178	1.7	22.5	<b>38.8</b>	<b>37.1</b>
Калачеевский муниципальный район	215	2.8	19.5	<b>44.7</b>	<b>33</b>
Каменский муниципальный район	385	3.9	17.9	<b>41.6</b>	<b>36.6</b>
Лискинский муниципальный район	133	8.3	16.5	<b>29.3</b>	<b>45.9</b>
Новоусманский муниципальный район	953	4.5	17.4	<b>40</b>	<b>38.1</b>
Новохопёрский муниципальный район	618	5.3	18.9	<b>38.2</b>	<b>37.5</b>
Ольховатский муниципальный район	312	4.2	20.2	<b>41.3</b>	<b>34.3</b>
Острогожский муниципальный район	183	3.8	11.5	<b>37.7</b>	<b>47</b>
Петропавловский муниципальный район	399	2.5	15.8	<b>36.3</b>	<b>45.4</b>
Поворинский муниципальный район	119	3.4	20.2	<b>32.8</b>	<b>43.7</b>
Подгоренский муниципальный район	255	5.5	19.2	<b>34.5</b>	<b>40.8</b>
Рамонский муниципальный район	164	3.7	17.7	<b>42.1</b>	<b>36.6</b>

АТЕ	Кол-во обучающихся	Распределение групп баллов в %			
		2	3	4	5
Репьёвский муниципальный район	228	3.1	18	<b>37.3</b>	<b>41.7</b>
Россошанский муниципальный район	75	1.3	18.7	<b>41.3</b>	<b>38.7</b>
Таловский муниципальный район	767	2.7	11.5	<b>40.7</b>	<b>45.1</b>
Хохольский муниципальный район	297	5.4	17.2	<b>39.1</b>	<b>38.4</b>
город Воронеж	215	5.1	16.3	<b>30.7</b>	<b>47.9</b>
город Нововоронеж	8027	2.2	10.9	<b>35.5</b>	<b>51.4</b>

**\*Примечание:**

Столбец "Распределение групп баллов в %":

Если группа баллов «2» более 50% (успеваемость менее 50%), соответствующая ячейка графы «2» маркируется серым цветом;

Если количество учеников в группах баллов «5» и «4» в сумме более 50% (кач-во знаний более 50%), соответствующие ячейки столбцов «4» и «5» маркируются жирным шрифтом.

Общая статистика по отметкам на территории Воронежской области по учебному предмету «Русский язык» представлена в таблице 4.

Таблица 4

**Статистика по отметкам в Воронежской области по учебному предмету «Русский язык»**

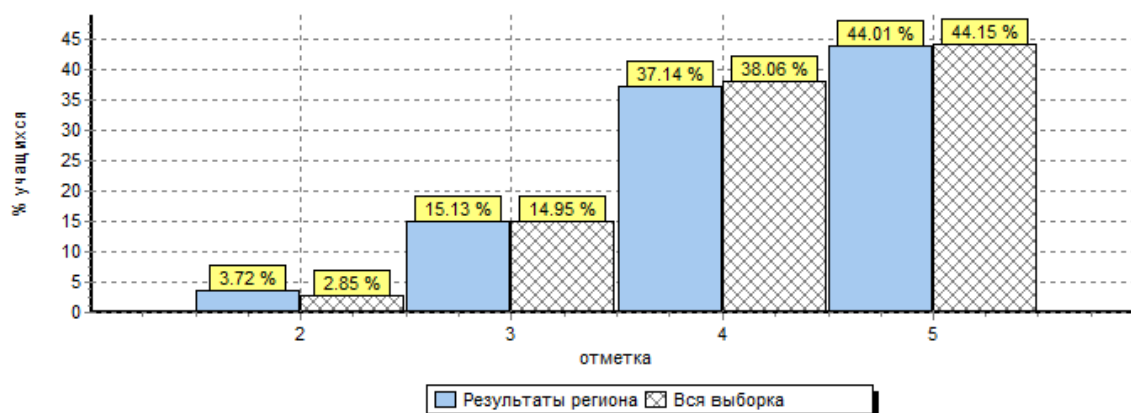
Регион	Кол-во обучающихся	Распределение групп баллов в %			
		2	3	4	5
<b>Вся выборка</b>	1144769	2.8	14.9	<b>38.1</b>	<b>44.1</b>
<b>Воронежская обл.</b>	18212	3.7	15.1	<b>37.1</b>	<b>44</b>

На диаграмме 1 представлено общее распределение отметок, полученных обучающимися Воронежской области в сравнении с общероссийскими по учебному предмету «Русский язык».



Диаграмма 1

**Общая гистограмма отметок, полученных обучающимися  
Воронежской области в сравнении с общероссийскими  
по учебному предмету «Русский язык»**



В таблице 5 представлено распределение отметок по вариантам Всероссийских проверочных работ в 2016 г. по учебному предмету «Русский язык».

Таблица 5

**Распределение отметок по вариантам  
по учебному предмету «Русский язык»**

<b>2</b>	<b>3</b>	<b>4</b>	<b>5</b>	<b>Кол-во уч.</b>
410	1626	3959	4318	10313
267	1130	2805	3696	7898
			1	1
<b>677</b>	<b>2756</b>	<b>6764</b>	<b>8015</b>	<b>18212</b>

**\*Примечание:**

Столбец "Распределение групп баллов в %":

Если группа баллов «2» более 50% (успеваемость менее 50%), соответствующая ячейка графы «2» маркируется серым цветом;

Если количество учеников в группах баллов «5» и «4» в сумме более 50% (качество знаний более 50%), соответствующие ячейки столбцов «4» и «5» маркируются жирным шрифтом.

На диаграмме 2 представлено распределение первичных баллов, полученных обучающимися Воронежской области в сравнении с общероссийскими по учебному предмету «Русский язык».

В таблице 6 представлено распределение первичных баллов по вариантам, полученных обучающимися Воронежской области в сравнении с общероссийскими по учебному предмету «Русский язык».

Диаграмма 2

**Общая гистограмма первичных баллов , полученных обучающимися Воронежской области  
в сравнении с общероссийскими по учебному предмету «Русский язык»**

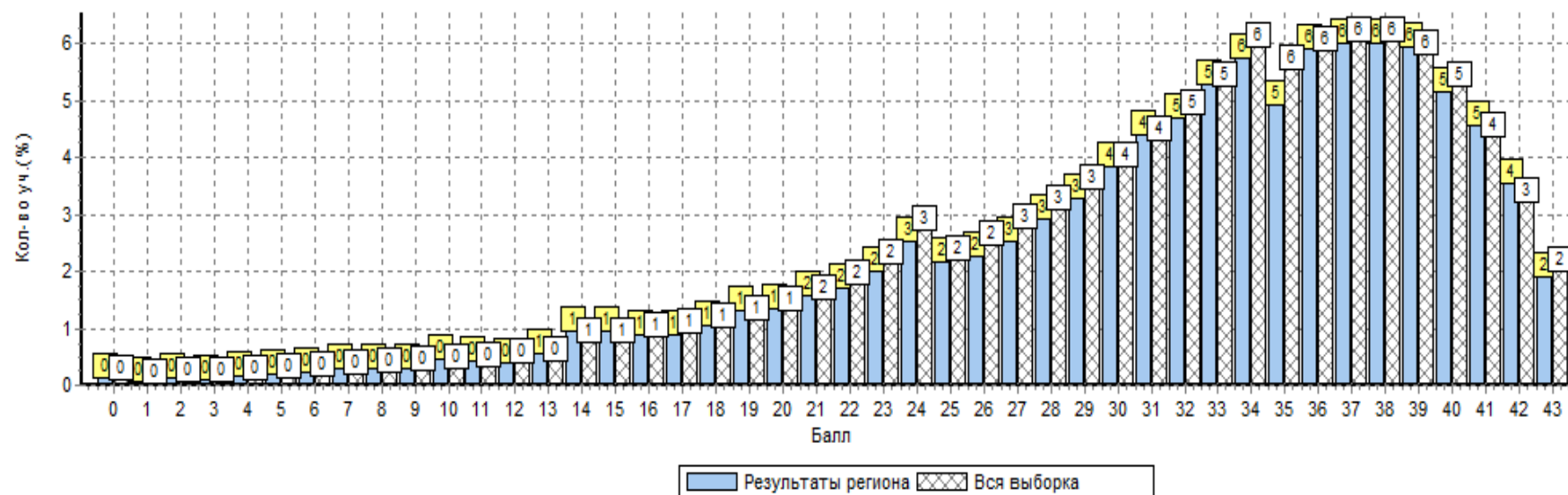


Таблица 6

**Распределение первичных баллов по вариантам, полученных обучающимися Воронежской области  
в сравнении с общероссийскими по учебному предмету «Русский язык»**

Вариант	0	1	2	3	4	5	6	7	8	9	10	11	12	13	14	15	16	17	18	19	20	21	22	23	24	25	26	27	28	29	30	31	32	33	34	35	36	37	38	39	40	41	42	43	Кол-во уч.			
37	15	7	12	12	17	27	24	34	38	34	46	40	43	61	112	100	93	93	118	124	144	185	175	218	264	245	248	259	326	333	406	482	485	565	610	484	582	599	588	580	507	432	359	187	10313			
38	9	4	10	5	13	10	16	18	15	21	36	41	26	43	61	72	68	66	71	113	99	104	135	146	195	148	168	201	205	264	292	319	373	398	437	412	494	496	509	500	434	399	290	162	7898			
39																																															1	1
Ком-плект	24	11	22	17	30	37	40	52	53	55	82	81	69	104	173	172	161	159	189	237	243	289	310	364	459	393	416	460	531	597	698	801	858	963	1047	896	1077	1095	1097	1080	941	831	649	349	18212			

В таблице 7 представлен уровень достижения обучающимися Воронежской области планируемых результатов по учебному предмету «Русский язык» в соответствии с примерной основной образовательной программой начального общего образования и Федерального государственного образовательного стандарта начального общего образования.

Таблица 7

**Достижение планируемых результатов по учебному предмету  
«Русский язык» в соответствии с примерной основной  
образовательной программой начального общего образования и  
Федерального государственного образовательного стандарта  
начального общего образования**

№	Блоки ПООП НОО выпускник научится / <i>получит возможность научиться</i>  или проверяемые требования (умения) в соответствии с ФГОС	Макс. балл	Средний % выполне- ния	
			По ре- гиону	По Рос- сии
			<b>18212</b> обуча- ющихся	<b>1144769</b> обуча- ющихся
<b>1К1</b>	Писать под диктовку тексты в соответствии с изученными правилами правописания; проверять предложенный текст, находить и исправлять орфографические ошибки	<b>4</b>	<b>66</b>	<b>67</b>
<b>1К2</b>	Писать под диктовку тексты в соответствии с изученными правилами правописания; проверять предложенный текст, находить и исправлять пунктуационные ошибки	<b>3</b>	<b>92</b>	<b>90</b>
<b>2</b>	Выделять предложения с однородными членами	<b>3</b>	<b>80</b>	<b>81</b>
<b>3(1)</b>	Находить главные и второстепенные (без деления на виды) члены предложения	<b>1</b>	<b>90</b>	<b>89</b>
<b>3(2)</b>	Распознавать грамматические признаки слов; с учетом совокупности выявленных признаков (что называет, на какие вопросы отвечает, как изменяется) относить слова к определенной группе основных частей речи	<b>3</b>	<b>81</b>	<b>80</b>
<b>4</b>	<i>Соблюдать нормы русского литературного языка в собственной речи и оценивать соблюдение этих норм в речи собеседников (в объёме представленного в учебнике материала)</i>	<b>2</b>	<b>79</b>	<b>78</b>

№	Блоки ПООП НОО выпускник научится / <i>получит возможность научиться</i>  или проверяемые требования (умения) в соответствии с ФГОС	Макс. балл	Средний % выполне- ния	
			По ре- гиону	По Рос- сии
5	Характеризовать звуки русского языка: со- гласные звонкие/глухие	1	78	81
6	Определять тему и главную мысль текста	2	58	61
7	Делить тексты на смысловые части, состав- лять план текста	3	66	64
8	Задавать вопросы по содержанию текста и отвечать на них, подтверждая ответ приме- рами из текста	2	65	66
9	Определять значение слова по тексту	1	61	69
10	Подбирать синонимы для устранения повто- ров в тексте	1	73	78
11	Находить в словах с однозначно выделяемы- ми морфемами окончание, корень, пристав- ку, суффикс	2	70	70
12К1	Распознавать грамматические признаки слов; с учетом совокупности выявленных призна- ков относить слова к определенной группе основных частей речи	1	79	80
12К2	<i>Проводить морфологический разбор имен существительных по предложенному в учеб- нике алгоритму; оценивать правильность проведения морфологического разбора; находить в тексте предлоги вместе с име- нами существительными, к которым они относятся</i>	2	72	74
13К1	Распознавать грамматические признаки слов; с учетом совокупности выявленных призна- ков относить слова к определенной группе основных частей речи	1	77	77
13К2	<i>Проводить морфологический разбор имен прилагательных по предложенному в учеб- нике алгоритму; оценивать правильность проведения морфологического разбора</i>	2	62	63
14К1	Распознавать грамматические признаки слов; с учетом совокупности выявленных призна- ков относить слова к определенной группе	1	79	82

№	Блоки ПООП НОО выпускник научится / <i>получит возможность научиться</i>  или проверяемые требования (умения) в соответствии с ФГОС	Макс. балл	Средний % выполне- ния	
			По ре- гиону	По Рос- сии
	основных частей речи			
<b>14К2</b>	<i>Находить в тексте такие части речи, как личные местоимения и наречия, предлоги вместе с существительными и личными местоимениями</i>	<b>2</b>	<b>82</b>	<b>82</b>
<b>15К1</b>	Распознавать грамматические признаки слов; с учетом совокупности выявленных признаков относить слова к определенной группе основных частей речи	<b>1</b>	<b>86</b>	<b>84</b>
<b>15К2</b>	<i>Проводить морфологический разбор глаголов по предложенному в учебнике алгоритму; оценивать правильность проведения морфологического разбора</i>	<b>2</b>	<b>63</b>	<b>63</b>
<b>16К1</b>	Соблюдать в повседневной жизни нормы речевого этикета и правила устного общения; оценивать правильность (уместность) выбора языковых средств устного общения на уроке, в школе, в быту, со знакомыми и незнакомыми, с людьми разного возраста	<b>2</b>	<b>76</b>	<b>76</b>
<b>16К2</b>	Умение соблюдать при письме изученные орфографические и пунктуационные нормы	<b>1</b>	<b>61</b>	<b>60</b>

\*Примечание:

Вычисляется как отношение суммы всех набранных баллов за задание всеми участниками к произведению кол-ва участников на макс. балл за задание

В таблице 8 представлено выполнение заданий группами обучающихся Воронежской области по учебному предмету «Русский язык» (в % от числа участников).

Таблица 8

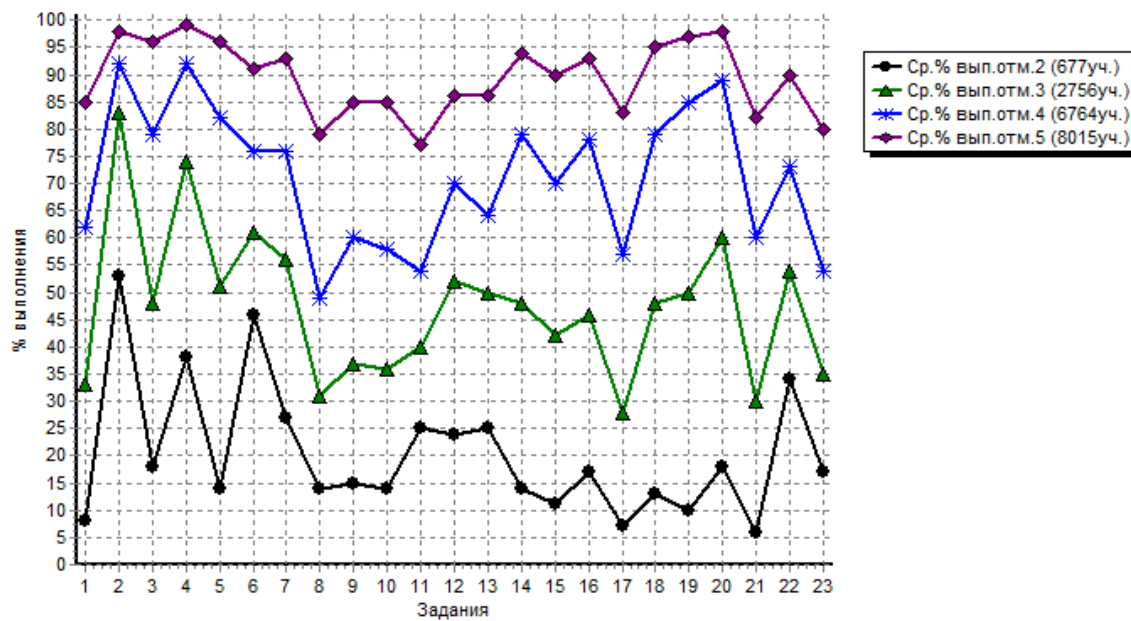
**Выполнение заданий группами обучающихся Воронежской области по учебному предмету «Русский язык»  
(в % от числа участников)**

Регион	Кол-во уч.	Макс. балл	1К1	1К2	2	3(1)	3(2)	4	5	6	7	8	9	10	11	12 К1	12 К2	13 К1	13 К2	14 К1	14 К2	15 К1	15 К2	16 К1	16 К2
			4	3	3	1	3	2	1	2	3	2	1	1	2	1	2	1	2	1	2	1	2	1	2
<b>Вся выборка</b>	<b>1144769</b>		<b>67</b>	<b>90</b>	<b>81</b>	<b>89</b>	<b>80</b>	<b>78</b>	<b>81</b>	<b>61</b>	<b>64</b>	<b>66</b>	<b>69</b>	<b>78</b>	<b>70</b>	<b>80</b>	<b>74</b>	<b>77</b>	<b>63</b>	<b>82</b>	<b>82</b>	<b>84</b>	<b>63</b>	<b>76</b>	<b>60</b>
<b>Воронежская обл.</b>	<b>18212</b>		<b>66</b>	<b>92</b>	<b>80</b>	<b>90</b>	<b>81</b>	<b>79</b>	<b>78</b>	<b>58</b>	<b>66</b>	<b>65</b>	<b>61</b>	<b>73</b>	<b>70</b>	<b>79</b>	<b>72</b>	<b>77</b>	<b>62</b>	<b>79</b>	<b>82</b>	<b>86</b>	<b>63</b>	<b>76</b>	<b>61</b>
Ср. % вып. уч. гр. баллов "2"	677		8	53	18	38	14	46	27	14	15	14	25	24	25	14	11	17	7	13	10	18	6	34	17
Ср. % вып. уч. гр. баллов "3"	2756		33	83	48	74	51	61	56	31	37	36	40	52	50	48	42	46	28	48	50	60	30	54	35
Ср. % вып. уч. гр. баллов "4"	6764		62	92	79	92	82	76	76	49	60	58	54	70	64	79	70	78	57	79	85	89	60	73	54
Ср. % вып. уч. гр. баллов "5"	8015		85	98	96	99	96	91	93	79	85	85	77	86	86	94	90	93	83	95	97	98	82	90	80

На диаграмме 3 представлен средний процент выполнения заданий группами обучающихся Воронежской области по учебному предмету «Русский язык».

Диаграмма 3

**Средний % выполнения заданий группами обучающихся  
Воронежской области по учебному предмету «Русский язык»**



Таким образом, результаты проведения Всероссийских проверочных работ в 2016 г. по учебному предмету «Русский язык» показали:

- качество обученности во всех муниципальных образованиях Воронежской области по учебному предмету «Русский язык» выше 50% (см. табл. 3);
- общая статистика по отметкам, полученных обучающимися Воронежской области по учебному предмету «Русский язык», в целом соответствует распределению групп баллов (в%) выборке по всей Российской Федерации (см. табл. 4, диаграмму 1);
- уровень достижения обучающимися Воронежской области по всем планируемым результатам по учебному предмету «Русский язык» в соответствии с примерной основной образовательной программой начального общего образования и Федерального государственного образовательного стандарта начального общего образования (см. табл. 7) в соответствии с кодификатором Всероссийской проверочной работы по учебному предмету «Русский язык» выше 50%, что позволяет говорить о сформированности данных планируемых результатов и реализации Федерального государственного образовательного стандарта начального общего образования по учебному предмету «Русский язык» на территории Воронежской области.

**РАЗДЕЛ 3.**  
**РЕЗУЛЬТАТЫ ВСЕРОССИЙСКИХ ПРОВЕРОЧНЫХ РАБОТ**  
**В 2016 Г. ПО УЧЕБНОМУ ПРЕДМЕТУ «МАТЕМАТИКА»**

В процедуре Всероссийских проверочных работ в 2016 г. по учебному предмету «Математика» приняло участие 18720 обучающихся из 763 образовательных организаций.

Максимальный первичный балл за работу равен 18 баллам.

В таблице 9 представлена статистика по отметкам в муниципальных образованиях Воронежской области.

Таблица 9

**Статистика по отметкам в муниципальных образованиях**  
**Воронежской области по учебному предмету «Математика»**

АТЕ	Кол-во обучающихся	Распределение групп баллов в %			
		2	3	4	5
<b>Вся выборка</b>	<b>1180357</b>	<b>2.6</b>	<b>15.9</b>	<b>26.3</b>	<b>55.2</b>
<b>Воронежская обл.</b>	<b>18720</b>	<b>3.4</b>	<b>15.1</b>	<b>24.2</b>	<b>57.3</b>
Аннинский муниципальный район	357	6.2	21.6	27.5	44.8
Бобровский муниципальный район	384	7	21.1	27.6	44.3
Богучарский муниципальный район	328	5.8	20.4	27.7	46
Борисоглебский	629	2.2	10	25.3	62.5
Бутурлиновский муниципальный район	388	6.4	25.5	26	42
Верхнемамонский муниципальный район	178	1.7	27.5	31.5	39.3
Верхнехавский муниципальный район	207	6.8	21.3	26.1	45.9
Воробьёвский муниципальный район	111	2.7	27	24.3	45.9
Грибановский муниципальный район	224	5.8	22.3	31.7	40.2
Калачеевский муниципальный район	386	6	19.2	29.8	45.1
Каменский муниципальный район	134	6.7	20.9	26.1	46.3
Кантемировский муниципальный район	263	6.1	22.8	24.3	46.8
Каширский муниципальный район	201	4	26.9	33.3	35.8
Лискинский муниципальный район	1021	3.9	18.5	27.2	50.3
Нижедевицкий муниципальный район	100	6	27	27	40
Новоусманский муниципальный район	633	5.8	17.2	28.9	48
Новохопёрский муниципальный район	323	4	24.8	28.8	42.4
Ольховатский муниципальный район	184	4.9	16.8	27.7	50.5
Острогожский муниципальный район	401	2.7	17.7	22.4	57.1



АТЕ	Кол-во обучающихся	Распределение групп баллов в %			
		2	3	4	5
Павловский муниципальный район	505	6.9	20.8	<b>23.6</b>	<b>48.7</b>
Панинский муниципальный район	178	9.6	29.8	<b>28.7</b>	<b>32</b>
Петропавловский муниципальный район	119	5.9	16.8	<b>33.6</b>	<b>43.7</b>
Поворинский муниципальный район	257	5.1	20.2	<b>26.8</b>	<b>47.9</b>
Подгоренский муниципальный район	172	3.5	23.8	<b>24.4</b>	<b>48.3</b>
Рамонский муниципальный район	234	1.7	20.1	<b>23.5</b>	<b>54.7</b>
Репьёвский муниципальный район	74	0	8.1	<b>33.8</b>	<b>58.1</b>
Россошанский муниципальный район	777	3.1	11.7	<b>25.1</b>	<b>60.1</b>
Семилукский муниципальный район	508	4.9	20.1	<b>27</b>	<b>48</b>
Таловский муниципальный район	297	4.4	23.6	<b>19.2</b>	<b>52.9</b>
Терновский муниципальный район	154	5.8	28.6	<b>27.3</b>	<b>38.3</b>
Хохольский муниципальный район	220	3.2	18.2	<b>22.3</b>	<b>56.4</b>
Эртильский муниципальный район	208	1.4	21.2	<b>26.4</b>	<b>51</b>
город Воронеж	8283	1.9	9.8	<b>21</b>	<b>67.3</b>
город Нововоронеж	282	2.5	7.4	<b>28.4</b>	<b>61.7</b>

**\*Примечание:**

Столбец «Распределение групп баллов в %»:

Если группа баллов «2» более 50% (успеваемость менее 50%), соответствующая ячейка графы «2» маркируется серым цветом;

Если количество учеников в группах баллов «5» и «4» в сумме более 50% (качество знаний более 50%), соответствующие ячейки столбцов «4» и «5» маркируются жирным шрифтом.

Качество обученности в муниципальных образованиях Воронежской области по учебному предмету «Математика» представлено в таблице 10.

Таблица 10

**Качество обученности в муниципальных образованиях  
Воронежской области по учебному предмету «Математика»**

АТЕ	Кол-во обучающихся	Распределение групп баллов в %			
		2	3	4	5
<b>Вся выборка</b>	1180357	2.6	15.9	<b>26.3</b>	<b>55.2</b>
<b>Воронежская обл.</b>	18720	3.4	15.1	<b>24.2</b>	<b>57.3</b>

**Качество обученности 50 - 75**

Аннинский муниципальный район	357	6.2	21.6	<b>27.5</b>	<b>44.8</b>
Бобровский муниципальный район	384	7	21.1	<b>27.6</b>	<b>44.3</b>
Богучарский муниципальный район	328	5.8	20.4	<b>27.7</b>	<b>46</b>
Бутурлиновский муниципальный район	388	6.4	25.5	<b>26</b>	<b>42</b>
Верхнемамонский муниципальный район	178	1.7	27.5	<b>31.5</b>	<b>39.3</b>
Верхнехавский муниципальный район	207	6.8	21.3	<b>26.1</b>	<b>45.9</b>
Воробьёвский муниципальный район	111	2.7	27	<b>24.3</b>	<b>45.9</b>
Грибановский муниципальный район	224	5.8	22.3	<b>31.7</b>	<b>40.2</b>
Калачеевский муниципальный район	386	6	19.2	<b>29.8</b>	<b>45.1</b>
Каменский муниципальный район	134	6.7	20.9	<b>26.1</b>	<b>46.3</b>
Кантемировский муниципальный район	263	6.1	22.8	<b>24.3</b>	<b>46.8</b>
Каширский муниципальный район	201	4	26.9	<b>33.3</b>	<b>35.8</b>
Нижнедевицкий муниципальный район	100	6	27	<b>27</b>	<b>40</b>
Новохопёрский муниципальный район	323	4	24.8	<b>28.8</b>	<b>42.4</b>
Павловский муниципальный район	505	6.9	20.8	<b>23.6</b>	<b>48.7</b>
Панинский муниципальный район	178	9.6	29.8	<b>28.7</b>	<b>32</b>
Поворинский муниципальный район	257	5.1	20.2	<b>26.8</b>	<b>47.9</b>
Подгоренский муниципальный район	172	3.5	23.8	<b>24.4</b>	<b>48.3</b>
Таловский муниципальный район	297	4.4	23.6	<b>19.2</b>	<b>52.9</b>
Терновский муниципальный район	154	5.8	28.6	<b>27.3</b>	<b>38.3</b>

**Качество обученности 75 - 100**

Борисоглебский	629	2.2	10	<b>25.3</b>	<b>62.5</b>
Лискинский муниципальный район	1021	3.9	18.5	<b>27.2</b>	<b>50.3</b>
Новоусманский муниципальный район	633	5.8	17.2	<b>28.9</b>	<b>48</b>
Ольховатский муниципальный район	184	4.9	16.8	<b>27.7</b>	<b>50.5</b>
Острогожский муниципальный район	401	2.7	17.7	<b>22.4</b>	<b>57.1</b>
Петропавловский муниципальный район	119	5.9	16.8	<b>33.6</b>	<b>43.7</b>

АТЕ	Кол-во обучающихся	Распределение групп баллов в %			
		2	3	4	5
Рамонский муниципальный район	234	1.7	20.1	<b>23.5</b>	<b>54.7</b>
Репьёвский муниципальный район	74	0	8.1	<b>33.8</b>	<b>58.1</b>
Россошанский муниципальный район	777	3.1	11.7	<b>25.1</b>	<b>60.1</b>
Семилукский муниципальный район	508	4.9	20.1	<b>27</b>	<b>48</b>
Хохольский муниципальный район	220	3.2	18.2	<b>22.3</b>	<b>56.4</b>
Эртильский муниципальный район	208	1.4	21.2	<b>26.4</b>	<b>51</b>
город Воронеж	8283	1.9	9.8	<b>21</b>	<b>67.3</b>
город Нововоронеж	282	2.5	7.4	<b>28.4</b>	<b>61.7</b>

**\*Примечание:**

Столбец "Распределение групп баллов в %":

Если группа баллов «2» более 50% (успеваемость менее 50%), соответствующая ячейка графы «2» маркируется серым цветом;

Если количество учеников в группах баллов «5» и «4» в сумме более 50% (качество знаний более 50%), соответствующие ячейки столбцов «4» и «5» маркируются жирным шрифтом.

Общая статистика по отметкам, полученным обучающимися на территории Воронежской области по учебному предмету «Математика», представлена в таблице 11.

Таблица 11

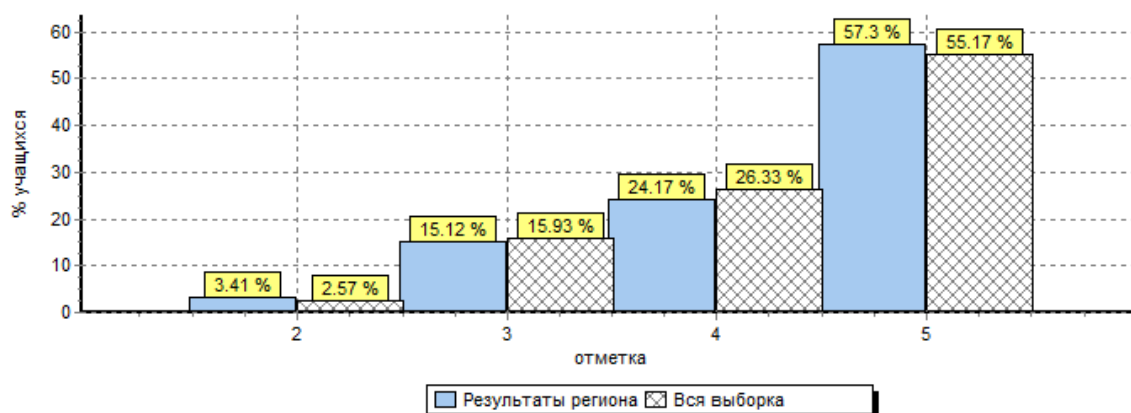
**Статистика по отметкам, полученным обучающимися на территории Воронежской области по учебному предмету «Математика»**

Регион	Кол-во обучающихся	Распределение групп баллов в %			
		2	3	4	5
<b>Вся выборка</b>	1180357	2.6	15.9	<b>26.3</b>	<b>55.2</b>
<b>Воронежская обл.</b>	18720	3.4	15.1	<b>24.2</b>	<b>57.3</b>

На диаграмме 4 представлено общее распределение отметок, полученных обучающимися Воронежской области в сравнении с общероссийскими по учебному предмету «Математика».

Диаграмма 4

**Общая гистограмма отметок, полученных обучающимися  
Воронежской области в сравнении с общероссийскими  
по учебному предмету «Математика»**



В таблице 12 представлено распределение отметок по вариантам Всероссийских проверочных работ в 2016 г. по учебному предмету «Математика».

Таблица 12

**Распределение отметок по вариантам Всероссийских проверочных  
работ в 2016 г. по учебному предмету «Математика»**

Вариант	2	3	4	5	Кол-во уч.
22	347	1562	2364	5890	10163
24	291	1269	2160	4837	8557
<b>Комплект</b>	<b>638</b>	<b>2831</b>	<b>4524</b>	<b>10727</b>	<b>18720</b>

**\*Примечание:**

Столбец "Распределение групп баллов в %":

Если группа баллов «2» более 50% (успеваемость менее 50%), соответствующая ячейка графы «2» маркируется серым цветом;

Если количество учеников в группах баллов «5» и «4» в сумме более 50% (качество знаний более 50%), соответствующие ячейки столбцов «4» и «5» маркируются жирным шрифтом.

На диаграмме 5 представлено распределение первичных баллов, полученных обучающимися Воронежской области в сравнении с общероссийскими по учебному предмету «Математика».

В таблице 13 представлено распределение первичных баллов по вариантам, полученных обучающимися Воронежской области в сравнении с общероссийскими по учебному предмету «Математика».

Диаграмма 5

**Общая гистограмма первичных баллов, полученных обучающимися Воронежской области  
в сравнении с общероссийскими по учебному предмету «Математика»**

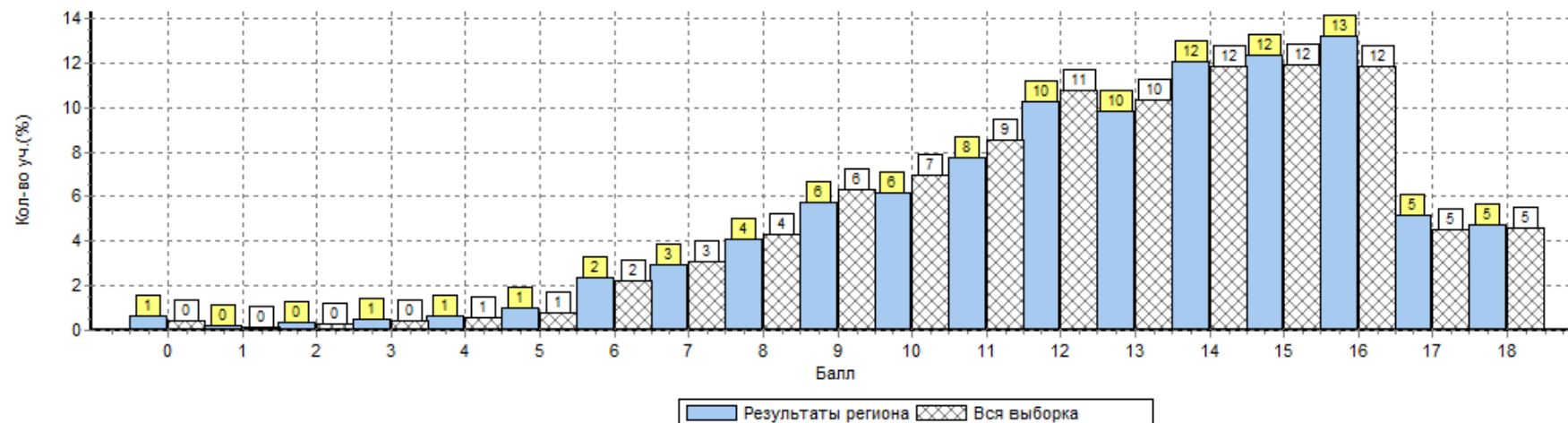


Таблица 13

**Распределение первичных баллов по вариантам, полученных обучающимися Воронежской области  
в сравнении с общероссийскими по учебному предмету «Математика»**

Вариант	0	1	2	3	4	5	6	7	8	9	10	11	12	13	14	15	16	17	18	Кол-во уч.
22	74	20	38	45	65	105	264	295	407	596	602	743	1019	992	1237	1308	1456	420	477	10163
24	42	20	32	49	61	87	177	250	358	484	549	713	898	848	1020	1001	1019	545	404	8557
<b>Комплект</b>	<b>116</b>	<b>40</b>	<b>70</b>	<b>94</b>	<b>126</b>	<b>192</b>	<b>441</b>	<b>545</b>	<b>765</b>	<b>1080</b>	<b>1151</b>	<b>1456</b>	<b>1917</b>	<b>1840</b>	<b>2257</b>	<b>2309</b>	<b>2475</b>	<b>965</b>	<b>881</b>	<b>18720</b>

В таблице 14 представлен уровень достижения обучающимися Воронежской области планируемых результатов по учебному предмету «Математика» в соответствии с примерной основной образовательной программой начального общего образования и Федерального государственного образовательного стандарта начального общего образования.

Таблица 14

**Достижение планируемых результатов по учебному предмету  
«Математика» в соответствии с примерной основной образовательной  
программой начального общего образования и  
Федерального государственного образовательного стандарта  
начального общего образования**

№	Блоки ПООП НОО  выпускник научится / <i>получит возможность научиться</i> или проверяемые требования (умения) в соответствии с ФГОС	Макс. балл	Средний % выполне- ния	
			По ре- гиону	По Рос- сии
			<b>18720</b> обуча- ющихся	<b>1180357</b> обуча- ющихся
<b>1</b>	Умение выполнять арифметические действия с числами и числовыми выражениями. Выполнять устно сложение, вычитание, умножение и деление однозначных, двузначных и трехзначных чисел в случаях, сводимых к действиям в пределах 100 (в том числе с нулем и числом 1).	<b>1</b>	<b>94</b>	<b>94</b>
<b>2</b>	Умение выполнять арифметические действия с числами и числовыми выражениями. Вычислять значение числового выражения (содержащего 2–3 арифметических действия, со скобками и без скобок).	<b>1</b>	<b>89</b>	<b>88</b>
<b>3</b>	Использование начальных математических знаний для описания и объяснения окружающих предметов, процессов, явлений, для оценки количественных и пространственных отношений предметов, процессов, явлений. Решать арифметическим способом (в 1–2 действия) учебные задачи и задачи, связанные с повседневной жизнью.	<b>2</b>	<b>91</b>	<b>91</b>

№	Блоки ПООП НОО  выпускник научится / <i>получит возможность научиться</i> или проверяемые требования (умения) в соответствии с ФГОС	Макс. балл	Средний % выполне- ния	
			По ре- гиону	По Рос- сии
4	Использование начальных математических знаний для описания и объяснения окружающих предметов, процессов, явлений, для оценки количественных и пространственных отношений предметов, процессов, явлений. Читать, записывать и сравнивать величины (массу, время, длину, площадь, скорость), используя основные единицы измерения величин и соотношения между ними (килограмм – грамм; час – минута, минута – секунда; километр – метр, метр – дециметр, дециметр – сантиметр, метр – сантиметр, сантиметр – миллиметр); выделять неизвестный компонент арифметического действия и находить его значение; решать арифметическим способом (в 1–2 действия) учебные задачи и задачи, связанные с повседневной жизнью.	1	71	71
5(1)	Умение исследовать, распознавать геометрические фигуры. Вычислять периметр треугольника, прямоугольника и квадрата, площадь прямоугольника и квадрата.	1	77	77
5(2)	Умение изображать геометрические фигуры. Выполнять построение геометрических фигур с заданными измерениями (отрезок, квадрат, прямоугольник) с помощью линейки, угольника.	1	70	70
6(1)	Умение работать с таблицами, схемами, графиками диаграммами. Читать несложные готовые таблицы /	1	96	95
6(2)	<i>Умение работать с таблицами, схемами, графиками диаграммами, анализировать и интерпретировать данные. Сравнить и обобщать информацию, представленную в строках и столбцах несложных таблиц и диаграмм.</i>	1	86	87

№	Блоки ПООП НОО  выпускник научится / <i>получит возможность научиться</i> или проверяемые требования (умения) в соответствии с ФГОС	Макс. балл	Средний % выполне- ния	
			По ре- гиону	По Рос- сии
7	Умение выполнять арифметические действия с числами и числовыми выражениями. Выполнять письменно действия с многозначными числами (сложение, вычитание, умножение и деление на однозначное, двузначное числа в пределах 10 000) с использованием таблиц сложения и умножения чисел, алгоритмов письменных арифметических действий (в том числе деления с остатком).	1	77	76
8	Умение решать текстовые задачи. Читать, записывать и сравнивать величины (массу, время, длину, площадь, скорость), используя основные единицы измерения величин и соотношения между ними (килограмм – грамм; час – минута, минута – секунда; километр – метр, метр – дециметр, дециметр – сантиметр, метр – сантиметр, сантиметр – миллиметр); <i>решать задачи в 3–4 действия.</i>	2	60	56
9(1)	Овладение основами логического и алгоритмического мышления.	1	65	70
9(2)	<i>Интерпретировать информацию, полученную при проведении несложных исследований (объяснять, сравнивать и обобщать данные, делать выводы и прогнозы).</i>	1	59	56
10	Овладение основами пространственного воображения. Описывать взаимное расположение предметов в пространстве и на плоскости.	2	70	70
11	Овладение основами логического и алгоритмического мышления.	2	21	20

\*Примечание:

Вычисляется как отношение суммы всех набранных баллов за задание всеми участниками к произведению кол-ва участников на макс. балл за задание

В таблице 15 представлено выполнение заданий группами обучающихся Воронежской области по учебному предмету «Математика» (в % от числа участников).



Таблица 15

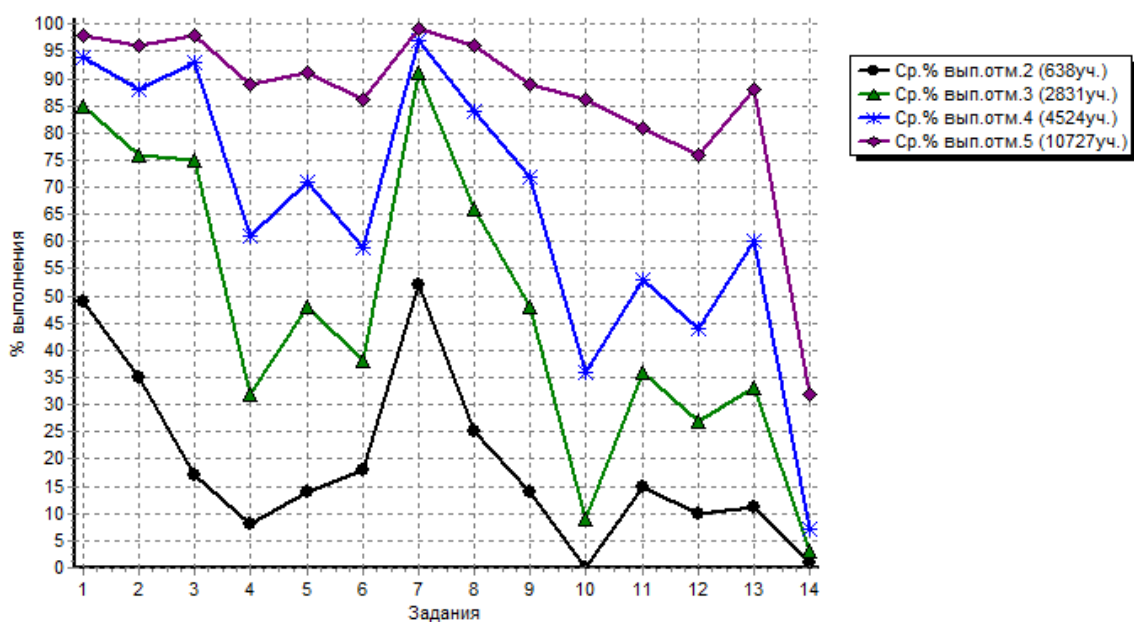
**Выполнение заданий группами обучающихся по учебному предмету  
«Математика» (в % от числа участников)**

Регион	Кол-во обучающихся	Макс. балл	1	2	3	4	5.1	5.2	6.1	6.2	7	8	9.1	9.2	10	11
			1	1	2	1	1	1	1	1	1	1	2	1	1	2
<b>Вся выборка</b>	<b>1180357</b>		<b>94</b>	<b>88</b>	<b>91</b>	<b>71</b>	<b>77</b>	<b>70</b>	<b>95</b>	<b>87</b>	<b>76</b>	<b>56</b>	<b>70</b>	<b>56</b>	<b>70</b>	<b>20</b>
<b>Воронежская обл.</b>	<b>18720</b>		<b>94</b>	<b>89</b>	<b>91</b>	<b>71</b>	<b>77</b>	<b>70</b>	<b>96</b>	<b>86</b>	<b>77</b>	<b>60</b>	<b>65</b>	<b>59</b>	<b>70</b>	<b>21</b>
Ср. % вып. уч. гр. баллов "2"	638		49	35	17	8	14	18	52	25	14	0	15	10	11	1
Ср. % вып. уч. гр. баллов "3"	2831		85	76	75	32	48	38	91	66	48	9	36	27	33	3
Ср. % вып. уч. гр. баллов "4"	4524		94	88	93	61	71	59	97	84	72	36	53	44	60	7
Ср. % вып. уч. гр. баллов "5"	10727		98	96	98	89	91	86	99	96	89	86	81	76	88	32

На диаграмме 6 представлен средний процент выполнения заданий группами обучающихся по учебному предмету «Математика».

Диаграмма 6

**Средний % выполнения заданий группами обучающихся  
по учебному предмету «Математика»**



Таким образом, результаты проведения Всероссийских проверочных работ в 2016 г. по учебному предмету «Математика» показали:

- качество обученности во всех муниципальных образованиях Воронежской области по учебному предмету «Математика» выше 50% (см. табл. 10);
- общая статистика по отметкам, полученных обучающимися Воронежской области по учебному предмету «Математика», в целом соответствует

распределению групп баллов (в%) выборке по всей Российской Федерации (см. табл. 11, диаграмму 4);

– уровень достижения обучающимися Воронежской области по 13 из 14 планируемых результатов по учебному предмету «Математика» в соответствии с примерной основной образовательной программой начального общего образования и Федерального государственного образовательного стандарта начального общего образования (см. табл. 14) в соответствии с кодификатором Всероссийской проверочной работы по учебному предмету «Математика» выше 50%, что позволяет говорить о сформированности данных планируемых результатов и реализации Федерального государственного образовательного стандарта начального общего образования по учебному предмету «Математика» на территории Воронежской области. Вместе с тем, как и по всей выборке Российской Федерации, у обучающихся Воронежской области не сформирован такой планируемый результат по учебному предмету «Математика», как «Овладение основами логического и алгоритмического мышления» (21% правильно выполненных заданий).

**РАЗДЕЛ 4.**  
**РЕЗУЛЬТАТЫ ВСЕРОССИЙСКИХ ПРОВЕРОЧНЫХ РАБОТ**  
**В 2016 Г. ПО УЧЕБНОМУ ПРЕДМЕТУ «ОКРУЖАЮЩИЙ МИР»**

В процедуре Всероссийских проверочных работ в 2016 г. по учебному предмету «Окружающий мир» приняло участие 18560 обучающихся из 763 образовательных организаций.

Максимальный первичный балл за работу равен 30 баллам.

В таблице 16 представлена статистика по отметкам в муниципальных образованиях Воронежской области по учебному предмету «Окружающий мир».

Таблица 16

**Статистика по отметкам в муниципальных образованиях**  
**Воронежской области по учебному предмету «Окружающий мир»**

АТЕ	Кол-во обучающихся	Распределение групп баллов в %			
		2	3	4	5
<b>Вся выборка</b>	1179427	1.6	24.1	<b>53.2</b>	<b>21.2</b>
<b>Воронежская обл.</b>	18560	2.4	26.1	<b>53.2</b>	<b>18.3</b>
Аннинский муниципальный район	355	4.8	30.7	<b>49.9</b>	<b>14.6</b>
Бобровский муниципальный район	370	4.1	33.2	<b>52.4</b>	<b>10.3</b>
Богучарский муниципальный район	322	7.5	35.4	<b>46.6</b>	<b>10.6</b>
Борисоглебский	629	1.9	18.8	<b>54.2</b>	<b>25.1</b>
Бутурлиновский муниципальный район	391	5.4	38.6	<b>47.8</b>	<b>8.2</b>
Верхнемамонский муниципальный район	178	1.1	34.3	<b>55.1</b>	<b>9.6</b>
Верхнехавский муниципальный район	207	3.9	38.2	<b>45.9</b>	<b>12.1</b>
Воробьёвский муниципальный район	112	1.8	30.4	<b>45.5</b>	<b>22.3</b>
Грибановский муниципальный район	224	4.9	28.6	<b>50.4</b>	<b>16.1</b>
Калачеевский муниципальный район	389	3.1	36.8	<b>51.2</b>	<b>9</b>
Каменский муниципальный район	136	3.7	32.4	<b>48.5</b>	<b>15.4</b>
Кантемировский муниципальный район	258	2.3	33.7	<b>52.3</b>	<b>11.6</b>
Каширский муниципальный район	202	3.5	40.1	<b>48</b>	<b>8.4</b>
Лискинский муниципальный район	1014	2.3	32	<b>52.3</b>	<b>13.5</b>
Нижнедевицкий муниципальный район	99	6.1	37.4	<b>46.5</b>	<b>10.1</b>
Новоусманский муниципальный район	618	2.8	28.3	<b>54</b>	<b>14.9</b>
Новохопёрский муниципальный район	316	0.95	29.1	<b>51.9</b>	<b>18</b>
Ольховатский муниципальный район	179	1.7	30.2	<b>55.9</b>	<b>12.3</b>

АТЕ	Кол-во обучающихся	Распределение групп баллов в %			
		2	3	4	5
Острогожский муниципальный район	405	1.7	33.8	<b>42.2</b>	<b>22.2</b>
Павловский муниципальный район	501	5.2	32.5	<b>49.1</b>	<b>13.2</b>
Панинский муниципальный район	180	6.1	43.9	<b>45.6</b>	<b>4.4</b>
Петропавловский муниципальный район	118	3.4	31.4	<b>51.7</b>	<b>13.6</b>
Поворинский муниципальный район	257	3.5	26.1	<b>53.7</b>	<b>16.7</b>
Подгоренский муниципальный район	165	3.6	28.5	<b>57.6</b>	<b>10.3</b>
Рамонский муниципальный район	228	2.2	21.9	<b>53.5</b>	<b>22.4</b>
Репьёвский муниципальный район	70	0	21.4	<b>57.1</b>	<b>21.4</b>
Россошанский муниципальный район	769	0.52	18.7	<b>58.1</b>	<b>22.6</b>
Семилукский муниципальный район	505	1.8	31.9	<b>47.7</b>	<b>18.6</b>
Таловский муниципальный район	298	2.3	34.2	<b>49.3</b>	<b>14.1</b>
Терновский муниципальный район	156	1.3	34	<b>49.4</b>	<b>15.4</b>
Хохольский муниципальный район	216	1.9	19	<b>57.4</b>	<b>21.8</b>
Эртильский муниципальный район	203	2.5	22.7	<b>56.7</b>	<b>18.2</b>
город Воронеж	8210	1.6	21.3	<b>55.2</b>	<b>21.9</b>
город Нововоронеж	280	5	23.9	<b>59.6</b>	<b>11.4</b>

\*Примечание:

Столбец «Распределение групп баллов в %»:

Если группа баллов «2» более 50% (успеваемость менее 50%), соответствующая ячейка графы «2» маркируется серым цветом;

Если количество учеников в группах баллов «5» и «4» в сумме более 50% (качество знаний более 50%), соответствующие ячейки столбцов «4» и «5» маркируются жирным шрифтом.

Качество обученности в муниципальных образованиях Воронежской области по учебному предмету «Окружающий мир» представлено в таблице 17.

Таблица 17

**Качество обученности в муниципальных образованиях  
Воронежской области по учебному предмету «Окружающий мир»**

АТЕ	Кол-во обучающихся	Распределение групп баллов в %			
		2	3	4	5
<b>Вся выборка</b>	1179427	1.6	24.1	<b>53.2</b>	<b>21.2</b>
<b>Воронежская обл.</b>	18560	2.4	26.1	<b>53.2</b>	<b>18.3</b>

**Качество обученности 50 - 75**

Аннинский муниципальный район	355	4.8	30.7	<b>49.9</b>	<b>14.6</b>
Бобровский муниципальный район	370	4.1	33.2	<b>52.4</b>	<b>10.3</b>
Богучарский муниципальный район	322	7.5	35.4	<b>46.6</b>	<b>10.6</b>
Бутурлиновский муниципальный район	391	5.4	38.6	<b>47.8</b>	<b>8.2</b>
Верхнемамонский муниципальный район	178	1.1	34.3	<b>55.1</b>	<b>9.6</b>
Верхнехавский муниципальный район	207	3.9	38.2	<b>45.9</b>	<b>12.1</b>
Воробьёвский муниципальный район	112	1.8	30.4	<b>45.5</b>	<b>22.3</b>
Грибановский муниципальный район	224	4.9	28.6	<b>50.4</b>	<b>16.1</b>
Калачеевский муниципальный район	389	3.1	36.8	<b>51.2</b>	<b>9</b>
Каменский муниципальный район	136	3.7	32.4	<b>48.5</b>	<b>15.4</b>
Кантемировский муниципальный район	258	2.3	33.7	<b>52.3</b>	<b>11.6</b>
Каширский муниципальный район	202	3.5	40.1	<b>48</b>	<b>8.4</b>
Лискинский муниципальный район	1014	2.3	32	<b>52.3</b>	<b>13.5</b>
Нижнедевицкий муниципальный район	99	6.1	37.4	<b>46.5</b>	<b>10.1</b>
Новоусманский муниципальный район	618	2.8	28.3	<b>54</b>	<b>14.9</b>
Новохопёрский муниципальный район	316	0.95	29.1	<b>51.9</b>	<b>18</b>
Ольховатский муниципальный район	179	1.7	30.2	<b>55.9</b>	<b>12.3</b>
Острогожский муниципальный район	405	1.7	33.8	<b>42.2</b>	<b>22.2</b>
Павловский муниципальный район	501	5.2	32.5	<b>49.1</b>	<b>13.2</b>
Панинский муниципальный район	180	6.1	43.9	<b>45.6</b>	<b>4.4</b>
Петропавловский муниципальный район	118	3.4	31.4	<b>51.7</b>	<b>13.6</b>
Поворинский муниципальный район	257	3.5	26.1	<b>53.7</b>	<b>16.7</b>
Подгоренский муниципальный район	165	3.6	28.5	<b>57.6</b>	<b>10.3</b>
Семилукский муниципальный район	505	1.8	31.9	<b>47.7</b>	<b>18.6</b>
Таловский муниципальный район	298	2.3	34.2	<b>49.3</b>	<b>14.1</b>
Терновский муниципальный район	156	1.3	34	<b>49.4</b>	<b>15.4</b>
Эртильский муниципальный район	203	2.5	22.7	<b>56.7</b>	<b>18.2</b>
город Нововоронеж	280	5	23.9	<b>59.6</b>	<b>11.4</b>

АТЕ	Кол-во обучающихся	Распределение групп баллов в %			
		2	3	4	5

### Качество обученности 75 - 100

Борисоглебский	629	1.9	18.8	<b>54.2</b>	<b>25.1</b>
Рамонский муниципальный район	228	2.2	21.9	<b>53.5</b>	<b>22.4</b>
Репьёвский муниципальный район	70	0	21.4	<b>57.1</b>	<b>21.4</b>
Россошанский муниципальный район	769	0.52	18.7	<b>58.1</b>	<b>22.6</b>
Хохольский муниципальный район	216	1.9	19	<b>57.4</b>	<b>21.8</b>
город Воронеж	8210	1.6	21.3	<b>55.2</b>	<b>21.9</b>

#### \*Примечание:

Столбец "Распределение групп баллов в %":

Если группа баллов «2» более 50% (успеваемость менее 50%), соответствующая ячейка графы «2» маркируется серым цветом;

Если количество учеников в группах баллов «5» и «4» в сумме более 50% (качество знаний более 50%), соответствующие ячейки столбцов «4» и «5» маркируются жирным шрифтом.

Общая статистика по отметкам на территории Воронежской области по учебному предмету «Окружающий мир» представлена в таблице 18.

Таблица 18

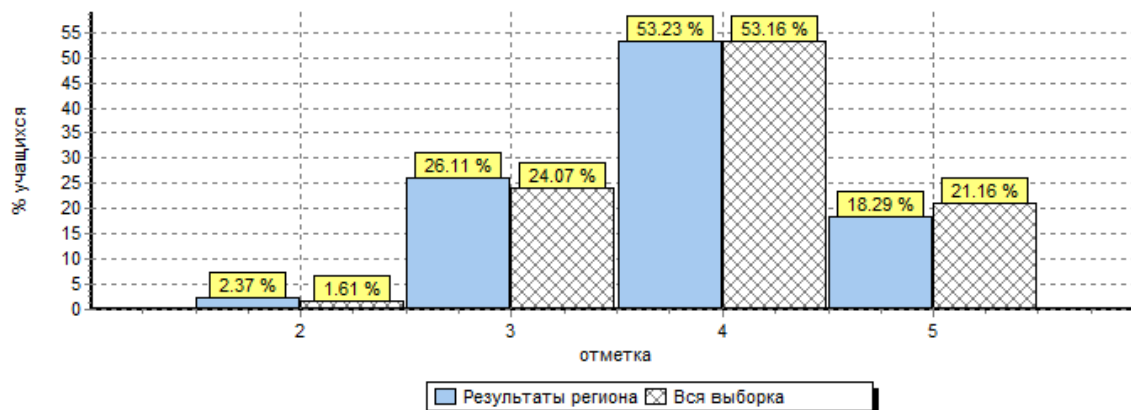
### Статистика по отметкам в Воронежской области по учебному предмету «Окружающий мир»

Регион	Кол-во обучающихся	Распределение групп баллов в %			
		2	3	4	5
<b>Вся выборка</b>	1179427	1.6	24.1	<b>53.2</b>	<b>21.2</b>
<b>Воронежская обл.</b>	18560	2.4	26.1	<b>53.2</b>	<b>18.3</b>

На диаграмме 7 представлено общее распределение отметок, полученных обучающимися Воронежской области в сравнении с общероссийскими по учебному предмету «Окружающий мир».

Диаграмма 7

**Общая гистограмма отметок, полученных обучающимися  
Воронежской области в сравнении с общероссийскими  
по учебному предмету «Окружающий мир»**



В таблице 19 представлено распределение отметок по вариантам Всероссийских проверочных работ в 2016 г. по учебному предмету «Окружающий мир».

Таблица 19

**Распределение отметок по вариантам Всероссийских проверочных  
работ в 2016 г. по учебному предмету «Окружающий мир»**

Вариант	2	3	4	5	Кол-во уч.
24	248	2489	5446	2014	10197
27	192	2357	4434	1380	8363
<b>Комплект</b>	<b>440</b>	<b>4846</b>	<b>9880</b>	<b>3394</b>	<b>18560</b>

\*Примечание:

Столбец "Распределение групп баллов в %":

Если группа баллов «2» более 50% (успеваемость менее 50%), соответствующая ячейка графы «2» маркируется серым цветом;

Если количество учеников в группах баллов «5» и «4» в сумме более 50% (качество знаний более 50%), соответствующие ячейки столбцов «4» и «5» маркируются жирным шрифтом.

На диаграмме 8 представлено распределение первичных баллов, полученных обучающимися Воронежской области в сравнении с общероссийскими по учебному предмету «Окружающий мир».

В таблице 20 представлено распределение первичных баллов по вариантам, полученных обучающимися Воронежской области в сравнении с общероссийскими по учебному предмету «Окружающий мир».

Диаграмма 8

**Общая гистограмма первичных баллов, полученных обучающимися Воронежской области  
в сравнении с общероссийскими по учебному предмету «Окружающий мир»**

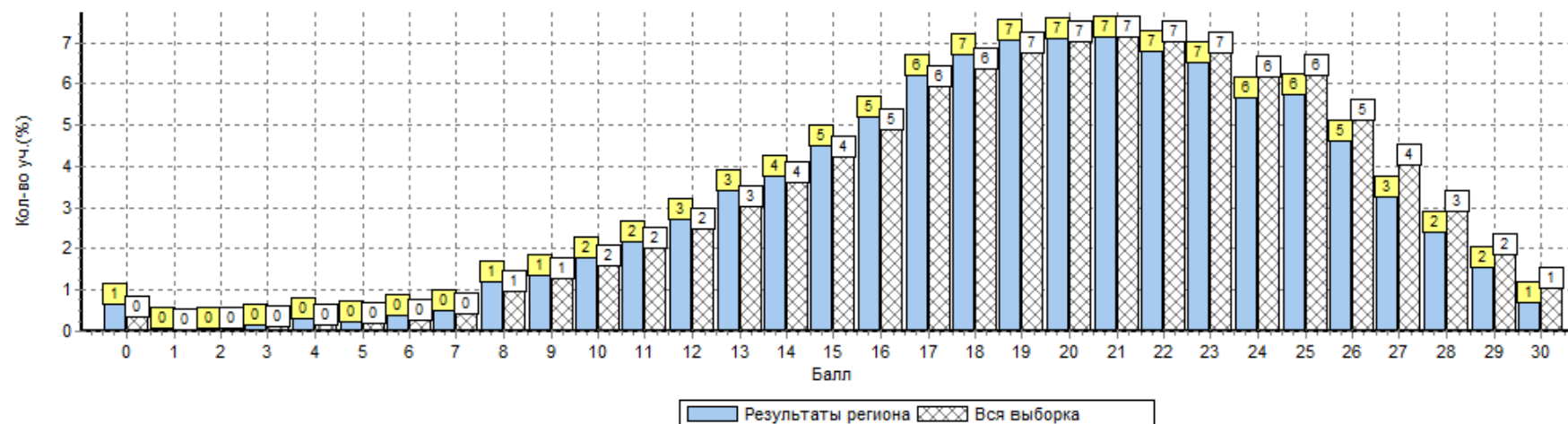


Таблица 20

**Распределение первичных баллов по вариантам, полученных обучающимися Воронежской области  
в сравнении с общероссийскими по учебному предмету «Окружающий мир»**

Вариант	0	1	2	3	4	5	6	7	8	9	10	11	12	13	14	15	16	17	18	19	20	21	22	23	24	25	26	27	28	29	30	Кол-во уч.
24	77	10	12	20	33	19	29	48	100	118	166	210	266	316	379	436	498	624	673	720	715	739	694	683	598	596	509	355	273	184	97	10197
27	44	4	4	10	22	25	39	44	124	135	167	194	235	315	318	402	467	528	572	594	606	585	570	529	450	468	349	251	176	101	35	8363
<b>Комплект</b>	121	14	16	30	55	44	68	92	224	253	333	404	501	631	697	838	965	1152	1245	1314	1321	1324	1264	1212	1048	1064	858	606	449	285	132	18560



В таблице 21 представлен уровень достижения обучающимися Воронежской области планируемых результатов по учебному предмету «Окружающий мир» в соответствии с примерной основной образовательной программой начального общего образования и Федерального государственного образовательного стандарта начального общего образования.

Таблица 21

**Достижение планируемых результатов по учебному предмету  
«Окружающий мир» в соответствии с примерной основной  
образовательной программой начального общего образования и  
Федерального государственного образовательного стандарта  
начального общего образования**

№	Блоки ПООП НОО  выпускник научится / <i>получит возможность научиться</i> или проверяемые требования (умения) в соответствии с ФГОС	Макс. балл	Средний % выполне- ния	
			По ре- гиону	По Рос- сии
			<b>18560</b> обуча- ющихся	<b>1179427</b> обуча- ющихся
<b>1</b>	Овладение начальными сведениями о сущности и особенностях объектов, процессов и явлений действительности (природных, социальных, культурных, технических и др.); использование различных способов анализа, передачи информации в соответствии с познавательными задачами; в том числе умение анализировать изображения. узнавать изученные объекты и явления живой и неживой природы; использовать знаково-символические средства для решения задач	<b>2</b>	<b>92</b>	<b>91</b>
<b>2</b>	Использование различных способов анализа, организации, передачи и интерпретации информации в соответствии с познавательными задачами; освоение доступных способов изучения природы. использовать знаково-символические средства для решения задач; понимать информацию, представленную разными способами: словесно, в виде таблицы, схемы	<b>2</b>	<b>66</b>	<b>69</b>

№	Блоки ПООП НОО  выпускник научится / <i>получит возможность научиться</i> или проверяемые требования (умения) в соответствии с ФГОС	Макс. балл	Средний % выполне- ния	
			По ре- гиону	По Рос- сии
3(1)	Овладение начальными сведениями о сущности и особенностях объектов, процессов и явлений действительности (природных, социальных, культурных, технических и др.)	2	72	71
3(2)	овладение логическими действиями анализа, синтеза, обобщения, классификации по родовидовым признакам. Использовать готовые модели (глобус, карту, план) для объяснения явлений или описания свойств объектов	1	77	82
3(3)	обнаруживать простейшие взаимосвязи между живой и неживой природой, взаимосвязи в живой природе	3	54	55
4	Освоение элементарных норм здоровьесберегающего поведения в природной и социальной среде. Понимать необходимость здорового образа жизни, соблюдения правил безопасного поведения; использовать знания о строении и функционировании организма человека для сохранения и укрепления своего здоровья.	1	82	86
5	Овладение начальными сведениями о сущности и особенностях объектов, процессов, явлений действительности; умение анализировать изображения. Узнавать изученные объекты и явления живой и неживой природы; использовать знаково-символические средства, в том числе модели, для решения задач	2	67	75
6(1)	Освоение доступных способов изучения природы (наблюдение, измерение, опыт); овладение логическими действиями сравнения, анализа, синтеза, установления аналогий и причинно-следственных связей, построения рассуждений; осознанно строить речевое высказывание в соответствии с задачами коммуникации. Вычленять содержащиеся в тексте основные события; Сравнить между собой объекты, описанные в тексте, выделяя 2-3 су-	1	83	81
6(2)		1	52	55
6(3)		2	32	35

№	Блоки ПООП НОО  выпускник научится / <i>получит возможность научиться</i> или проверяемые требования (умения) в соответствии с ФГОС	Макс. балл	Средний % выполне- ния	
			По ре- гиону	По Рос- сии
	ественных признака; проводить несложные наблюдения в окружающей среде и ставить опыты, используя простейшее лабораторное оборудование/ <i>создавать и преобразовывать модели и схемы для решения задач</i>			
<b>7</b>	Освоение элементарных правил нравственно-го поведения в мире природы и людей; использование знаково-символических средств представления информации для создания моделей изучаемых объектов и процессов; осознанно строить речевое высказывание в соответствии с задачами коммуникации. Использовать знаково-символические средства, в том числе модели, для решения задач <i>/ выполнять правила безопасного поведения в доме, на улице, природной среде</i>	<b>2</b>	<b>63</b>	<b>66</b>
<b>8К1</b>	Овладение начальными сведениями о сущности и особенностях объектов, процессов и явлений действительности (социальных); осознанно строить речевое высказывание в соответствии с задачами коммуникации. Оценивать характер взаимоотношений людей в различных социальных группах	<b>1</b>	<b>88</b>	<b>85</b>
<b>8К2</b>		<b>1</b>	<b>69</b>	<b>67</b>
<b>8К3</b>		<b>1</b>	<b>41</b>	<b>42</b>
<b>9</b>	Сформированность уважительного отношения к России, своей семье, культуре нашей страны, её современной жизни; готовность излагать свое мнение и аргументировать свою точку зрения; осознанно строить речевое высказывание в соответствии с задачами коммуникации. Будут сформированы основы гражданской идентичности, своей этнической принадлежности в форме осознания «Я» как члена семьи, представителя народа, гражданина России/ <i>осознавать свою неразрывную связь с разно-</i>	<b>2</b>	<b>51</b>	<b>57</b>

№	Блоки ПООП НОО  выпускник научится / <i>получит возможность научиться</i> или проверяемые требования (умения) в соответствии с ФГОС <i>образными окружающими социальными группами</i>	Макс. балл	Средний % выполнения	
			По региону	По России
10	Сформированность уважительного отношения к родному краю; осознанно строить речевое высказывание в соответствии с задачами коммуникации. Будут сформированы основы гражданской идентичности, своей этнической принадлежности в форме осознания «Я» как члена семьи, представителя народа, гражданина России; описывать достопримечательности столицы и родного края	1	81	84
		1	78	80
		1	75	74
		1	74	73
		2	39	38

\*Примечание:

Вычисляется как отношение суммы всех набранных баллов за задание всеми участниками к произведению кол-ва участников на макс. балл за задание

В таблице 22 представлено выполнение заданий группами обучающихся Воронежской области по учебному предмету «Окружающий мир» (в % от числа участников).

Таблица 22

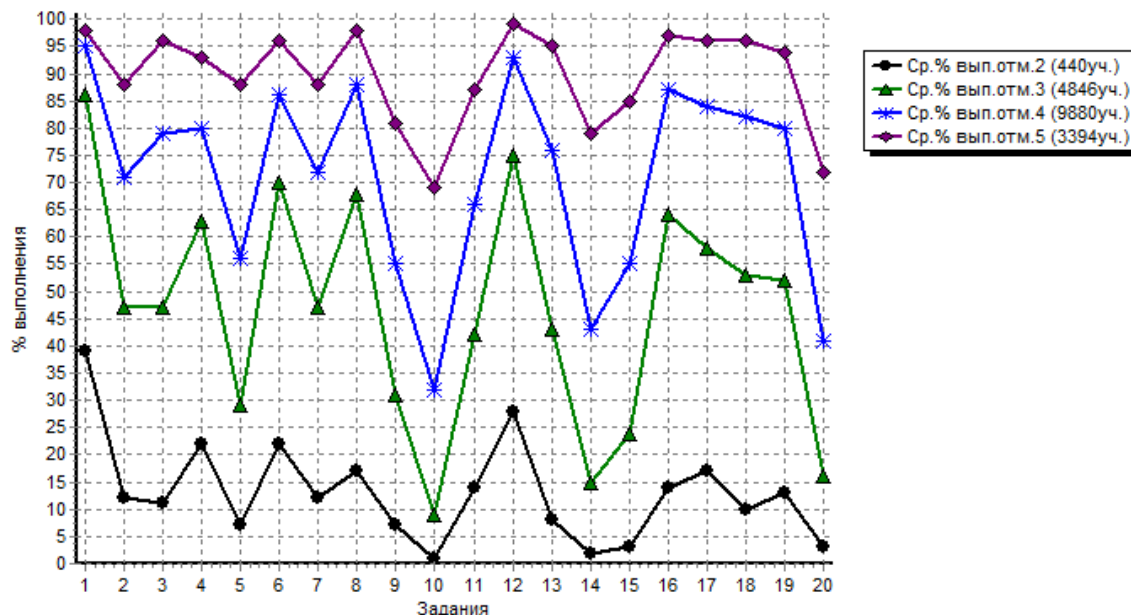
**Выполнение заданий группами обучающихся Воронежской области  
по учебному предмету «Окружающий мир» (в % от числа участников)**

Регион	Кол-во уч.		1	2	3(1)	3(2)	3(3)	4	5	6(1)	6(2)	6(3)	7	8К1	8К2	8К3	9	10(1)	10(2)	10(3) К1	10(3) К2	10(3) К3
		Макс. балл	2	2	2	1	3	1	2	1	1	2	2	1	1	1	2	1	1	1	1	2
<b>Вся выборка</b>	<b>1179427</b>		<b>91</b>	<b>69</b>	<b>71</b>	<b>82</b>	<b>55</b>	<b>86</b>	<b>75</b>	<b>81</b>	<b>55</b>	<b>35</b>	<b>66</b>	<b>85</b>	<b>67</b>	<b>42</b>	<b>57</b>	<b>84</b>	<b>80</b>	<b>74</b>	<b>73</b>	<b>38</b>
<b>Воронежская обл.</b>	<b>18560</b>		<b>92</b>	<b>66</b>	<b>72</b>	<b>77</b>	<b>54</b>	<b>82</b>	<b>67</b>	<b>83</b>	<b>52</b>	<b>32</b>	<b>63</b>	<b>88</b>	<b>69</b>	<b>41</b>	<b>51</b>	<b>81</b>	<b>78</b>	<b>75</b>	<b>74</b>	<b>39</b>
Ср. % вып. уч. гр. баллов "2"	440		39	12	11	22	7	22	12	17	7	1	14	28	8	2	3	14	17	10	13	3
Ср. % вып. уч. гр. баллов "3"	4846		86	47	47	63	29	70	47	68	31	9	42	75	43	15	24	64	58	53	52	16
Ср. % вып. уч. гр. баллов "4"	9880		95	71	79	80	56	86	72	88	55	32	66	93	76	43	55	87	84	82	80	41
Ср. % вып. уч. гр. баллов "5"	3394		98	88	96	93	88	96	88	98	81	69	87	99	95	79	85	97	96	96	94	72

На диаграмме 9 представлен средний процент выполнения заданий группами обучающихся по учебному предмету «Окружающий мир».

Диаграмма 9

### Средний % выполнения заданий группами обучающихся по учебному предмету «Окружающий мир»



Таким образом, результаты проведения Всероссийских проверочных работ в 2016 г. по учебному предмету «Окружающий мир» показали:

– качество обученности во всех муниципальных образованиях Воронежской области по учебному предмету «Окружающий мир» выше 50% (см. табл. 17);

– общая статистика по отметкам, полученных обучающимися Воронежской области по учебному предмету «Окружающий мир», в целом соответствует распределению групп баллов (в%) выборке по всей Российской Федерации (см. табл. 18, диаграмму 7);

уровень достижения обучающимися Воронежской области по 13 из 16 планируемых результатов по учебному предмету «Окружающий мир» в соответствии с примерной основной образовательной программой начального общего образования и Федерального государственного образовательного стандарта начального общего образования (см. табл. 21) в соответствии с кодификатором Всероссийской проверочной работы по учебному предмету «Окружающий мир» выше 50%, что позволяет говорить о сформированности данных планируемых результатов и реализации Федерального государственного образовательного стандарта начального общего образования по учебному предмету «Окружающий мир» на территории Воронежской области. Вместе с тем, как и по всей выборке Российской Фе-

дерации, у обучающихся Воронежской области не сформирован следующие планируемые результаты по учебному предмету «Окружающий мир»:

- проводить несложные наблюдения в окружающей среде и ставить опыты, используя простейшее лабораторное оборудование (32% правильно выполненных заданий);
- оценивать характер взаимоотношений людей в различных социальных группах (41% правильно выполненных заданий);
- описывать достопримечательности столицы и родного края в части описания растений в природе региона и использования этого растения людьми (39% правильно выполненных заданий).

## ЗАКЛЮЧЕНИЕ

Проведенные Всероссийские проверочные работы в 4 классах образовательных организаций Воронежской области позволили сформулировать следующие выводы и рекомендации:

I. Результаты Всероссийских проверочных работ в мае 2016 г. на территории Воронежской области.

1. Учебный предмет «Русский язык» – 31,6 балла (73,5%).
2. Учебный предмет «Математика» – 12,6 балла (70%).
3. Учебный предмет «Окружающий мир» – 19,3 балла (64,3%).

Таким образом, анализ полученных результатов Всероссийских проверочных работ в 4 классах по учебным предметам «Русский язык», «Математика», «Окружающий мир» показал, что на территории Воронежского уровне на базовом уровне реализуется Федеральный государственный образовательный стандарт начального общего образования.

II. Рекомендации руководителям образовательных организаций Воронежской области, принявших участие во Всероссийских проверочных работах:

- проанализировать индивидуальные результаты обучающихся, средние баллы (%) по учебному предмету класса образовательной организации и сделать вывод об объективности текущего оценивания обучающихся по учебному предмету. Осуществить мероприятия по коррекции со стороны педагогов текущей оценки обучающихся, у которых индивидуальный результат выше или ниже значения текущей оценки;
- организовать в начале 2016/2017 учебного года входную (стартовую) оценку (диагностику) у обучающихся 5 классов по материалам Всероссийских проверочных работ для оценки остаточного уровня сформированности планируемых результатов в соответствии с примерной основной образовательной программой начального общего образования и Федерального государственного образовательного стандарта начального общего образования;
- направить педагогов на курсы повышения квалификации по реализации ФГОС начального общего образования тех классов, в которых обучающиеся получили по результатам Всероссийских проверочных работ результаты ниже 50%.

III. Рекомендации педагогам образовательных организаций Воронежской области, принявших участие во Всероссийских проверочных работах:

- на основе полученного индивидуального результата, среднего балла (%) по учебному предмету класса образовательной организации проанализировать объективность текущего оценивания обучающихся, принять решения о коррекции текущей оценки обучающихся, у которых индивидуальный



результат выше или ниже значения текущей оценки, провести сравнение с результатами других мониторингов;

– по результатам мониторинга индивидуальных учебных достижений обучающихся запланировать и реализовать коррекционные занятия по формированию планируемых результатов, процент выполнения которых оказался ниже порогового значения;

– определить и реализовать индивидуальную образовательную траекторию каждого обучающегося. Такое решение педагоги общеобразовательной организации принимают, основываясь на индивидуальном результате обучающегося. Это позволит дифференцировать и индивидуализировать процесс обучения каждого обучающегося, учитывать реальные возможности, способности и зону ближайшего развития каждого обучающегося при формировании планируемых результатов по учебному предмету. При реализации индивидуальной образовательной траектории необходимо ориентироваться на учебные достижения обучающегося, которые обеспечивают продвижение вперед в освоении содержания образования;

– организовать систему комплексной оценки достижения планируемых результатов освоения основной образовательной программы начального общего образования при проведении текущего, тематического и промежуточного оценивания достижения обучающимися планируемых результатов освоения образовательной программы;

– использовать в учебном процессе критериальную накопительную текущую оценку достижения обучающимися планируемых результатов освоения основной образовательной программы начального общего образования, что обеспечивает:

- охват всех планируемых результатов освоения основной образовательной программы на уровне начального общего и основного общего образования;

- возможность ранжирования уровня сформированности УУД и предметных умений обучающихся в широком диапазоне;

- учет специфических особенностей формирования УУД и предметных умений в каждом учебном предмете;

- объективность текущей оценки каждого обучающегося;

- единство требований ко всем обучающимся на конкретном учебном занятии;

- индивидуальный характер оценки каждого обучающегося;

- возможность оценки и контроля на всех этапах обучения;

- возможность сочетания традиционных и современных форм оценки.

– разрабатывать контрольно-измерительные материалы по оценке планируемых результатов освоения основной образовательной программы

начального общего образования для проведения текущего, тематического и промежуточного оценивания достижений обучающихся;

- скорректировать рабочие программы по каждому учебному предмету с указанием планируемых результатов освоения основной образовательной программы начального общего образования (личностные, метапредметные и предметные умения по каждому учебному предмету) с учетом перечня элементов содержания и умений, характеризующих достижение планируемых результатов освоения основной образовательной программы начального общего образования, которые представлены в кодификаторах Всероссийских проверочных работ;
- оптимизировать применяемые в учебном процессе на уровне начального общего образования учебно-методические комплексы по учебным предметам в соответствии с планируемыми результатами освоения основной образовательной программы основного общего образования по каждому учебному предмету.

IV. Рекомендации руководителям органов местного самоуправления муниципальных районов и городских округов в сфере образования:

- провести обсуждение и анализ результатов Всероссийских проверочных работ по учебным предметам при реализации ФГОС начального общего и основного общего образования с муниципальными общеобразовательными организациями;
- образовательным организациям, результаты которых ниже 50% рекомендовать:
  - принять решения об оптимизации основной образовательной программы на уровне начального общего образования;
  - принять решения об оптимизации учебного плана образовательных организаций на уровне начального общего образования, путем отражения в них планируемых результатов освоения основной образовательной программы в виде комплекса формируемых, развиваемых и оцениваемых планируемых результатов по каждому учебному предмету в каждом классе;
  - принять решения об оптимизации рабочих программ по каждому учебному предмету с указанием планируемых результатов освоения основной образовательной программы начального общего образования (личностные, метапредметные и предметные умения по каждому учебному предмету) с учетом перечня элементов содержания и умений, характеризующих достижение планируемых результатов освоения основной образовательной программы начального общего образования, которые представлены в кодификаторах Всероссийских проверочных работ;

- оптимизировать применяемые в учебном процессе на уровне начального общего образования учебно-методические комплексы по учебным предметам в соответствии с планируемыми результатами освоения основной образовательной программы основного общего образования по каждому учебному предмету;
- направить педагогов на курсы повышения квалификации по реализации ФГОС начального общего образования

V. Рекомендации профильным кафедрам Государственного бюджетного образовательного учреждения дополнительного профессионального образования Воронежской области «Институт развития образования».

Кафедре педагогики и методики дошкольного и начального общего образования:

1. Учесть при разработке программ повышения квалификации педагогов по учебным предметам проблемные зоны (предметные умения и универсальные учебные действия (на базовом и повышенном уровне), с которыми не справились обучающиеся (ниже порогового значения) в соответствии с Всероссийских проверочных работ:

– по учебному предмету «Математика»: овладение основами логического и алгоритмического мышления (21% правильно выполненных заданий);

– по учебному предмету «Окружающий мир»: проводить несложные наблюдения в окружающей среде и ставить опыты, используя простейшее лабораторное оборудование (32% правильно выполненных заданий); оценивать характер взаимоотношений людей в различных социальных группах (41% правильно выполненных заданий); описывать достопримечательности столицы и родного края в части описания растений в природе региона и использования этого растения людьми (39% правильно выполненных заданий).

2. Провести анализ между вышеуказанными предметными умениями, с которыми не справились обучающиеся (ниже порогового значения 50%) при проведении Всероссийских проверочных работ, и профессиональными потребностями и дефицитами педагогов.

3. Разработать и внедрить в учебный процесс программы повышения квалификации педагогов, обеспечивающие приобретение педагогами профессиональных компетенций по формированию, развитию и оценке у обучающихся предметных умений (на базовом и повышенном уровне) в соответствии с кодификаторами Всероссийских проверочных работ.