

ДЕПАРТАМЕНТ ОБРАЗОВАНИЯ, НАУКИ И МОЛОДЕЖНОЙ
ПОЛИТИКИ ВОРОНЕЖСКОЙ ОБЛАСТИ

ГОСУДАРСТВЕННОЕ БЮДЖЕТНОЕ УЧРЕЖДЕНИЕ
ДОПОЛНИТЕЛЬНОГО ПРОФЕССИОНАЛЬНОГО ОБРАЗОВАНИЯ
ВОРОНЕЖСКОЙ ОБЛАСТИ
«ИНСТИТУТ РАЗВИТИЯ ОБРАЗОВАНИЯ»

ЛАБОРАТОРИЯ ПЕДАГОГИЧЕСКИХ ИЗМЕРЕНИЙ

ОТЧЕТ

**о результатах Всероссийских проверочных работ
по учебному предмету «Окружающий мир» в 4 классах
на территории Воронежской области в 2019 г.**

Воронеж – 2019

СПИСОК ИСПОЛНИТЕЛЕЙ

- Руководитель темы:
Заведующий лабораторией
педагогических измерений,
доктор педагогических наук, доцент Р.М. Чудинский
- Ответственный исполнитель:
Ведущий научный сотрудник
лаборатории педагогических измерений,
кандидат химических наук, доцент А.С. Быканов
- Исполнитель:
Научный сотрудник лаборатории
педагогических измерений Ю.И. Тропынина

СОДЕРЖАНИЕ

РАЗДЕЛ 1. ПРОВЕДЕНИЕ ВСЕРОССИЙСКОЙ ПРОВЕРОЧНОЙ РАБОТЫ ПО УЧЕБНОМУ ПРЕДМЕТУ «ОКРУЖАЮЩИЙ МИР» В 4 КЛАССАХ В 2019 Г.	4
РАЗДЕЛ 2. РЕЗУЛЬТАТЫ ВСЕРОССИЙСКОЙ ПРОВЕРОЧНОЙ РАБОТЫ ПО УЧЕБНОМУ ПРЕДМЕТУ «ОКРУЖАЮЩИЙ МИР» В 4 КЛАССАХ В 2019 Г.	5
ЗАКЛЮЧЕНИЕ	50

РАЗДЕЛ 1. ПРОВЕДЕНИЕ ВСЕРОССИЙСКОЙ ПРОВЕРОЧНОЙ РАБОТЫ ПО УЧЕБНОМУ ПРЕДМЕТУ «ОКРУЖАЮЩИЙ МИР» В 4 КЛАССАХ В 2019 Г.

В соответствии с приказом Федеральной службой по надзору в сфере образования и науки (Рособрнадзор) от 29.01.2019 г. №84 «О проведении Федеральной службой по надзору в сфере образования и науки мониторинга качества подготовки обучающихся общеобразовательных организаций в 2019 году», приказом Федеральной службой по надзору в сфере образования и науки (Рособрнадзор) от 07.02.2019 г. №104 «О внесении изменений в график проведения Федеральной службой по надзору в сфере образования и науки мониторинга качества подготовки обучающихся общеобразовательных организаций в форме национальных исследований качества образования и всероссийских проверочных работ в 2019 году, утвержденный приказом Федеральной службой по надзору в сфере образования и науки от 29 января 2019 г. №84 «О проведении Федеральной службой по надзору в сфере образования и науки мониторинга качества подготовки обучающихся общеобразовательных организаций в 2019 году», приказом Департамент образования, науки и молодежной политики Воронежской области от 21.02.2019 г. №184 «Об организации и проведении мониторинга качества подготовки обучающихся организаций, реализующих программы общего образования на территории Воронежской области, в 2019 году (федеральные процедуры)» в апреле 2019 г. были проведены Всероссийские проверочные работы в 4 классах образовательных организаций Воронежской области.

График проведения Всероссийских проверочных работ в 4 классах в 2019 году представлен в таблице 1.

Таблица 1

График проведения Всероссийских проверочных работ в 4 классах в 2019 году

Наименование учебного предмета	Дата	Класс
Русский язык Часть 1. Диктант	15.04.2019 г. –	4
Русский язык Часть 2	19.04.2019 г.	4
Математика	22.04.2019 г. –	4
Окружающий мир	26.04.2019 г.	4

РАЗДЕЛ 2. РЕЗУЛЬТАТЫ ВСЕРОССИЙСКОЙ ПРОВЕРОЧНОЙ РАБОТЫ ПО УЧЕБНОМУ ПРЕДМЕТУ «ОКРУЖАЮЩИЙ МИР» В 4 КЛАССАХ В 2019 Г.

В процедуре Всероссийских проверочных работ в 2019 г. по учебному предмету «Окружающий мир» приняло участие 21713 обучающихся 4 классов из 719 общеобразовательных организаций.

Максимальный первичный балл за Всероссийскую проверочную работу по учебному предмету «Окружающий мир» равен 32 баллам.

В таблице 2 представлена обобщенная статистика по отметкам в муниципальных образованиях Воронежской области по учебному предмету «Окружающий мир» в 4 классах.

Таблица 2

Статистика по отметкам в муниципальных образованиях Воронежской области по учебному предмету «Окружающий мир» в 4 классах

АТЕ	Кол-во обучающихся	Распределение групп баллов в %			
		2	3	4	5
Вся выборка	1538335	0.94	20.2	55.6	23.3
Воронежская обл.	21713	1.2	20	54.5	24.4
Аннинский муниципальный район	352	2.8	24.1	52.8	20.2
Бобровский муниципальный район	457	2.4	37.6	52.5	7.4
Богучарский муниципальный район	339	1.2	29.8	57.2	11.8
Борисоглебский	660	0	12.3	58	29.7
Бутурлиновский муниципальный район	418	1.9	23.2	56.2	18.7
Верхнемамонский муниципальный район	161	1.9	28.6	51.6	18
Верхнехавский муниципальный район	215	0.93	19.1	55.8	24.2
Воробьевский муниципальный район	149	3.4	27.5	55.7	13.4
Воронежская область (региональное подчинение)	161	0.62	10.6	47.8	41
Грибановский муниципальный район	255	1.2	29	57.3	12.5
Калачеевский муниципальный район	428	0.93	24.1	57.9	17.1
Каменский муниципальный район	107	0	27.1	51.4	21.5
Кантемировский муниципальный район	307	0.98	23.1	53.4	22.5
Каширский муниципальный район	197	3.6	33.5	54.8	8.1
Лискинский муниципальный район	1184	2.8	26	53.8	17.4
Нижедевицкий муниципальный район	101	0	17.8	59.4	22.8
Новоусманский муниципальный район	826	1.1	23.4	54.2	21.3

Новохопёрский муниципальный район	340	1.8	24.1	52.9	21.2
Ольховатский муниципальный район	189	3.2	25.4	59.3	12.2
Острогожский муниципальный район	444	1.4	16.7	54.7	27.3
Павловский муниципальный район	565	2.3	19.8	55.4	22.5
Панинский муниципальный район	191	2.6	29.3	49.7	18.3
Петропавловский муниципальный район	146	3.4	26.7	49.3	20.5
Поворинский муниципальный район	321	1.2	20.9	54.5	23.4
Подгоренский муниципальный район	217	2.3	25.8	54.8	17.1
Рамонский муниципальный район	276	0.36	22.5	55.4	21.7
Репьёвский муниципальный район	96	0	33.3	55.2	11.5
Россошанский муниципальный район	1011	0.59	18.3	57.8	23.3
Семилукский муниципальный район	622	1.6	25.7	56.3	16.4
Таловский муниципальный район	284	1.8	25.4	55.3	17.6
Терновский муниципальный район	167	0.6	37.1	46.7	15.6
Хохольский муниципальный район	224	2.2	31.2	50	16.5
Эртильский муниципальный район	214	5.1	30.8	50	14
город Воронеж	9780	0.66	15.3	53.8	30.3
город Нововоронеж	309	0.65	18.8	63.4	17.2

*Примечание:

Столбец "Распределение групп баллов в %":

Если группа баллов «2» более 50% (успеваемость менее 50%), соотв. ячейка графы «2» маркируется серым цветом;

Если кол-во учеников в группах баллов «5» и «4» в сумме более 50% (кач-во знаний более 50%), соотв. ячейки столбцов «4» и «5» маркируются жирным шрифтом.

Представленная в таблице 2 обобщенная статистика по отметкам в муниципальных образованиях Воронежской области по учебному предмету «Окружающий мир» в 4 классах показывает, что во всех муниципальных образованиях Воронежской области, принявших участие во Всероссийской проверочной работе по учебному предмету «Окружающий мир», процент отличных и хороших отметок выше 50%.

Общая статистика по отметкам на территории Воронежской области по учебному предмету «Окружающий мир» в 4 классах представлена в таблице 3.

Таблица 3

**Статистика по отметкам в Воронежской области
по учебному предмету «Окружающий мир» в 4 классах**

Регион	Кол-во обучающихся	Распределение групп баллов в %			
		2	3	4	5
Вся выборка	1538335	0.94	20.2	55.6	23.3
Воронежская обл.	21713	1.2	20	54.5	24.4

Представленная в таблице 3 общая статистика по отметкам на территории Воронежской области по учебному предмету «Окружающий мир» в 4 классах свидетельствует о соотношении полученных отметок обучающихся 4 классов Воронежской области и в целом в Российской Федерации.

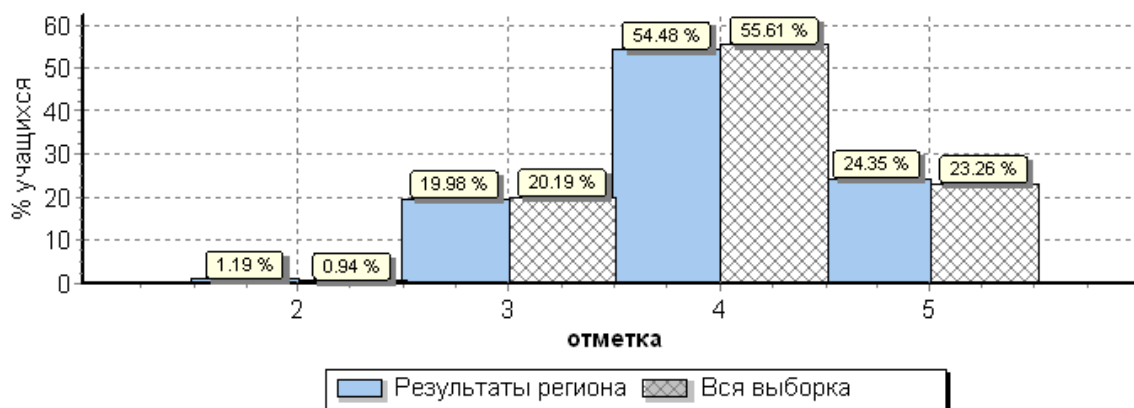
В Воронежской области:

- процент обучающихся, получивших отметку «5», больше на 1,1%;
- процент обучающихся, получивших отметку «4», меньше на 1,1%;
- процент обучающихся, получивших отметку «3», меньше на 0,2%;
- процент обучающихся, получивших отметку «2», больше на 0,26%.

На диаграмме 1 представлено общее распределение отметок, полученных обучающимися 4 класса Воронежской области в сравнении с общероссийскими по учебному предмету «Окружающий мир».

Диаграмма 1

**Общая гистограмма отметок, полученных обучающимися 4 классов
Воронежской области в сравнении с общероссийскими
по учебному предмету «Окружающий мир»**



78,8% участников показали хорошие и отличные результаты, что свидетельствует о высоком уровне освоения учебного предмета «Окружающий мир» обучающимися 4 классов. Общая статистика по отметкам, полученных обучающимися 4 классов Воронежской области по учебному предмету «Окружающий мир», в целом соответствует распределению групп баллов (в %) выборке по всей Российской Федерации.

Всего при проведении Всероссийской проверочной работы по учебному предмету «Окружающий мир» в 4 классах на территории Воронежской области было использовано 2 варианта. В таблице 4 представлено распределение отметок по вариантам Всероссийской проверочной работы по учебному предмету «Окружающий мир» в 4 классах.

Таблица 4

**Распределение отметок по вариантам
по учебному предмету «Окружающий мир» в 4 классе**

Вариант	2	3	4	5	Кол-во обучающихся
1	141	2284	6187	2652	11264
2	118	2054	5641	2636	10449
Комплект	259	4338	11828	5288	21713

На диаграмме 2 приведено распределение обучающихся 4 классов муниципальных образовательных организаций Воронежской области, принявших участие во Всероссийских проверочных работах по учебному предмету «Окружающий мир», в зависимости от полученных баллов.

На диаграмме 3 приведено распределение доли обучающихся (в %) 4 классов муниципальных образовательных организаций Воронежской области, принявших участие во Всероссийских проверочных работах по учебному предмету «Окружающий мир», в зависимости от полученных баллов.

В таблице 5 представлены результаты Всероссийских проверочных работ по учебному предмету «Окружающий мир» в 4 классах.

Таблица 5

**Результаты Всероссийских проверочных работах
по учебному предмету «Окружающий мир» в 4 классах**

Предмет	Средний балл (%)	Медиана
Окружающий мир 4 класс	21,93 (68,5%)	23

Это свидетельствует о базовом уровне освоении предмета «Окружающий мир» обучающимися 4 классов при невысоком уровне объективности результатов.

На диаграмме 4 представлено распределение первичных баллов, полученных обучающимися 4 классов Воронежской области в сравнении с общероссийскими по учебному предмету «Окружающий мир».

В таблице 6 представлено распределение первичных баллов по вариантам, полученных обучающимися 4 классов Воронежской области по учебному предмету «Окружающий мир».

В таблице 7 представлена обобщенная статистика по выполнению заданий (в % от числа участников) в разрезе муниципальных образований Воронежской области по учебному предмету «Окружающий мир» в 4 классах.

**Распределение обучающихся 4 классов муниципальных образовательных организаций
Воронежской области, принявших участие во Всероссийских проверочных работах
по учебному предмету «Окружающий мир», в зависимости от полученных баллов**



Распределение доли обучающихся (в %) 4 классов муниципальных образовательных организаций Воронежской области, принявших участие во Всероссийских проверочных работах по учебному предмету «Окружающий мир», в зависимости от полученных баллов

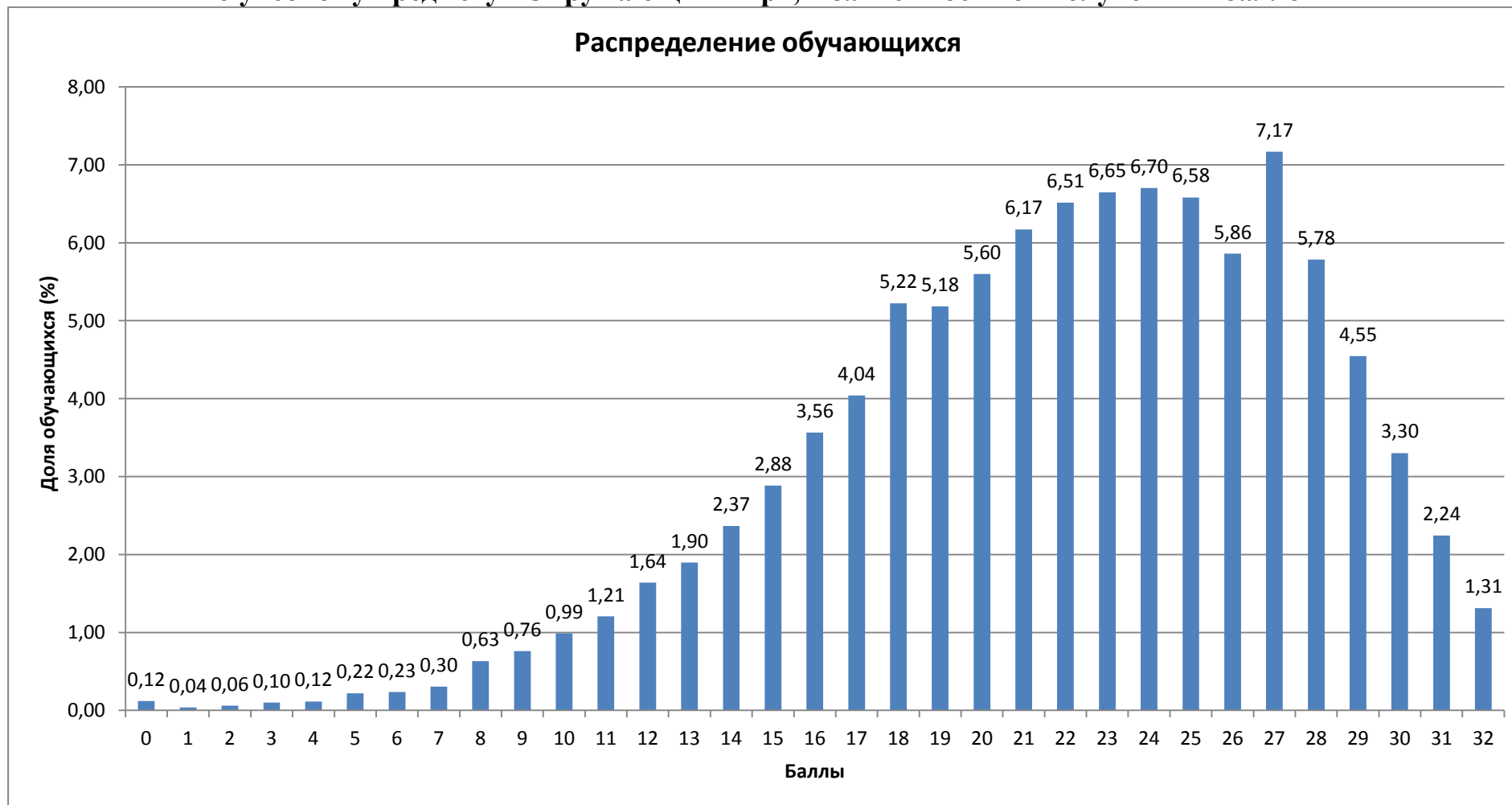


Диаграмма 4

Общая гистограмма распределения первичных баллов, полученных обучающимися 4 классов Воронежской области в сравнении с общероссийскими по учебному предмету «Окружающий мир»

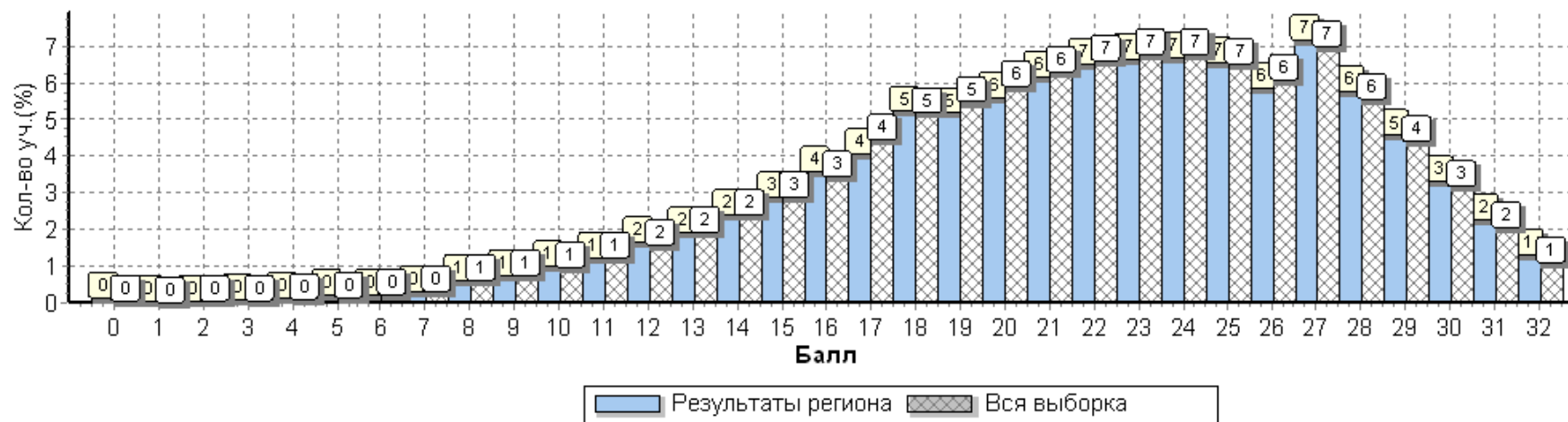


Таблица 6

Распределение первичных баллов по вариантам, полученных обучающимися 4 классов Воронежской области по учебному предмету «Окружающий мир»

Вариант	0	1	2	3	4	5	6	7	8	9	10	11	12	13	14	15	16	17	18	19	20	21	22	23	24	25	26	27	28	29	30	31	32	Кол-во уч.
1	8	7	9	14	15	27	24	37	65	98	109	142	169	219	283	347	404	448	603	592	641	709	737	744	744	760	657	766	635	476	364	264	147	11264
2	18	1	4	8	10	21	27	29	72	67	106	120	187	193	231	279	370	429	531	533	575	631	677	699	711	669	615	790	621	511	353	223	138	10449
Ком-плект	26	8	13	22	25	48	51	66	137	165	215	262	356	412	514	626	774	877	1134	1125	1216	1340	1414	1443	1455	1429	1272	1556	1256	987	717	487	285	21713

Таблица 7

**Статистика по выполнению заданий (в % от числа участников) в разрезе муниципальных образований
Воронежской области по учебному предмету «Окружающий мир» в 4 классах**

АТЕ	Кол-во обучающихся	Макс. балл	1	2	3(1)	3(2)	3(3)	4	5	6(1)	6(2)	6(3)	7(1)	7(2)	8	9(1)	9(2)	9(3)	10(1)	10(2)
			2	2	2	1	3	2	1	1	1	1	2	1	2	3	1	1	1	2
Вся выборка	1538335		93	75	65	89	60	78	88	78	48	37	74	69	66	90	85	65	83	49
Воронежская обл.	21713		91	74	66	89	59	78	89	80	49	38	75	70	67	90	85	66	81	49
Аннинский муниципальный район	352		93	69	60	87	55	77	80	81	36	34	64	66	68	88	84	62	83	43
Бобровский муниципальный район	457		83	65	53	80	47	69	91	76	25	19	74	60	52	91	83	56	78	37
Богучарский муниципальный район	339		91	70	62	90	58	71	84	77	42	22	70	63	56	90	82	54	79	35
Борисоглебский	660		96	80	68	90	67	78	93	83	55	45	80	71	73	93	88	72	86	51
Бутурлиновский муниципальный район	418		91	73	62	88	56	79	92	72	38	33	79	70	62	88	81	61	80	41
Верхнемамонский муниципальный район	161		89	79	61	89	57	80	88	75	50	23	57	56	56	91	83	65	73	48
Верхнехавский муниципальный район	215		93	77	56	86	60	79	93	87	34	29	77	70	65	95	90	61	89	53
Воробьёвский муниципальный район	149		86	66	57	87	48	79	83	70	48	32	77	70	59	87	72	52	73	42
Воронежская область (региональное подчинение)	161		92	82	81	96	70	76	95	86	60	52	84	70	73	91	91	70	84	64
Грибановский муниципальный район	255		89	69	66	91	63	72	88	80	31	23	63	58	56	91	75	62	84	37
Калачеевский муниципальный район	428		92	70	63	89	57	73	83	70	45	33	77	71	62	92	85	58	76	42
Каменский муниципальный район	107		92	80	70	80	60	74	85	83	44	40	68	64	63	88	86	62	90	37
Кантемировский муниципальный район	307		95	77	72	85	65	72	90	76	36	36	74	67	65	92	87	49	86	49
Каширский муниципальный район	197		84	63	56	88	44	75	80	72	35	21	74	70	54	86	77	55	79	34
Лискинский муниципальный район	1184		88	72	67	87	56	76	85	77	55	33	68	63	61	85	80	61	78	37

Нижнедевицкий муниципальный район	101		92	76	65	85	55	80	95	79	58	29	73	72	65	96	93	66	84	47
Новоусманский муниципальный район	826		90	72	64	87	55	76	90	79	44	32	76	71	67	88	87	65	82	44
Новохопёрский муниципальный район	340		86	73	71	88	56	79	90	74	57	30	66	65	63	90	84	57	79	43
Ольховатский муниципальный район	189		87	71	63	92	61	72	84	74	50	30	66	68	57	80	78	53	75	34
Острогожский муниципальный район	444		95	80	68	92	65	83	89	78	50	37	75	70	64	94	91	59	86	51
Павловский муниципальный район	565		89	77	69	88	59	78	84	80	45	36	63	63	64	91	87	66	83	50
Панинский муниципальный район	191		90	69	69	87	57	75	84	71	50	16	70	62	64	89	81	57	82	38
Петропавловский муниципальный район	146		89	72	58	84	55	74	71	71	41	31	77	72	51	82	80	52	84	43
Поворинский муниципальный район	321		92	74	74	89	60	82	84	76	51	37	77	71	63	90	77	61	85	43
Подгоренский муниципальный район	217		91	66	66	93	54	74	81	71	35	30	82	64	62	88	84	51	82	48
Рамонский муниципальный район	276		91	71	71	94	63	80	92	70	47	35	81	68	66	92	82	61	83	47
Репьёвский муниципальный район	96		89	61	45	76	52	80	93	74	52	22	79	69	57	88	74	56	83	44
Россошанский муниципальный район	1011		96	74	65	88	59	78	88	81	41	37	74	71	68	90	86	67	85	52
Семилукский муниципальный район	622		85	70	59	84	54	81	84	77	45	34	71	66	66	88	79	64	75	45
Таловский муниципальный район	284		88	69	64	81	53	82	89	82	43	32	81	66	62	79	84	64	86	43
Терновский муниципальный район	167		91	76	64	88	56	77	89	80	47	21	72	61	56	90	76	46	83	37
Хохольский муниципальный район	224		89	65	59	93	54	69	89	75	45	35	87	69	54	79	67	64	62	40
Эртильский муниципальный район	214		81	64	50	85	46	70	77	77	30	22	69	64	58	88	84	60	80	42
город Воронеж	9780		93	77	67	90	61	79	91	83	55	45	78	75	71	90	88	72	81	55
город Нововоронеж	309		91	70	68	83	53	72	94	84	36	35	60	69	74	92	92	69	77	44

Всероссийские проверочные работы (ВПР) проводятся с учетом национально-культурной и языковой специфики многонационального российского общества в целях осуществления мониторинга результатов перехода на ФГОС и направлены на выявление уровня подготовки школьников.

Назначение ВПР по предмету «Окружающий мир» – оценить уровень общеобразовательной подготовки обучающихся 4 класса в соответствии с требованиями ФГОС. ВПР позволяют осуществить диагностику достижения предметных и метапредметных результатов, в том числе уровня сформированности универсальных учебных действий (УУД) и овладения межпредметными понятиями. Результаты ВПР в совокупности с имеющейся в образовательной организации информацией, отражающей индивидуальные образовательные траектории обучающихся, могут быть использованы для оценки личностных результатов обучения.

Результаты ВПР могут быть использованы образовательными организациями для совершенствования методики преподавания предмета «Окружающий мир» в начальной школе, муниципальными и региональными органами исполнительной власти, осуществляющими государственное управление в сфере образования, для анализа текущего состояния муниципальных и региональных систем образования и формирования программ их развития.

Не предусмотрено использование результатов ВПР для оценки деятельности образовательных организаций, учителей, муниципальных и региональных органов исполнительной власти, осуществляющих государственное управление в сфере образования.

Содержание проверочной работы соответствует Федеральному государственному образовательному стандарту начального общего образования (приказ Минобрнауки России от 6 октября 2009 г. № 373).

Всероссийские проверочные работы основаны на системно-деятельностном, компетентностном и уровневом подходах.

В рамках ВПР наряду с предметными результатами обучения выпускников начальной школы оцениваются также метапредметные результаты, в том числе уровень сформированности универсальных учебных действий (УУД) и овладения межпредметными понятиями.

Предусмотрена оценка сформированности следующих УУД.

Личностные действия: знание моральных норм и норм этикета, умение выделить нравственный аспект поведения, ориентация в социальных ролях и межличностных отношениях.

Регулятивные действия: целеполагание, планирование, контроль и коррекция, саморегуляция.

Общеучебные универсальные учебные действия: поиск и выделение необходимой информации; структурирование знаний; осознанное и произвольное построение речевого высказывания в письменной форме; выбор

наиболее эффективных способов решения задач в зависимости от конкретных условий; рефлексия способов и условий действия, контроль и оценка процесса и результатов деятельности; смысловое чтение как осмысление цели чтения и выбор вида чтения в зависимости от цели; определение основной и второстепенной информации; моделирование, преобразование модели.

Логические универсальные действия: анализ объектов в целях выделения признаков; синтез, в том числе самостоятельное достраивание с восполнением недостающих компонентов; выбор оснований и критериев для сравнения; подведение под понятие; выведение следствий; установление причинно-следственных связей; построение логической цепи рассуждений; доказательство.

Коммуникативные действия: умение с достаточной полнотой и точностью выразить свои мысли в соответствии с задачами и условиями коммуникации, владение монологической и диалогической формами речи в соответствии с грамматическими и синтаксическими нормами родного языка.

Ключевыми особенностями ВПР в начальной школе являются:

- соответствие ФГОС;
- соответствие отечественным традициям преподавания учебных предметов;
- учет национально-культурной и языковой специфики многонационального российского общества;
- отбор для контроля наиболее значимых аспектов подготовки как с точки зрения использования результатов обучения в повседневной жизни, так и с точки зрения продолжения образования;
- использование ряда заданий из открытого банка Национальных исследований качества образования (НИКО);
- использование только заданий открытого типа.

Тексты заданий в вариантах ВПР в целом соответствуют формулировкам, принятым в учебниках, включенных в Федеральный перечень учебников, рекомендуемых Министерством просвещения РФ к использованию при реализации имеющих государственную аккредитацию образовательных программ начального общего образования.

Вариант проверочной работы состоит из двух частей, которые различаются по содержанию и количеству заданий.

Часть 1 содержит 6 заданий: 2 задания, предполагающие выделение определенных элементов на приведенных изображениях; 3 задания с кратким ответом (в виде набора цифр, слова или сочетания слов) и 1 задание с развернутым ответом.

Часть 2 содержит 4 задания с развернутым ответом.

В таблице 8 приведен кодификатор проверяемых элементов содержания.

Кодификатор проверяемых элементов содержания

Код	Проверяемые элементы содержания
1	Человек и природа
1.1	Природные объекты и предметы, созданные человеком. Неживая и живая природа. Признаки предметов (цвет, форма, сравнительные размеры и др.).
1.2	Примеры явлений природы: смена времен года, снегопад, листопад, перелеты птиц, смена времени суток, рассвет, закат, ветер, дождь, гроза.
1.3	Вещество. Разнообразие веществ в окружающем мире. Примеры веществ: соль, сахар, вода, природный газ. Твердые тела, жидкости, газы. Простейшие практические работы с веществами, жидкостями, газами.
1.4	Звезды и планеты. <i>Солнце – ближайшая к нам звезда, источник света и тепла для всего живого на Земле.</i> Земля – планета, общее представление о форме и размерах Земли. Глобус как модель Земли.
1.5	Географическая карта и план. Материки и океаны, их названия, расположение на глобусе и карте.
1.6	<i>Важнейшие природные объекты своей страны, района.</i>
1.7	Смена дня и ночи на Земле. Вращение Земли как причина смены дня и ночи. Времена года, их особенности (на основе наблюдений). <i>Обращение Земли вокруг Солнца как причина смены времен года.</i> Смена времен года в родном крае на основе наблюдений.
1.8	Погода, ее составляющие (температура воздуха, облачность, осадки, ветер). Наблюдение за погодой своего края. <i>Предсказание погоды и его значение в жизни людей.</i>
1.9	Формы земной поверхности: равнины, горы, холмы, овраги (общее представление, условное обозначение равнин и гор на карте). Особенности поверхности родного края (краткая характеристика на основе наблюдений).
1.10	Водоемы, их разнообразие (океан, море, река, озеро, пруд); использование человеком. Водоемы родного края (названия, краткая характеристика на основе наблюдений).
1.11	Воздух – смесь газов. Свойства воздуха. Значение воздуха для растений, животных, человека.
1.12	Вода. Свойства воды. Состояния воды, ее распространение в природе, значение для живых организмов и хозяйственной жизни человека. Круговорот воды в природе.
1.13	Полезные ископаемые, их значение в хозяйстве человека, бережное отношение людей к полезным ископаемым. Полезные ископаемые родного края (2–3 примера).
1.14	Почва, ее состав, значение для живой природы и для хозяйственной жизни человека.
1.15	Растения, их разнообразие. части растения (корень, стебель, лист, цветок, плод, семя). Условия, необходимые для жизни растения (свет, тепло, воздух, вода). Наблюдение роста растений, фиксация изменений. Деревья, кустарники, травы. Дикорастущие и культурные растения. Роль растений в природе и жизни людей, бережное отношение человека к растениям. Растения родного края, названия и краткая характеристика на основе наблюдений.
1.16	Грибы: съедобные и ядовитые. Правила сбора грибов.

1.17	Животные, их разнообразие. Условия, необходимые для жизни животных (воздух, вода, тепло, пища). Насекомые, рыбы, птицы, звери, их отличия. Особенности питания разных животных (хищные, растительноядные, всеядные). Размножение животных (насекомые, рыбы, птицы, звери). Дикие и домашние животные. Роль животных в природе и жизни людей, бережное отношение человека к животным. Животные родного края, их названия, краткая характеристика на основе наблюдений.
1.18	Лес, луг, водоем – единство живой и неживой природы (солнечный свет, воздух, вода, почва, растения, животные). Круговорот веществ. <i>Взаимосвязи в природном сообществе: растения – пища и укрытие для животных; животные – распространители плодов и семян растений. Влияние человека на природные сообщества. Природные сообщества родного края (2–3 примера на основе наблюдений).</i>
1.19	Природные зоны России: общее представление, основные природные зоны (климат, растительный и животный мир, особенности труда и быта людей, влияние человека на природу изучаемых зон, охрана природы).
1.20	Человек – часть природы. Зависимость жизни человека от природы. Этическое и эстетическое значение природы в жизни человека. Освоение человеком законов жизни природы посредством практической деятельности. Народный календарь (приметы, поговорки, пословицы), определяющий сезонный труд людей.
1.21	Положительное и отрицательное влияние деятельности человека на природу (в том числе на примере окружающей местности). Правила поведения в природе. Охрана природных богатств: воды, воздуха, полезных ископаемых, растительного и животного мира. Заповедники, национальные парки, их роль в охране природы. Красная книга России, ее значение, отдельные представители растений и животных Красной книги. Посильное участие в охране природы. Личная ответственность каждого человека за сохранность природы.
1.22	Общее представление о строении тела человека. Системы органов (опорно-двигательная, пищеварительная, дыхательная, кровеносная, нервная, органы чувств), их роль в жизнедеятельности организма. Гигиена систем органов. Измерение температуры тела человека, частоты пульса. Личная ответственность каждого человека за состояние своего здоровья и здоровья окружающих его людей. Внимание, уважительное отношение к людям с ограниченными возможностями здоровья, забота о них.
2	Человек и общество
2.1	Общество – совокупность людей, которые объединены общей культурой и связаны друг с другом совместной деятельностью во имя общей цели. Духовно-нравственные и культурные ценности – основа жизнеспособности общества.
2.2	Человек – член общества, носитель и создатель культуры. Понимание того, как складывается и развивается культура общества и каждого его члена. Общее представление о вкладе в культуру человечества традиций и религиозных воззрений разных народов. Взаимоотношения человека с другими людьми. Культура общения с представителями разных национальностей, социальных групп: проявление уважения, взаимопомощи, умения прислушиваться к чужому мнению. <i>Внутренний мир человека: общее представление о человеческих свойствах и качествах.</i>

2.3	Семья – самое близкое окружение человека. Семейные традиции. Взаимоотношения в семье и взаимопомощь членов семьи. Оказание посильной помощи взрослым. Забота о детях, престарелых, больных – долг каждого человека. <i>Хозяйство семьи</i> . Родословная. Имена и фамилии членов семьи. Составление схемы родословного древа, истории семьи. Духовно- нравственные ценности в семейной культуре народов России и мира.
2.4	Младший школьник. Правила поведения в школе, на уроке. Обращение к учителю. Оценка великой миссии учителя в культуре народов России и мира. Классный, школьный коллектив, совместная учеба, игры, отдых. Составление режима дня школьника.
2.5	Друзья, взаимоотношения между ними; ценность дружбы, согласия, взаимной помощи. Правила взаимоотношений со взрослыми, сверстниками, культура поведения в школе и других общественных местах. Внимание к сверстникам, одноклассникам, плохо владеющим русским языком, помощь им в ориентации в учебной среде и окружающей обстановке.
2.6	Значение труда в жизни человека и общества. Трудолюбие как общественно значимая ценность в культуре народов России и мира. Профессии людей. Личная ответственность человека за результаты своего труда и профессиональное мастерство.
2.7	Общественный транспорт. Транспорт города и села. Наземный, воздушный и водный транспорт. Правила пользования транспортом (наземным, в том числе железнодорожным, воздушным и водным). <i>Средства связи: почта, телеграф, телефон, электронная почта, аудио- и видеочаты, форум.</i>
2.8	<i>Средства массовой информации: радио, телевидение, пресса, Интернет. Избирательность при пользовании средствами массовой информации в целях сохранения духовно-нравственного здоровья.</i>
2.9	Наша Родина – Россия, Российская Федерация. Ценностно-смысловое содержание понятий «Родина», «Отечество», «Отчизна». Государственная символика России: Государственный герб России, Государственный флаг России, Государственный гимн России; правила поведения при прослушивании гимна. Конституция – Основной закон Российской Федерации. Права ребенка.
2.10	Президент Российской Федерации – глава государства. Ответственность главы государства за социальное и духовно-нравственное благополучие граждан.
2.11	Праздник в жизни общества как средство укрепления общественной солидарности и упрочения духовно-нравственных связей между соотечественниками. Новый год, Рождество, День защитника Отечества, Международный женский день, День весны и труда, День Победы, День России, День защиты детей, День народного единства, День Конституции. Праздники и памятные даты своего региона. Оформление плаката или стенной газеты к общественному празднику.
2.12	Россия на карте, государственная граница России.
2.13	Москва – столица России. Святыни Москвы – святыни России. Достопримечательности Москвы: Кремль, Красная площадь, Большой театр и др. Характеристика отдельных исторических событий, связанных с Москвой (основание Москвы, строительство Кремля и др.). Герб Москвы. Расположение Москвы на карте.

2.14	Города России. Санкт-Петербург: достопримечательности (Зимний дворец, памятник Петру I – Медный всадник, <i>разводные мосты через Неву</i> и др.), города Золотого кольца России (по выбору). Святыни городов России. Главный город родного края: достопримечательности, история и характеристика отдельных исторических событий, связанных с ним.	
2.15	Россия – многонациональная страна. Народы, населяющие Россию, их обычаи, характерные особенности быта (по выбору). Основные религии народов России: православие, ислам, иудаизм, буддизм. Уважительное отношение к своему и другим народам, их религии, культуре, истории. Проведение спортивного праздника на основе традиционных детских игр народов своего края.	
2.16	Родной край – частица России. Родной город (населенный пункт), регион (область, край, республика): название, основные достопримечательности; музеи, театры, спортивные комплексы и пр. Особенности труда людей родного края, их профессии. Названия разных народов, проживающих в данной местности, их обычаи, характерные особенности быта. Важные сведения из истории родного края. Святыни родного края. Проведение дня памяти выдающегося земляка.	
2.17	История Отечества. Счет лет в истории. Наиболее важные и яркие события общественной и культурной жизни страны в разные исторические периоды: Древняя Русь, Московское государство, Российская империя, СССР, Российская Федерация. Картины быта, труда, духовно-нравственные и культурные традиции людей в разные исторические времена. Выдающиеся люди разных эпох как носители базовых национальных ценностей. Охрана памятников истории и культуры. Посильное участие в охране памятников истории и культуры своего края. Личная ответственность каждого человека за сохранность историко-культурного наследия своего края.	
2.18	Страны и народы мира. Общее представление о многообразии стран, народов, религий на Земле. Знакомство с 3–4 (несколькими) странами (с контрастными особенностями): название, расположение на политической карте, столица, главные достопримечательности.	
3	Правила безопасной жизни	
	3.1	Ценность здоровья и здорового образа жизни.
	3.2	Режим дня школьника, чередование труда и отдыха в режиме дня; личная гигиена. Физическая культура, закаливание, игры на воздухе как условие сохранения и укрепления здоровья.
	3.3	Номера телефонов экстренной помощи. Первая помощь при легких травмах (ушиб, порез, ожог), обмороживании, перегреве.
	3.4	Дорога от дома до школы, правила безопасного поведения на дорогах, на транспорте (наземном, в том числе железнодорожном, воздушном и водном), в лесу, на водоеме в разное время года.
	3.5	Правила пожарной безопасности, основные правила обращения с газом, электричеством, водой.
	3.6	Правила безопасного поведения в природе.

В таблице 9 приведен кодификатор проверяемых требований к уровню подготовки.

Таблица 9

Кодификатор проверяемых требований к уровню подготовки

Код	Проверяемые требования к уровню подготовки
1	<p>Метапредметные</p> <p>1.1 освоение способов решения проблем творческого и поискового характера</p> <p>1.2 использование знаково-символических средств представления информации для создания моделей изучаемых объектов и процессов, схем решения учебных и практических задач</p> <p>1.3 использование различных способов поиска (в справочных источниках и открытом учебном информационном пространстве сети Интернет), сбора, обработки, анализа, организации, передачи и интерпретации информации в соответствии с коммуникативными и познавательными задачами и технологиями учебного предмета; в том числе умение вводить текст с помощью клавиатуры, фиксировать (записывать) в цифровой форме измеряемые величины и анализировать изображения, звуки, готовить свое выступление и выступать с аудио-, видео- и графическим сопровождением; соблюдать нормы информационной избирательности, этики и этикета</p> <p>1.4 овладение навыками смыслового чтения текстов различных стилей и жанров в соответствии с целями и задачами;</p> <p>1.5 умение осознанно строить речевое высказывание в соответствии с задачами коммуникации и составлять тексты в устной и письменной формах</p> <p>1.6 умения классификации по родовидовым признакам, установления аналогий и причинно-следственных связей, построения рассуждений, отнесения к известным понятиям</p> <p>1.7 умение излагать свое мнение и аргументировать свою точку зрения и оценку событий</p> <p>1.8 овладение начальными сведениями о сущности и особенностях объектов, процессов и явлений действительности (природных, социальных, культурных, технических и др.) в соответствии с содержанием конкретного учебного предмета</p> <p>1.9 овладение базовыми предметными и межпредметными понятиями, отражающими существенные связи и отношения между объектами и процессами</p> <p>1.10 умение работать в материальной и информационной среде начального общего образования (в том числе с учебными моделями) в соответствии с содержанием конкретного учебного предмета</p>
2	<p>Предметные</p> <p>2.1 понимание особой роли России в мировой истории, воспитание чувства гордости за национальные свершения, открытия, победы</p> <p>2.2 сформированность уважительного отношения к России, родному краю, своей семье, истории, культуре, природе нашей страны, ее современной жизни</p> <p>2.3 осознание целостности окружающего мира</p> <p>2.4 освоение основ экологической грамотности, элементарных правил нравственного поведения в мире природы и людей, норм здоровьесберегающего поведения в природной и социальной среде</p>

2.5	освоение доступных способов изучения природы и общества (наблюдение, запись, измерение, опыт, сравнение, классификация и др., с получением информации из семейных архивов, от окружающих людей, в открытом информационном пространстве)
2.6	развитие навыков устанавливать и выявлять причинно-следственные связи в окружающем мире

Задания части 1 проверочной работы направлены прежде всего на выявление уровня владения обучающимися начальными сведениями о сущности и особенностях природных объектов, процессов и явлений, об элементарных нормах здоровьесберегающего поведения в природной и социальной среде, а также на освоение умений анализировать информацию, представленную в разных формах.

Задание 1 проверяет умение анализировать изображение и узнавать объекты, с которыми обучающиеся встречались в повседневной жизни или при изучении учебных предметов, выявлять их существенные свойства.

Основой задания 2 является таблица с прогнозом погоды на 3 дня, содержащая часто употребляемые на информационных ресурсах и в СМИ условные обозначения. Задание 2 проверяет умение понимать информацию, представленную разными способами (словесно, знаково-символическими средствами и т.п.).

Основой задания 3 является карта материков Земли / карта природных зон России и изображения животных и растений. Требуется назвать отмеченные буквами материка и определить, какие из приведенных в задании животных и растений обитают в естественной среде на каждом из этих материков. Задание проверяет овладение логическими универсальными действиями.

В задании 4 на основе предложенной для анализа модели проверяется овладение начальными сведениями о строении тела человека (умение распознать конкретные части тела и органы).

Задание 5 направлено на проверку освоения элементарных норм здоровьесберегающего поведения в природной и социальной среде.

Задание 6 связано с элементарными способами изучения природы – его основой является описание реального эксперимента. Первая часть задания проверяет умение обучающихся вычленять из текста описания информацию, представленную в явном виде, сравнивать описанные в тексте объекты, процессы. Вторая часть задания требует сделать вывод на основе проведенного опыта. Третья часть задания проверяет умение проводить аналогии строить рассуждения. Вторая и третья части задания предполагают развернутый ответ обучающегося.

Задания части 2 направлены прежде всего на выявление уровня владения обучающимися начальными сведениями о сущности и особенностях социальных объектов, процессов и явлений, об элементарных нормах нравственного, здоровьесберегающего поведения в природной и социаль-

ной среде, а также на освоение умения осознанно строить речевое высказывание в соответствии с коммуникативной задачей. Все задания этой части требуют развернутого ответа.

Задание 7 проверяет способность на основе приведенных знаково-символических изображений сформулировать правило поведения.

Задание 8 выявляет уровень сформированности представлений обучающихся о массовых профессиях, понимание социальной значимости труда представителей каждой из них. Задание построено на основе изображений объектов, с которыми работают представители различных профессий, или изображений труда людей определенных профессий.

Задание 9 выявляет понимание обучающимися значимости семьи и семейных отношений, образования, государства и его институтов, а также институтов духовной культуры. Задание также предполагает проверку умения обучающихся анализировать информацию и переводить ее из текстовой в цифровую форму.

В задании 10 проверяются знания обучающихся о родном крае: его главном городе, достопримечательностях, особенностях природы.

Необходимо отметить, что понимание социальных объектов, явлений и процессов, проверяемое заданиями части 2, является основой социализации обучающихся, освоения ими свойственных возрасту базовых социальных ролей, формирования основ гражданской идентичности.

В таблице 10 представлена информация о распределении заданий проверочной работы по уровню сложности.

Таблица 10

Распределение заданий проверочной работы по уровню сложности

Уровень сложности заданий	Количество заданий	Максимальный первичный балл	Процент максимального первичного балла за выполнение заданий данного уровня сложности от максимального первичного балла за всю работу, равного 32
Базовый	7	20	62,5
Повышенный	3	12	37,5
Итого	10	32	100

Правильно выполненная работа оценивается 32 баллами.

Правильный ответ на каждое из заданий 3.2, 5, 6.1 и 6.2 оценивается 1 баллом.

Полный правильный ответ на каждое из заданий 2, 3.1 оценивается 2 баллами. Если в ответе допущена одна ошибка (в том числе написана лишняя цифра или не написана одна необходимая цифра), выставляется 1 балл; если допущено две или более ошибки – 0 баллов.

Полный правильный ответ на задание 3.3 оценивается 3 баллами. Если в ответе допущена одна ошибка (в том числе написана лишняя цифра

или не написана одна необходимая цифра), выставляется 2 балла; если допущено две ошибки – 1 балл, более двух ошибок – 0 баллов.

Ответы на задания 1, 4, 6.3–10 оцениваются по критериям. Полный правильный ответ на каждое из заданий 1, 5, 6.3 оценивается 2 баллами, на задания 7–9 – 3 баллами, на задание 10 – 6 баллами.

Таблица 11

**Рекомендации по переводу первичных баллов в отметки
по пятибалльной шкале**

Отметка по пятибалльной шкале	«2»	«3»	«4»	«5»
Первичные баллы	0–7	8–17	18–26	27–32

На выполнение проверочной работы по предмету «Окружающий мир» дается 45 минут.

Дополнительные материалы и оборудование не используются.

Специальная подготовка к проверочной работе не требуется.

В таблице 12 представлен уровень достижения обучающимися 4 классов Воронежской области планируемых результатов по учебному предмету «Окружающий мир» в соответствии с Федеральным государственным образовательным стандартом начального общего образования (приказ Минобрнауки России от 6 октября 2009 г. №373).

**Достижение планируемых результатов по учебному предмету «Окружающий мир» в 4 классах
в соответствии с Федеральным государственным образовательным стандартом
начального общего образования (приказ Минобрнауки России от 6 октября 2009 г. №373)**

№	Блоки ПООП ООО выпускник научится /получит возможность научиться или проверяемые требования (умения) в соответствии с ФГОС	Уровень сложности	Макс. балл	Средний % выполнения	
				Воронежская обл.	Российская Федерация
				21713 обучающихся	1538335 обучающихся
Часть 1					
1	Овладение начальными сведениями о сущности и особенностях объектов, процессов и явлений действительности (природных, социальных, культурных, технических и др.); использование различных способов анализа, передачи информации в соответствии с познавательными задачами; в том числе умение анализировать изображения. Узнавать изученные объекты и явления живой и неживой природы; использовать знаково-символические средства для решения задач.	Б	2	91	93
2	Использование различных способов анализа, организации, передачи и интерпретации информации в соответствии с познавательными задачами; освоение доступных способов изучения природы. Использовать знаково-символические средства для решения задач; понимать информацию, представленную разными способами: словесно, в виде таблицы, схемы.	Б	2	74	75
3(1)	Овладение начальными сведениями о сущности и особенностях объектов, процессов и явлений действительности (природных, социальных, культурных, технических и др.); овладение логическими действиями анализа, синтеза, обобщения, классификации по родовидовым признакам. Использовать готовые модели (глобус, карту, план) для объяснения явлений или описания свойств объектов; обнаруживать простейшие взаимосвязи между жи-	П	2	66	65
3(2)		П	1	89	89
3(3)		П	3	59	60

№	Блоки ПООП ООО выпускник научится /получит возможность научиться или проверяемые требования (умения) в соответствии с ФГОС	Уровень сложности	Макс. балл	Средний % выполнения	
				Воронежская обл.	Российская Федерация
				21713 обучающихся	1538335 обучающихся
	вой и неживой природой, взаимосвязи в живой природе.				
4	Овладение начальными сведениями о сущности и особенностях объектов, процессов и явлений действительности; умение анализировать изображения. Узнавать изученные объекты и явления живой и неживой природы; использовать знаково-символические средства, в том числе модели, для решения задач.	Б	1	78	78
5	Освоение элементарных норм здоровьесберегающего поведения в природной и социальной среде. Понимать необходимость здорового образа жизни, соблюдения правил безопасного поведения; использовать знания о строении и функционировании организма человека для сохранения и укрепления своего здоровья.	Б	2	89	88
6(1)	Освоение доступных способов изучения природы (наблюдение, измерение, опыт); овладение логическими действиями сравнения, анализа, синтеза, установления аналогий и причинно- следственных связей, построения рассуждений; осознанно строить речевое высказывание в соответствии с задачами коммуникации. Вычленять содержащиеся в тексте основные события; сравнивать между собой объекты, описанные в тексте, выделяя 2-3 существенных признака; проводить несложные наблюдения в окружающей среде и ставить опыты, используя простейшее лабораторное оборудование; <i>создавать и преобразовывать модели и схемы для решения задач.</i>	П	1	80	78
6(2)		П	1	49	48
6(3)		П	2	38	37
Часть 2					
7(1)	Освоение элементарных правил нравственного поведения в мире при-	П	1	75	74

№	Блоки ПООП ООО выпускник научится /получит возможность научиться или проверяемые требования (умения) в соответствии с ФГОС	Уровень сложности	Макс. балл	Средний % выполнения	
				Воронежская обл.	Российская Федерация
				21713 обучающихся	1538335 обучающихся
7(2)	роды и людей; использование знаково-символических средств представления информации для создания моделей изучаемых объектов и процессов; осознанно строить речевое высказывание в соответствии с задачами коммуникации. Использовать знаково-символические средства, в том числе модели, для решения задач / <i>выполнять правила безопасного поведения в доме, на улице, природной среде</i>	П	2	70	69
8	Овладение начальными сведениями о сущности и особенностях объектов, процессов и явлений действительности (социальных); осознанно строить речевое высказывание в соответствии с задачами коммуникации. Оценивать характер взаимоотношений людей в различных социальных группах.	Б	3	67	66
9(1)	Сформированность уважительного отношения к России, своей семье, культуре нашей страны, её современной жизни; готовность излагать свое мнение и аргументировать свою точку зрения; осознанно строить речевое высказывание в соответствии с задачами коммуникации.	Б	1	90	90
9(2)	[Будут сформированы] основы гражданской идентичности, своей этнической принадлежности в форме осознания «Я» как члена семьи, представителя народа, гражданина России; <i>осознавать свою неразрывную связь с окружающими социальными группами.</i>	Б	1	85	85
9(3)	[Будут сформированы] основы гражданской идентичности, своей этнической принадлежности в форме осознания «Я» как члена семьи, представителя народа, гражданина России; <i>осознавать свою неразрывную связь с окружающими социальными группами.</i>	Б	1	66	65
10(1)	Сформированность уважительного отношения к родному краю; осознанно строить речевое высказывание в соответствии с задачами коммуникации.	Б	2	81	83

№	Блоки ПООП ООО выпускник научится /получит возможность научиться или проверяемые требования (умения) в соответствии с ФГОС	Уровень сложности	Макс. балл	Средний % выполнения	
				Воронежская обл.	Российская Федерация
				21713 обучающихся	1538335 обучающихся
10(2)	знанно строить речевое высказывание в соответствии с задачами коммуникации. [Будут сформированы] основы гражданской идентичности, своей этнической принадлежности в форме осознания «Я» как члена семьи, представителя народа, гражданина России; описывать достопримечательности столицы и родного края.	Б	4	49	49

*Примечание:

Вычисляется как отношение суммы всех набранных баллов за задание всеми участниками к произведению количества участников на макс. балл за задание.

Приведенные данные в целом подтверждают сделанный выше вывод о повышенном уровне освоения обучающимися 4 классов учебного предмета «Окружающий мир» при невысоком уровне объективности результатов.

Проведенный анализ уровня достижения обучающимися Воронежской области планируемых результатов по учебному предмету «Окружающий мир» в соответствии с примерной основной образовательной программой начального общего образования и Федеральным государственным образовательным стандартом начального общего образования (см. табл. 12) показал, что:

- среднее значение выполнения обучающимися заданий базового уровня составляет 77%;
- среднее значение выполнения обучающимися заданий повышенного уровня составляет 65,8%.

У обучающихся 4 классов Воронежской области, принявших участие в ВПР по учебному предмету «Окружающий мир», не сформированы и не выполнены 3 планируемых результата:

- умение делать вывод на основе проведенного опыта – задание №6(2);
- умение проводить аналогии, строить рассуждения и требующего создавать и преобразовывать модели и схемы для решения задач – задание №6(3).

Если с первой частью этого задания №6 (п. 1), основанной на сравнении описанных в тексте условий эксперимента, справились 75% обучающихся, то показать способность действовать по аналогии, проводя несложные наблюдения в окружающей среде и ставить опыты, используя простейшее лабораторное оборудование, смогли лишь около половины обучающихся, а создавать и преобразовывать модели и схемы для решения задач меньше трети обучающихся. Типичные ошибки, видимо, вызваны недостаточным развитием логического мышления и отсутствием опыта проведения естественнонаучных экспериментов и практических работ;

- знание обучающихся о родном крае: его достопримечательностях, особенностях природы и требующего описывать достопримечательности и природу родного края – задание №10(2).

С описанием природы и достопримечательностях родного края справились менее половины обучающихся, что свидетельствует о недостаточном внимании к изучению своего края, населенного пункта в процессе освоения данного учебного предмета.

Кроме того, типичные ошибки связаны с недостаточным развитием речи обучающихся. Нередко обучающиеся отвечали односложно, простыми предложениями.

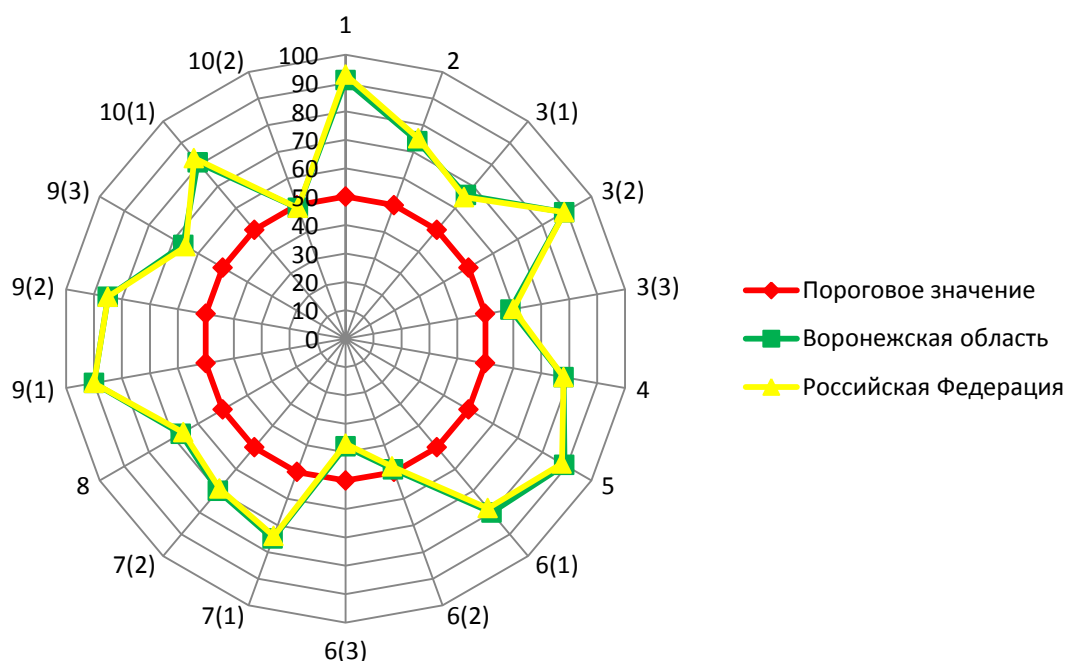
Указанные недостатки коммуникативного плана проявились и при выполнении заданий, связанных с конкретными социальными явлениями,

институтами. Кроме того, относительно низкие результаты получены при выполнении заданий, связанных с объяснением своего мнения.

Распределение значений выполняемости заданий Всероссийской проверочной работы по учебному предмету «Окружающий мир» в 4 классах (в %) в соответствии с Федеральным государственным образовательным стандартом начального общего образования (приказ Минобрнауки России от 6 октября 2009 г. №373) представлено на диаграмме 5.

Диаграмма 5

**Распределение значений выполняемости заданий
Всероссийской проверочной работы по учебному предмету
«Окружающий мир» в 4 классах (в %) в соответствии с
Федеральным государственным образовательным стандартом
начального общего образования
(приказ Минобрнауки России от 6 октября 2009 г. №373)**



В таблице 13 представлено распределение значений выполняемости заданий обучающимися 4 классов при выполнении Всероссийской проверочной работы по учебному предмету «Окружающий мир» (в баллах, %) в соответствии с Федеральным государственным образовательным стандартом начального общего образования (приказ Минобрнауки России от 6 октября 2009 г. №373).

В таблице 14 представлено выполнение заданий группами обучающихся 4 классов Воронежской области по учебному предмету «Окружающий мир» (в % от числа участников).

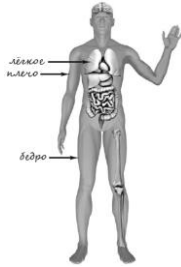
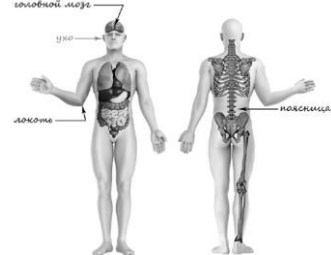
На диаграмме 6 представлен средний процент выполнения заданий группами обучающихся 4 классов Воронежской области по учебному предмету «Окружающий мир».

**Распределение значений выполняемости заданий обучающимися 4 классов при выполнении
Всероссийской проверочной работы по учебному предмету «Окружающий мир» (в баллах, %) в соответствии
с Федеральным государственным образовательным стандартом начального общего образования
(приказ Минобрнауки России от 6 октября 2009 г. №373)**

№ задания	Критерии оценивания	Балл	Количество обучающихся, получивших балл	% обучающихся, получивших балл
1	<p>Правильно указано по одному предмету (одной детали) из каждого материала с соответствующими подписями</p> <p>Вариант 1: Один из возможных вариантов ответа</p>  <p>Вариант 2: Один из возможных вариантов ответа</p>  <p>В качестве правильного ответа должно быть засчитано указание на рисунке любых других предметов (деталей), если они могут быть сделаны из соответствующих</p>	2	18970	87,37

№ задания	Критерии оценивания	Балл	Количество обучающихся, получивших балл	% обучающихся, получивших балл
	<p>материалов. <i>При оценивании засчитывается только указание предмета (детали) с подписью соответствующего материала, из которого предмет (деталь) сделан(-а)</i></p>			
	Правильно указан(-ы) предмет(-ы) (деталь(-и)) только из одного материала с соответствующей подписью, предметы (детали) из другого материала указаны неверно или не указаны	1	1779	8,19
	Не указано верно ни одного предмета (одной детали)	0	934	4,3
	Не приступили к выполнению задания	0	30	0,14
2	<p>Правильно указан ответ: Вариант 1: 24 Вариант 2: 23</p>	2	12793	58,92
	<p>Допущена одна ошибка ИЛИ написана лишняя цифра ИЛИ не написана одна необходимая цифра</p>	1	6731	31
	Допущено две и более ошибки	0	2101	9,68
	Не приступили к выполнению задания	0	88	0,41
3.1	<p>Правильно указан ответ: Вариант 1: А – Африка; Б – Северная Америка Вариант 2: А – тундра; Б – пустыня</p>	2	11893	54,77
	Допущена одна ошибка	1	4681	21,56
	Допущено две ошибки	0	4944	22,77
	Не приступили к выполнению задания	0	195	0,9

№ задания	Критерии оценивания	Балл	Количество обучающихся, получивших балл	% обучающихся, получивших балл
3.2	Правильно указан ответ: Вариант 1: 1) волк; 2) скунс; 3) лев; 4) слон Вариант 2: 1) лемминг; 2) черепаха; 3) ягель; 4) саксаул	1	19271	88,75
	Ответ неправильный	0	2349	10,82
	Не приступили к выполнению задания	0	93	0,43
3.3.	Правильно указан ответ: Вариант 1: А (Африка) – 34 или 43; Б (Северная Америка) – 12 или 21 Вариант 2: А (тундра) – 13 или 31; Б (пустыня) – 24 или 42	3	10412	47,95
	Допущена одна ошибка ИЛИ написана лишняя цифра ИЛИ не написана одна необходимая цифра	2	1130	5,2
	Допущено две ошибки	1	4860	22,38
	Допущено более двух ошибок	0	5081	23,4
	Не приступили к выполнению задания	0	230	1,06

№ задания	Критерии оценивания	Балл	Количество обучающихся, получивших балл	% обучающихся, получивших балл
4	<p>Правильно указаны две части тела и орган с соответствующими подписями</p> <p>Вариант 1:</p>  <p>Вариант 2:</p>  <p><i>При оценивании засчитывается только указание части тела (органа) с соответствующей подписью. Для парных частей (органов) достаточно указать только одну из этих частей (органов)</i></p>	2	13579	62,54
	<p>Правильно указана только одна любая часть тела и орган с соответствующими подписями.</p> <p>ИЛИ Правильно указаны только любые две части тела с соответствующими подписями</p>	1	6604	30,41
	<p>Правильно указана только одна любая часть тела (орган) с соответствующей подписью.</p> <p>ИЛИ Части тела и орган указаны неправильно.</p>	0	1500	6,91

№ задания	Критерии оценивания	Балл	Количество обучающихся, получивших балл	% обучающихся, получивших балл
	ИЛИ Части тела и орган отмечены стрелками, но не подписаны. ИЛИ Части тела и орган не указаны			
	Не приступили к выполнению задания	0	30	0,14
5	Правильно указан ответ: Вариант 1: 31 Вариант 2: 32	1	19303	88,9
	Ответ неправильный	0	2349	10,82
	Не приступили к выполнению задания	0	61	0,28
6.1	Правильно указан ответ: Вариант 1: Сорт травы на разных участках одинаковый. Подготовка почвы для посадки травы на разных участках различная. Освещённость травы на разных участках одинаковая Вариант 2: Температура воды в воронках различная; вещество, через которое проходит вода, одинаковое	1	17376	80,03
	Ответ неправильный	0	4136	19,05
	Не приступили к выполнению задания	0	201	0,93
6.2	Правильно указан ответ: Вариант 1: При добавлении песка под слой почвы трава растёт лучше. Вариант 2: Необходимо измерять и сравнивать количество воды в стаканах через небольшие одинаковые промежутки времени. <i>(Может быть дана иная формулировка ответа, не искажающая его смысла.)</i>	1	10692	49,24
	Ответ неправильный	0	10282	47,35

№ задания	Критерии оценивания	Балл	Количество обучающихся, получивших балл	% обучающихся, получивших балл
	Не приступили к выполнению задания	0	739	3,4
6.3	<p>Правильно указан ответ:</p> <p>Вариант 1:</p> <p>В описании опыта верно отражены:</p> <ul style="list-style-type: none"> – различия в условиях выращивания травы (на один участок вносятся удобрения, на другой нет); – сходства в условиях выращивания травы: одинаковая подготовка земли, одинаковая освещённость, одинаковый сорт травы <p>В ответе может быть дано такое <u>описание опыта</u>.</p> <p>Нужно одинаково подготовить два соседних участка земли с одинаковой освещённостью, например положить слой песка, а затем слой почвы. Затем посадить на них одинаковый сорт травы и при этом на один из участков добавить удобрения, а на другой не добавлять. Наблюдать за высотой и густотой травы на разных участках.</p> <p>Может быть дано иное, близкое по смыслу описание опыта</p> <p>Вариант 2:</p> <p>Описан эксперимент, в котором воду пропускают через воронки с песком и глиной. В описании эксперимента верно отражены:</p> <ul style="list-style-type: none"> – различия в условиях эксперимента (в одной воронке песок, в другой глина); – сходства в количестве насыпанного песка и глины, количестве воды <p>В ответе может быть дано такое <u>описание эксперимента</u>:</p> <p>в одну воронку надо засыпать песок, а в другую – такое же количество глины. Затем в обе воронки надо налить одинаковое количество воды и после этого измерять и сравнивать количество воды в стаканах под воронками.</p> <p>Может быть дано иное, близкое по смыслу описание эксперимента</p>	2	5561	25,61
	<p>Вариант 1:</p> <p>В описании опыта верно отражены только различия в условиях выращивания травы (на один участок вносятся удобрения, на другой нет)</p>	1	5450	25,1

№ задания	Критерии оценивания	Балл	Количество обучающихся, получивших балл	% обучающихся, получивших балл
	<p>Вариант 2: Описан эксперимент, в котором воду пропускают через воронки с песком и глиной. В описании эксперимента верно отражены только различия в его условиях (в одной воронке песок, в другой глина)</p>			
	<p>Вариант 1: В описании опыта не отражены / неверно отражены различия в условиях выращивания травы (на один участок вносятся удобрения, на другой нет). ИЛИ Описание опыта не приведено</p> <p>Вариант 2: В описании эксперимента не отражены / неверно отражены различия в его условиях (в одной воронке песок, в другой глина). ИЛИ Отсутствует описание эксперимента</p>	0	9693	44,64
	Не приступили к выполнению задания	0	1009	4,65
7.1	<p>Верно указан знак, сформулировано правило</p> <p>Вариант 1: 1) <u>указание знака</u>: В; 2) <u>правило</u>: Нельзя допускать потери воды. / Нужно беречь воду.</p> <p>Вариант 2: 1) <u>указание знака</u>: Б; 2) <u>правило</u>: Здесь на дороге могут появиться дети. Правило может быть приведено в иной, близкой по смыслу формулировке. В качестве верного ответа может быть принята не только строгая формулировка правила, но и любое объяснение, свидетельствующее о том, что обучающийся понимает соответствующее правило</p>	1	16302	75,08
	Верно указан знак, правило не сформулировано / сформулировано неверно. ИЛИ Знак не указан независимо от формулировки правила. ИЛИ Ответ неверный	0	5355	24,66
	Не приступили к выполнению задания	0	56	0,26

№ задания	Критерии оценивания	Балл	Количество обучающихся, получивших балл	% обучающихся, получивших балл
7.2	Верно указано два знака, сформулировано два правила Вариант 1: заполнена таблица с указанием <u>знаков и правил</u> , которые отражает каждый знак. А – Запрещается прыгать в воду с берега. Б – Въезд запрещён. Вариант 2: заполнена таблица с указанием <u>знаков и правил</u> , которые отражает каждый знак. А – В этом месте запрещено купаться. В – Железнодорожный переезд без шлагбаума. Правила могут быть приведены в иных, близких по смыслу формулировках. В качестве верного ответа могут быть приняты не только строгие формулировки правил, но и любые объяснения, свидетельствующие о том, что обучающийся понимает соответствующие правила	2	11508	53
	Верно указано два знака, сформулировано только одно любое правило. ИЛИ Верно указан только один знак, сформулировано правило, которое он отражает	1	7521	34,64
	Не сформулировано верно ни одного правила независимо от указания знаков. ИЛИ Ответ неверный	0	2532	11,66
	Не приступили к выполнению задания	0	152	0,7

№ задания	Критерии оценивания	Балл	Количество обучающихся, получивших балл	% обучающихся, получивших балл
8	<p>Правильно указан ответ:</p> <p>1. Правильно определена профессия. <i>При оценивании в качестве правильного ответа засчитываются допустимые названия любого уровня конкретизации (например, рабочий, строитель, маляр)</i></p> <p>2. Правильно пояснено, какую работу выполняют представители выбранной профессии. <i>При оценивании объём пояснения не учитывается; краткое пояснение, правильное по существу, может быть оценено максимальным баллом по данному критерию</i></p> <p>3. Правильно указаны материалы и/или оборудование, используемое в работе представителями выбранной профессии. <i>При оценивании в качестве правильного может быть принято указание материалов и/или оборудования в любом объёме</i></p>	3	7976	36,73
<i>Если профессия в явном виде не определена / определена неправильно и по критерию К1 выставлен 0 баллов, то по всем остальным позициям оценивания выставляется 0 баллов</i>				
Правильно определена профессия и правильно пояснено, какую работу выполняют представители выбранной профессии ИЛИ Правильно определена профессия и правильно указаны материалы и/или оборудование, используемое в работе представителями выбранной профессии		2	7747	35,68
Правильно определена только профессия.		1	3953	18,21
Профессия не определена в явном виде / определена неправильно		0	1902	8,76
Не приступили к выполнению задания		0	135	0,62
9	<p>Отметка даты в календаре / Отметка дня в календаре</p> <p>Вариант 1: Дата в календаре отмечена верно</p> <p>Вариант 2: День в календаре отмечен верно</p> <p>Вариант 1:</p>	1	19475	89,69
Вариант 1:		0	2093	9,64

№ задания	Критерии оценивания	Балл	Количество обучающихся, получивших балл	% обучающихся, получивших балл
	Дата в календаре отмечена неверно / не отмечена Вариант 2: День в календаре отмечен неверно / не отмечен			
	Не приступили к выполнению задания	0	145	0,67
	Запись дня недели / Запись даты			
	Вариант 1: День недели записан верно: суббота Вариант 2: Дата записана верно: 2 октября	1	18561	85,28
	Вариант 1: День недели записан неверно / не записан Вариант 2: Дата записана неверно / не записана	0	3059	14,09
	Не приступили к выполнению задания	0	138	0,64
	Ответ на вопрос			
	Дан уместный ответ на вопрос, в котором в общей форме или на примере(-ах) показана хотя бы одна причина / приведено хотя бы одно обоснование	1	14380	66,23
	В ответе наряду с верными имеются ошибочные суждения или рассуждения общего характера. ИЛИ Ответ не относится к заданию	0	6816	31,39
	Не приступили к выполнению задания	0	517	2,38
10.1	Правильно указаны название региона и его главный город (<i>принимается указание крупного города, находящегося в регионе</i>)	2	15247	70,22
	Правильно указано только название региона. ИЛИ Правильно указан только главный город региона (<i>принимается указание крупного города, находящегося в регионе</i>)	1	4727	21,77
	Ответ неправильный	0	1610	7,41
	Не приступили к выполнению задания	0	129	0,59

№ задания	Критерии оценивания	Балл	Количество обучающихся, получивших балл	% обучающихся, получивших балл
10.2	<p>Правильно указан ответ по критериям 1, 2, 3: Вариант 1: Правильно указаны горы / река / озеро / море, побережье которого есть в регионе Вариант 2: Правильно указан(ы) элемент(ы) изображения на гербе региона Вариант 1: Правильно названо не менее двух музеев Вариант 2: Правильно названо не менее трёх зверей Вариант 1: Рассказ наряду с впечатлениями от посещения музея содержит корректную информацию о представленных в музее экспонатах Вариант 2: Рассказ содержит корректное описание зверя и указание на то, чем он питается</p>	4	3780	17,41
	<p>Правильно указан ответ по критериям 1 и 3: Вариант 1: Правильно указаны горы / река / озеро / море, побережье которого есть в регионе Вариант 2: Правильно указан(ы) элемент(ы) изображения на гербе региона Вариант 1: Рассказ наряду с впечатлениями от посещения музея содержит корректную информацию о представленных в музее экспонатах Вариант 2: Рассказ содержит корректное описание зверя и указание на то, чем он питается</p>	3	4115	18,95
	<p>Правильно указан ответ по критериям 1 и 2: Вариант 1: Правильно указаны горы / река / озеро / море, побережье которого есть в регионе Вариант 2:</p>	2	5028	23,16

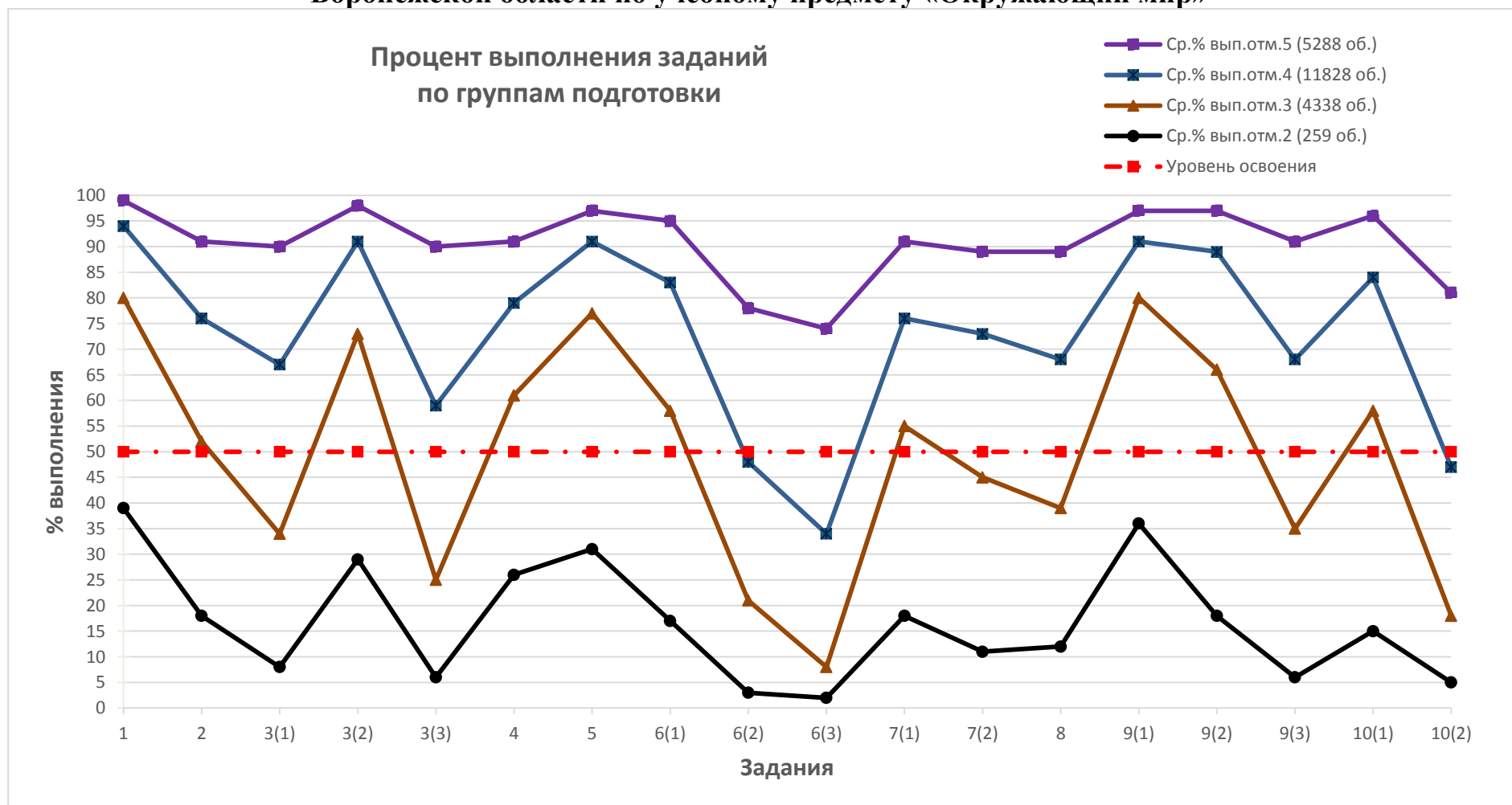
№ задания	Критерии оценивания	Балл	Количество обучающихся, получивших балл	% обучающихся, получивших балл
	Правильно указан(ы) элемент(ы) изображения на гербе региона Вариант 1: Правильно названо не менее двух музеев Вариант 2: Правильно названо не менее трёх зверей			
	Правильно указан ответ по критерию 1: Вариант 1: Правильно указаны горы / река / озеро / море, побережье которого есть в регионе Вариант 2: Правильно указан(ы) элемент(ы) изображения на гербе региона	1	4957	22,83
	Ответ неправильный по всем критериям	0	3488	16,06
	Не приступили к выполнению задания	0	345	1,59

Таблица 14

**Выполнение заданий группами обучающихся 4 классов Воронежской области по учебному предмету
«Окружающий мир» (в % от числа участников)**

Регион	Кол-во обучающихся	Макс. балл	1	2	3(1)	3(2)	3(3)	4	5	6(1)	6(2)	6(3)	7(1)	7(2)	8	9(1)	9(2)	9(3)	10(1)	10(2)
			2	2	2	1	3	2	1	1	1	2	1	2	3	1	1	1	2	4
Вся выборка	1538335		93	75	65	89	60	78	88	78	48	37	74	69	66	90	85	65	83	49
Воронежская обл.	21713		91	74	66	89	59	78	89	80	49	38	75	70	67	90	85	66	81	49
Ср.% вып. уч. гр.баллов 2	259		39	18	8	29	6	26	31	17	3	2	18	11	12	36	18	6	15	5
Ср.% вып. уч. гр.баллов 3	4338		80	52	34	73	25	61	77	58	21	8	55	45	39	80	66	35	58	18
Ср.% вып. уч. гр.баллов 4	11828		94	76	67	91	59	79	91	83	48	34	76	73	68	91	89	68	84	47
Ср.% вып. уч. гр.баллов 5	5288		99	91	90	98	90	91	97	95	78	74	91	89	89	97	97	91	96	81

**Средний % выполнения заданий группами обучающихся 4 классов
Воронежской области по учебному предмету «Окружающий мир»**



На диаграмме 6 представлены данные о выполнении каждого из заданий участниками, получившими разные отметки за работу. Требование может считаться выполненным, если средний процент его выполнения в группе равен не менее 50%.

Всего во Всероссийской проверочной работе по учебному предмету «Окружающий мир» приняло участие 21713 обучающихся 4 классов. Из них:

- 18767 обучающихся (86%) овладели планируемыми результатами по учебному предмету «Окружающий мир» на уровне начального общего образования;
- 2946 обучающихся (14%) не овладели планируемыми результатами по учебному предмету «Окружающий мир» на уровне начального общего образования.

Шкала перевода первичных баллов в отметки по пятибалльной шкале была следующей:

- «2» – от 0 до 7 баллов;
- «3» – от 8 до 17 баллов;
- «4» – от 18 до 26 баллов;
- «5» – от 27 до 32 баллов.

Базовое значение, показывающее, что проверяемое заданием требование выполнено учащимися той или иной группы, – 50% выполнения задания в группе.

У 5288 обучающихся 4 классов, получивших отметку «5», сформированы и выполнены все проверяемые планируемые результаты.

Некоторые затруднения у этой группы обучающихся вызвало выполнение:

- задания №6(2) (78% выполнения), оценивающего умение делать вывод на основе проведенного опыта;
- задания №6(3) (74% выполнения), оценивающего умение проводить аналогии, строить рассуждения и требующего создавать и преобразовывать модели и схемы для решения задач.

Для остальных заданий процент выполнения выше 81%.

Средний процент выполнения заданий в этой группе равен 90,8%.

У 11828 обучающихся 4 классов, получивших отметку «4», не сформированы и не выполнены 3 проверяемых планируемых результата:

- умение делать вывод на основе проведенного опыта – задание №6(2);
- умение проводить аналогии, строить рассуждения и требующего создавать и преобразовывать модели и схемы для решения задач – задание №6(3);
- знание обучающихся о родном крае: его достопримечательностях, особенностях природы и требующего описывать достопримечательности и природу родного края – задание №10(2).

Для остальных заданий процент выполнения выше 50%, что позволяет сделать вывод о сформированности проверяемых требований.

Средний процент выполнения заданий в этой группе составляет 73,2%.

У 4338 обучающихся 4 классов, получивших отметку «3», не сформированы и не выполнены 8 проверяемых планируемых результатов:

- умение определять названия по карте материков Земли / карте природных зон России – задание №3(1);
- умение определять, какие животные и растения обитают в естественной среде на материках / территории природных зон – задание №3(3);
- умение делать вывод на основе проведенного опыта – задание №6(2);
- умение проводить аналогии, строить рассуждения и требующего создавать и преобразовывать модели и схемы для решения задач – задание №6(3);
- способность на основе приведенных знаково-символических изображений сформулировать правило поведения – задание №7(2);
- представление о массовых профессиях, понимание социальной значимости труда представителей каждой из них – задание №8;
- понимание значимости государства и его институтов, а также институтов духовной культуры – задание №9(3);
- знание обучающихся о родном крае: его достопримечательностях, особенностях природы и требующего описывать достопримечательности и природу родного края – задание №10(2).

Для остальных заданий процент выполнения выше 50%. Средний процент выполнения заданий в этой группе составляет 49,2%.

У 259 обучающихся 4 классов, получивших отметку «2», не сформированы и не выполнены все проверяемые планируемые результаты. Большинство заданий обучающиеся этой группы выполняют в диапазоне 2-29%. Средний процент выполнения заданий в этой группе составляет 16,7%.

Соответствие между индивидуальным результатом обучающихся 4 классов по процедуре Всероссийской проверочной работы по учебному предмету «Окружающий мир» и текущей оценкой в образовательной организации представлено в таблице 15.

Таблица 15

**Соответствие между индивидуальным результатом обучающихся
4 классов по процедуре Всероссийской проверочной работы
по учебному предмету «Окружающий мир» и текущей оценкой**

	Кол-во обучающихся	%
Понизили (атт. отм. < тек.отм.)	5892	27
Подтвердили (атт. отм. = тек.отм.)	12903	59
Повысили (атт. отм. > тек.отм.)	2910	13
Всего*:	21705	100

*Примечание:

Приведены данные только по тем участникам, для которых введены текущие оценки за предыдущую четверть/триместр.

Проведенный анализ соответствия между индивидуальным результатом обучающихся 4 классов по процедуре Всероссийской проверочной работы по учебному предмету «Окружающий мир» и текущей оценкой в образовательной организации показал, что только у 59% обучающихся 4 классов индивидуальный результат по процедуре Всероссийской проверочной работы по учебному предмету «Окружающий мир» и текущей оценкой в образовательной организации по учебному предмету одинаков. При этом, у 27% обучающихся 4 классов индивидуальный результат по процедуре Всероссийской проверочной работы «Окружающий мир» ниже текущей оценки в образовательной организации, а у 13% индивидуальный результат по процедуре Всероссийской проверочной работы «Окружающий мир» выше текущей оценки в образовательной организации (см. диаграмму 7).

В таблице 16 представлена корреляционная матрица взаимосвязи между индивидуальным результатом обучающихся 4 классов по процедуре Всероссийской проверочной работы по учебному предмету «Окружающий мир» и текущей оценкой.

Таблица 16

Корреляции^b

		Отметка ВПР	Текущая отметка
Отметка_ВПР	Корреляция Пирсона	1	,564 ^{**}
	Знач. (двухсторонняя)		,000
Текущая_отметка	Корреляция Пирсона	,564 ^{**}	1
	Знач. (двухсторонняя)	,000	

** . Корреляция значима на уровне 0,01 (двухсторонняя).

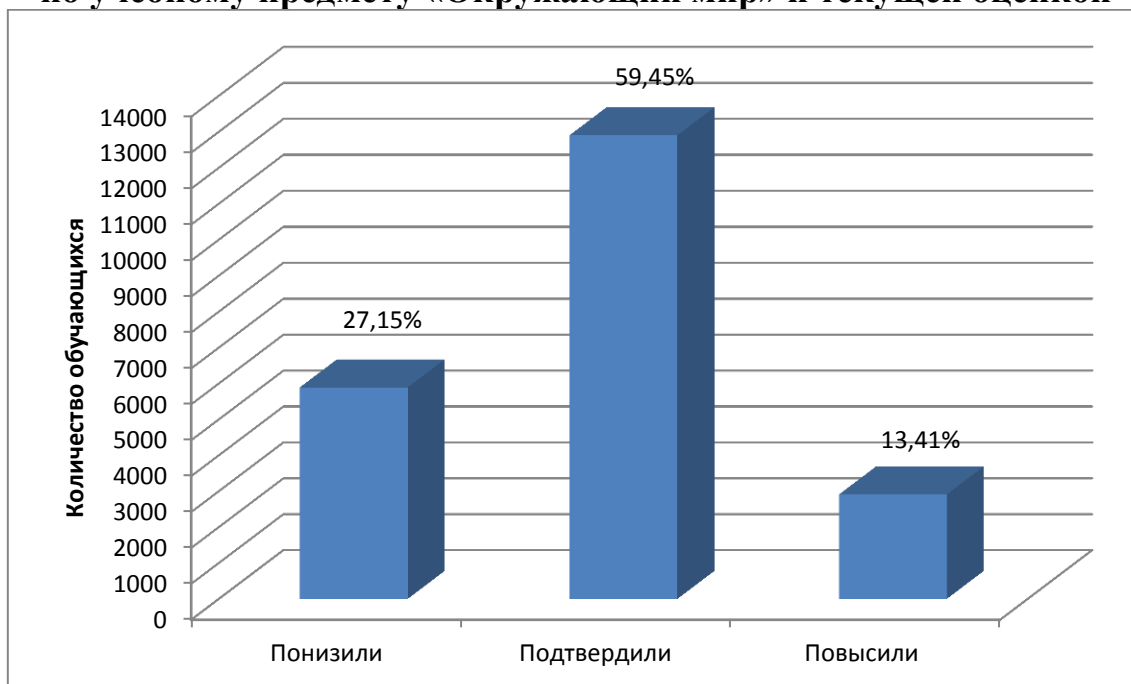
b. Списочное значение N=21705

Исходя из расчетов, представленных в корреляционной матрице (таблица 16), и с учетом шкалы Чеддока для оценки корреляции, можно сделать следующие **выводы**: связь между индивидуальным результатом обучающихся 4 классов по процедуре Всероссийской проверочной работы по учебному предмету «Окружающий мир» и текущей оценкой, является

прямой и заметной. Это позволяет говорить о среднем уровне объективности педагогов начальной школы при выставлении обучающимся 4 классов текущей оценки.

Диаграмма 7

Соответствие между индивидуальным результатом обучающихся 4 классов по процедуре Всероссийской проверочной работы по учебному предмету «Окружающий мир» и текущей оценкой



Общая статистика распределения участников по группам баллов, соответствующих отметкам по пятибалльной шкале, на территории Воронежской области по учебному предмету «Окружающий мир» в 4 классах в 2016 г., 2017 г., 2018 г. и 2019 г. представлена в таблице 17.

Таблица 17

Статистика распределения участников по группам баллов, соответствующих отметкам по пятибалльной шкале, на территории Воронежской области по учебному предмету «Окружающий мир» в 4 классах в 2016 г., 2017 г., 2018 г. и 2019 г.

Воронежская область	Кол-во обучающихся	Распределение групп баллов в %			
		2	3	4	5
ВПР по учебному предмету «Окружающий мир» в 4 классах в 2016 г.	18560	2.4	26.1	53.2	18.3
ВПР по учебному предмету «Окружающий мир» в 4 классах в 2017 г.	18819	0.94	24.3	51.9	22.9
ВПР по учебному предмету «Окружающий мир» в 4 классах в 2018 г.	20113	0.9	19.8	54.8	24.5
ВПР по учебному предмету «Окружающий мир» в 4 классах в 2019 г.	21713	1.2	20	54.5	24.4

По сравнению с результатами Всероссийских проверочных работ по учебному предмету «Окружающий мир» в 4 классах 2018 г. результаты в 2019 г. изменились следующим образом:

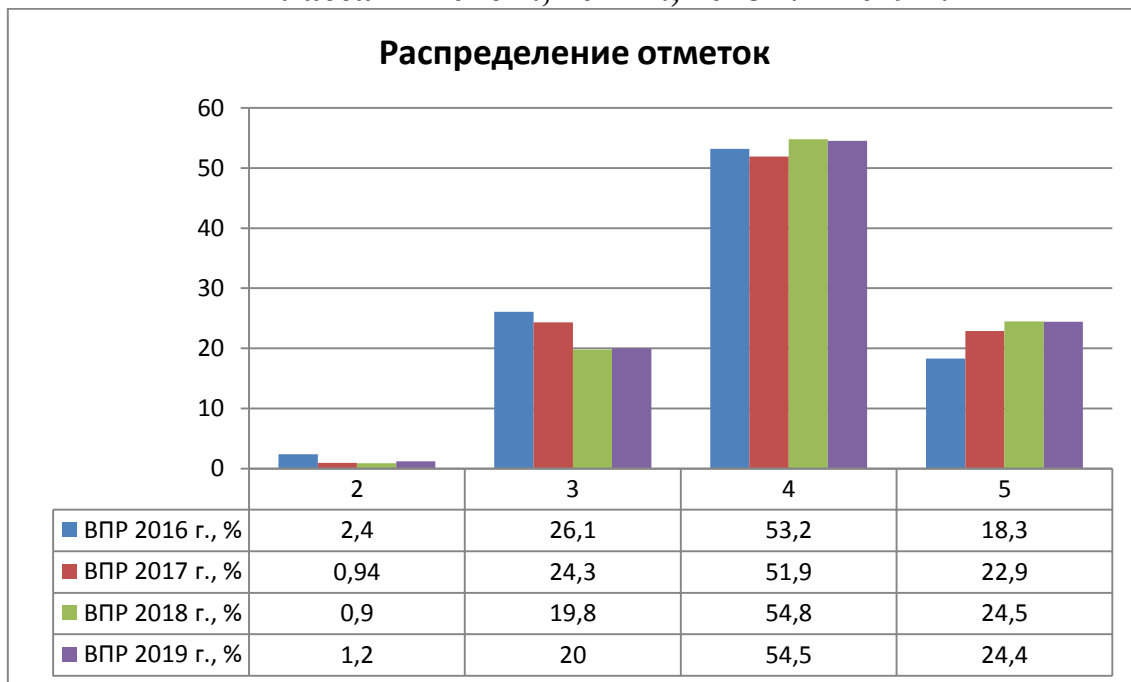
- процент обучающихся, получивших отметку «5», уменьшился на 0,1%;
- процент обучающихся, получивших отметку «4», уменьшился на 0,3%;
- процент обучающихся, получивших отметку «3», увеличился на 0,2%;
- процент обучающихся, получивших отметку «2», увеличился на 0,3%.

Сравнение результатов Всероссийской проверочной работы по учебному предмету «Окружающий мир» в 4 классах в апреле 2019 и 2018 гг. на территории Воронежской области позволяет сделать вывод о неизменности уровня объективности результатов по данной процедуре в 2019 г.

Распределение участников по группам баллов, соответствующих отметкам по пятибалльной шкале, на территории Воронежской области по учебному предмету «Окружающий мир» в 4 классах в 2016 г., 2017 г., 2018 г. и 2019 г. представлено на диаграмме 8.

Диаграмма 8

Распределение участников по группам баллов, соответствующих отметкам по пятибалльной шкале, на территории Воронежской области по учебному предмету «Окружающий мир» в 4 классах в 2016 г., 2017 г., 2018 г. и 2019 г.



У обучающихся 4 классов Воронежской области при проведении Всероссийской проверочной работы по учебному предмету «Окружающий мир» в 4 классах в мае 2016 г., в апреле 2017 г., в апреле 2018 г. и в апреле 2019 г. не сформированы и не выполнены 3 планируемых результата:

- умение делать вывод на основе проведенного опыта – задание №6(2);

– умение проводить аналогии, строить рассуждения и требующего создавать и преобразовывать модели и схемы для решения задач – задание №6(3);

– знание обучающихся о родном крае: его достопримечательностях, особенностях природы и требующего описывать достопримечательности и природу родного края – задание №10(2).

Динамика Всероссийской проверочной работы по учебному предмету «Окружающий мир» в 4 классах на территории Воронежской области в период с 2016 по 2019 гг. с прогнозом результатов на 2020, 2021 гг. представлены в таблице 18 и на диаграмме 9.

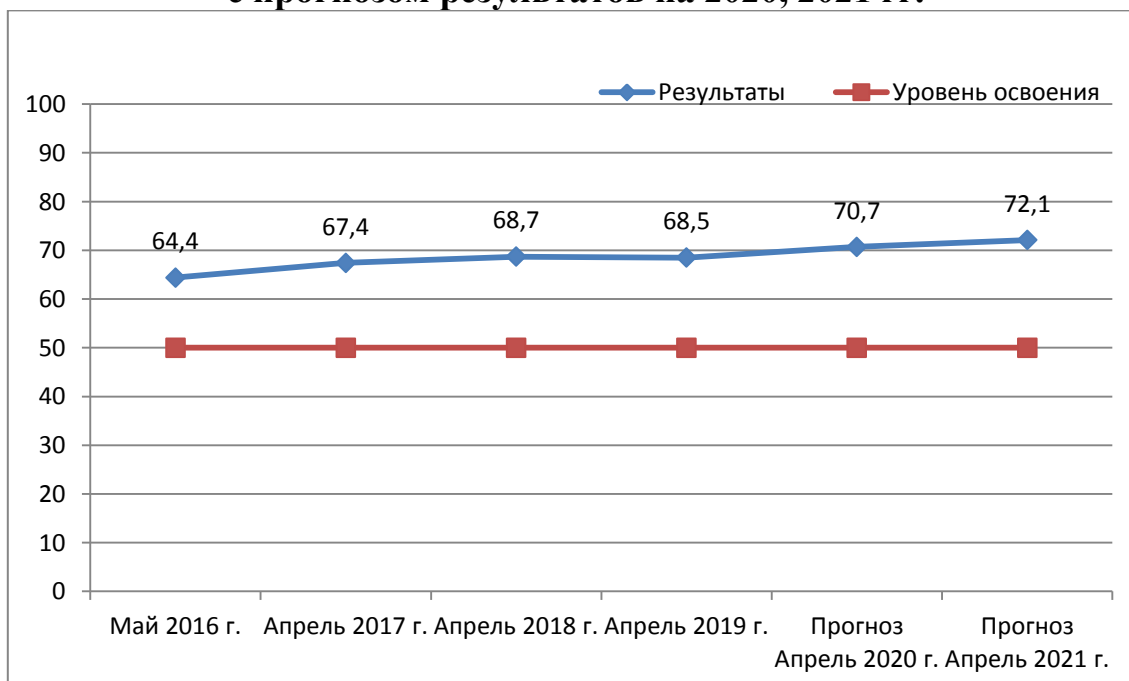
Таблица 18

Динамика результатов Всероссийской проверочной работы по учебному предмету «Окружающий мир» в 4 классах на территории Воронежской области в период с 2016 по 2019 гг. с прогнозом результатов на 2020, 2021 гг.

Наименование учебного предмета	Результат по учебному предмету (%)					
	Май 2016 г.	Апрель 2017 г.	Апрель 2018 г.	Апрель 2019 г.	Прогноз Апрель 2020 г.	Прогноз Апрель 2021 г.
Окружающий мир 4 класс	64,3	67,4	68,7	68,5	70,7	72,1

Диаграмма 9

Динамика результатов Всероссийской проверочной работы по учебному предмету «Окружающий мир» в 4 классах на территории Воронежской области в период с 2016 по 2019 гг. с прогнозом результатов на 2020, 2021 гг.



ЗАКЛЮЧЕНИЕ

Проведенный анализ результатов Всероссийской проверочной работы по учебному предмету «Окружающий мир» в 4 классах образовательных организаций Воронежской области в 2019 г. позволил сформулировать следующие выводы и рекомендации:

I. Выводы

Результат Всероссийской проверочной работы в 4 классах в 2019 г. на территории Воронежской области по учебному предмету «Окружающий мир» равен 21,93 балла (68,5%).

В процедуре Всероссийских проверочных работ в 2019 г. по учебному предмету «Окружающий мир» приняло участие 21713 обучающихся 4 классов из 719 общеобразовательных организаций. Из них:

- 18767 обучающихся (86%) овладели планируемыми результатами по учебному предмету «Окружающий мир» на уровне начального общего образования;
- 2946 обучающихся (14%) не овладели планируемыми результатами по учебному предмету «Окружающий мир» на уровне начального общего образования.

Анализ результатов Всероссийской проверочной работы в 4 классах в 2019 г. на территории Воронежской области по учебному предмету «Окружающий мир» показал, что:

- 5288 (24,4%) обучающихся получили отметку «5»;
- 11828 (54,5%) обучающихся получили отметку «4»;
- 4338 (20%) обучающихся получили отметку «3»;
- 259 (1,2%) обучающихся получили отметку «2».

Данное распределение обучающихся 4 классов, принявших участие во Всероссийской проверочной работе в 2019 г. на территории Воронежской области по учебному предмету «Окружающий мир», свидетельствует о повышенном уровне освоения обучающимися 4 классов учебного предмета «Окружающий мир» при невысоком уровне объективности результатов.

Таким образом, анализ полученных результатов Всероссийских проверочных работ в 4 классах по учебному предмету «Окружающий мир» показал, что на территории Воронежской области на повышенном уровне реализуется Федеральный государственный образовательный стандарт начального общего образования.

У обучающихся 4 классов Воронежской области, принявших участие в ВПР по учебному предмету «Окружающий мир», не сформированы и не выполнены 3 планируемых результата:

- умение делать вывод на основе проведенного опыта – задание №6(2);

– умение проводить аналогии, строить рассуждения и требующего создавать и преобразовывать модели и схемы для решения задач – задание №6(3).

Если с первой частью этого задания №6 (п. 1), основанной на сравнении описанных в тексте условий эксперимента, справились 75% обучающихся, то показать способность действовать по аналогии, проводя несложные наблюдения в окружающей среде и ставить опыты, используя простейшее лабораторное оборудование, смогли лишь около половины обучающихся, а создавать и преобразовывать модели и схемы для решения задач меньше трети обучающихся. Типичные ошибки, видимо, вызваны недостаточным развитием логического мышления и отсутствием опыта проведения естественнонаучных экспериментов и практических работ;

– знание обучающихся о родном крае: его достопримечательностях, особенностях природы и требующего описывать достопримечательности и природу родного края – задание №10(2).

У 5288 обучающихся 4 классов, получивших отметку «5», сформированы и выполнены все проверяемые планируемые результаты.

Некоторые затруднения у этой группы обучающихся вызвало выполнение:

– задания №6(2) (78% выполнения), оценивающего умение делать вывод на основе проведенного опыта;

– задания №6(3) (74% выполнения), оценивающего умение проводить аналогии, строить рассуждения и требующего создавать и преобразовывать модели и схемы для решения задач.

Для остальных заданий процент выполнения выше 81%.

Средний процент выполнения заданий в этой группе равен 90,8%.

У 11828 обучающихся 4 классов, получивших отметку «4», не сформированы и не выполнены 3 проверяемых планируемых результата:

– умение делать вывод на основе проведенного опыта – задание №6(2);

– умение проводить аналогии, строить рассуждения и требующего создавать и преобразовывать модели и схемы для решения задач – задание №6(3);

– знание обучающихся о родном крае: его достопримечательностях, особенностях природы и требующего описывать достопримечательности и природу родного края – задание №10(2).

Для остальных заданий процент выполнения выше 50%, что позволяет сделать вывод о сформированности проверяемых требований.

Средний процент выполнения заданий в этой группе составляет 73,2%.

У 4338 обучающихся 4 классов, получивших отметку «3», не сформированы и не выполнены 8 проверяемых планируемых результатов:

- умение определять названия по карте материков Земли / карте природных зон России – задание №3(1);
- умение определять, какие животные и растения обитают в естественной среде на материках / территории природных зон – задание №3(3);
- умение делать вывод на основе проведенного опыта – задание №6(2);
- умение проводить аналогии, строить рассуждения и требующего создавать и преобразовывать модели и схемы для решения задач – задание №6(3);
- способность на основе приведенных знаково-символических изображений сформулировать правило поведения – задание №7(2);
- представление о массовых профессиях, понимание социальной значимости труда представителей каждой из них – задание №8;
- понимание значимости государства и его институтов, а также институтов духовной культуры – задание №9(3);
- знание обучающихся о родном крае: его достопримечательностях, особенностях природы и требующего описывать достопримечательности и природу родного края – задание №10(2).

Для остальных заданий процент выполнения выше 50%. Средний процент выполнения заданий в этой группе составляет 49,2%.

У 259 обучающихся 4 классов, получивших отметку «2», не сформированы и не выполнены все проверяемые планируемые результаты. Большинство заданий обучающиеся этой группы выполняют в диапазоне 2-29%. Средний процент выполнения заданий в этой группе составляет 16,7%.

По сравнению с результатами Всероссийских проверочных работ по учебному предмету «Окружающий мир» в 4 классах 2018 г. результаты в 2019 г. изменились следующим образом:

- процент обучающихся, получивших отметку «5», уменьшился на 0,1%;
- процент обучающихся, получивших отметку «4», уменьшился на 0,3%;
- процент обучающихся, получивших отметку «3», увеличился на 0,2%;
- процент обучающихся, получивших отметку «2», увеличился на 0,3%.

Сравнение результатов Всероссийской проверочной работы по учебному предмету «Окружающий мир» в 4 классах в апреле 2019 и 2018 гг. на территории Воронежской области позволяет сделать вывод о неизменности уровня объективности результатов по данной процедуре в 2019 г.

У обучающихся 4 классов Воронежской области при проведении Всероссийской проверочной работы по учебному предмету «Окружающий мир» в 4 классах в мае 2016 г., в апреле 2017 г., в апреле 2018 г. и в апреле 2019 г. не сформированы и не выполнены 3 планируемых результата:

- умение делать вывод на основе проведенного опыта – задание №6(2);

- умение проводить аналогии, строить рассуждения и требующего создавать и преобразовывать модели и схемы для решения задач – задание №6(3);
- знание обучающихся о родном крае: его достопримечательностях, особенностях природы и требующего описывать достопримечательности и природу родного края – задание №10(2).

II. Рекомендации

1. Для обучающихся, родителей (законных представителей):

- На основе полученного индивидуального результата (балл) и индивидуального протокола сделать вывод о достижении / недостижении базового или повышенного уровня освоения планируемых предметных результатов по учебному предмету «Окружающий мир».
- Сравнить полученный индивидуальный результат (балл) с итоговой / текущей оценкой и сделать вывод о соответствии / несоответствии между этими показателями. В том случае, если наличествует соответствие, то делается вывод об объективности оценивания уровня предметных планируемых результатов освоения основной образовательной программы начального общего образования по учебному предмету «Окружающий мир». В противном случае, если индивидуальный результат превышает значение текущей оценки, делается вывод о субъективной оценке педагога, связанной с низкими представлениями о возможностях обучающегося, а если индивидуальный результат ниже значения текущей оценки, делается вывод о недостаточном уровне сформированности предметных планируемых результатов освоения основной образовательной программы начального общего образования по учебному предмету «Окружающий мир».
- На основе индивидуального протокола, в котором представлены все предъявленные задания с указанием правильности и неправильности их выполнения, провести самоанализ, самооценку, самоконтроль и рефлексию учебной деятельности.
- Повысить уровень интереса к изучаемому предмету, оказать посильную помощь и поддержку.
- Сделать вывод об удовлетворенности / неудовлетворенности уровнем обученности, уровнем общеобразовательной организации и принять решение о дальнейшем обучении в данном классе (у данного педагога) / образовательной организации.

2. Для педагогов и руководителей общеобразовательных организаций, районных методических объединений, руководителей органов местного самоуправления муниципальных районов и городских округов в сфере образования:

- На основе индивидуального результата (балл) и индивидуального протокола сделать вывод для каждого обучающегося о достижении / недостижении базового и/или повышенного уровня предметных планируемых ре-

зультатов освоения основной образовательной программы начального общего образования по учебному предмету «Окружающий мир».

– Сравнить полученный индивидуальный результат (балл) с итоговой / текущей оценкой и сделать вывод о соответствии / несоответствии между этими показателями. В том случае, если наличествует соответствие, то делается вывод об объективности оценивания уровня предметных планируемых результатов освоения основной образовательной программы начального общего образования по учебному предмету «Окружающий мир». В противном случае, если индивидуальный результат превышает значение текущей оценки, делается вывод о субъективной оценке педагога, связанной с низкими представлениями о возможностях обучающегося, а если индивидуальный результат ниже значения текущей оценки, делается вывод о недостаточном уровне сформированности предметных планируемых результатов освоения основной образовательной программы начального общего образования по учебному предмету «Окружающий мир».

– Обучающегося, получившего высокий индивидуальный результат (90-100% от максимального балла), рекомендуется направить для участия в школьном этапе, муниципальном этапе Всероссийской олимпиады школьников по учебному предмету «Окружающий мир».

– На основе индивидуального протокола каждого обучающегося, в котором представлены все предъявленные задания с указанием правильности и неправильности их выполнения, организовать дополнительную индивидуальную, групповую, фронтальную практику по формированию предметных планируемых результатов по учебному предмету «Окружающий мир», уровень которых оказался ниже базового.

– Определить для каждого обучающегося: готовность к обучению на следующем уровне образования по предмету, психологические особенности с целью своевременного исправления недостатков: индивидуальной образовательной траектории и уровня мотивации к обучению, уровня тревожности каждого обучающегося, уровня адаптации обучающихся к стрессовой ситуации, регуляции поведения, навыков управления своим эмоциональным состоянием и поведением.

– Организовывать регулярные диагностические работы входного, текущего, тематического и промежуточного оценивания предметных планируемых результатов обучающихся по учебному предмету «Окружающий мир» в образовательной организации с использованием контрольно-измерительных материалов данной процедуры.

– Скорректировать рабочие программы / технологические карты по учебному предмету, включив в них планируемые результаты (если они отсутствуют), заложенные разработчиками и обозначенных в кодификаторе данной процедуры.

- Оптимизировать использование учебно-методических комплексов, учебников по учебному предмету, соответствующих скорректированной рабочей программе.
- Оптимизировать методы, организационные формы, средства обучения для успешного формирования предметных планируемых результатов по учебному предмету «Окружающий мир», уровень которых оказался ниже базового. Использовать современные образовательные технологии.
- Провести анализ и обсуждение результатов процедуры в общеобразовательной организации на методическом объединении / кафедре.
- Организовать и провести заседание районного методического объединения педагогов по результатам процедуры. Определить по результатам процедуры зоны риска и зоны контроля, разработать рекомендации по их устранению. Установить перечень позитивных практик, используемых общеобразовательными организациями успешно справившимися с процедурой. Разработать план по внедрению успешных практик, в том числе используя форму наставничества, сетевого взаимодействия.
- Принять решение о квалификации педагога / заместителя руководителя, его способности вести успешную образовательную деятельность. В случае принятия решения о низком уровне квалификации педагога: прекратить с ним трудовые отношения / направить на повторное прохождение аттестационной комиссии / направить на курсы повышения квалификации.
- Принять решение о квалификации руководителя общеобразовательной организации, его способности осуществлять руководство образовательной деятельностью общеобразовательной организации с принятием соответствующих управленческих решений.

3. Для профильных кафедр ГБУ ДПО ВО «ИРО», для ГБУ ДПО ВО «ЦЕНТР НЕПРЕРЫВНОГО ПОВЫШЕНИЯ ПРОФЕССИОНАЛЬНОГО МАСТЕРСТВА ПЕДАГОГИЧЕСКИХ РАБОТНИКОВ»:

- Провести анализ проблемных зон (не сформированные предметные планируемые результаты по учебному предмету «Окружающий мир»), с которыми не справились обучающиеся (ниже порогового значения уровня освоения – 50%) при проведении процедуры.
- Учесть при разработке программ повышения квалификации педагогов-предметников блок по формированию, приобретению педагогами начальных классов профессиональных компетенций по оценке, анализу и интерпретации результатов по процедуре.
- Учесть при разработке программ повышения квалификации педагогов начальных классов блок по формированию, приобретению педагогами профессиональных компетенций по анализу, развитию, оценке и устранению у обучающихся проблемных зон (не сформированные предметные планируемые результаты по учебному предмету «Окружающий мир»), с

которыми не справились обучающиеся (ниже порогового значения уровня освоения – 50%), в соответствии с результатами процедуры.

– Провести анализ кодификатора (набор планируемых результатов) процедуры и сформировать рекомендации общеобразовательным организациям по коррекции рабочих программ / технологических карт по соответствующему учебному предмету.

– Провести анализ учебно-методических комплексов, учебников по учебному предмету, выявить степень их соответствия кодификатору (набор планируемых результатов) процедуры и сформировать рекомендации общеобразовательным организациям по использованию УМК, входящих в Федеральный перечень учебников, рекомендованных к использованию при реализации программы начального общего образования.

4. Для Департамента образования, науки и молодежной политики Воронежской области:

– Использовать результаты Всероссийской проверочной работы для совершенствования и развития образования на территории Воронежской области.

– Использовать результаты процедуры для разработки программ помощи общеобразовательным организациям с низкими результатами.

– Использовать результаты процедуры для формирования списка общеобразовательных организаций, в которых выявлены признаки необъективности результатов, для включения их в план проведения контроля качества.

– Использовать результаты процедуры для планирования повышения квалификации педагогов начальных классов.

– Включить в план проведения федерального государственного контроля качества образования за деятельностью организаций, осуществляющих образовательную деятельность на территории Воронежской области, образовательные организации, у которых процент положительных отметок («4» и «5») выше 80%.