

ДЕПАРТАМЕНТ ОБРАЗОВАНИЯ, НАУКИ И МОЛОДЕЖНОЙ
ПОЛИТИКИ ВОРОНЕЖСКОЙ ОБЛАСТИ

ГОСУДАРСТВЕННОЕ БЮДЖЕТНОЕ УЧРЕЖДЕНИЕ
ДОПОЛНИТЕЛЬНОГО ПРОФЕССИОНАЛЬНОГО ОБРАЗОВАНИЯ
ВОРОНЕЖСКОЙ ОБЛАСТИ
«ИНСТИТУТ РАЗВИТИЯ ОБРАЗОВАНИЯ»

ЛАБОРАТОРИЯ ПЕДАГОГИЧЕСКИХ ИЗМЕРЕНИЙ

ОТЧЕТ

**о результатах проведения Национального исследования
качества образования по учебному предмету
«География» в 10 классах образовательных организаций
Воронежской области в 2018 г.**

Воронеж – 2018

СПИСОК ИСПОЛНИТЕЛЕЙ

- Руководитель темы:
Заведующий лабораторией
педагогических измерений,
доктор педагогических наук, доцент Р.М. Чудинский
- Ответственный исполнитель:
Ведущий научный сотрудник
лаборатории педагогических измерений,
кандидат химических наук, доцент А.С. Быканов
- Исполнители:
Научный сотрудник лаборатории
педагогических измерений Ю.И. Тропынина

СОДЕРЖАНИЕ

РАЗДЕЛ 1. ПРОВЕДЕНИЕ НАЦИОНАЛЬНОГО ИССЛЕДОВАНИЯ КАЧЕСТВА ОБРАЗОВАНИЯ ПО УЧЕБНОМУ ПРЕДМЕТУ «ГЕОГРАФИЯ» В 7, 10 КЛАССАХ ОБРАЗОВАТЕЛЬНЫХ ОРГАНИ- ЗАЦИЙ ВОРОНЕЖСКОЙ ОБЛАСТИ В 2018 Г.....	4
РАЗДЕЛ 2. РЕЗУЛЬТАТЫ НАЦИОНАЛЬНОГО ИССЛЕДОВАНИЯ КАЧЕСТВА ОБРАЗОВАНИЯ ПО УЧЕБНОМУ ПРЕДМЕТУ «ГЕОГРАФИЯ» В 10 КЛАССАХ	5
ЗАКЛЮЧЕНИЕ	35

РАЗДЕЛ 1.
ПРОВЕДЕНИЕ НАЦИОНАЛЬНОГО ИССЛЕДОВАНИЯ
КАЧЕСТВА ОБРАЗОВАНИЯ ПО УЧЕБНОМУ ПРЕДМЕТУ
«ГЕОГРАФИЯ» В 7, 10 КЛАССАХ ОБРАЗОВАТЕЛЬНЫХ
ОРГАНИЗАЦИЙ ВОРОНЕЖСКОЙ ОБЛАСТИ В 2018 Г.

В соответствии с письмом Рособрнадзора от 11.09.2018 г. № 05-338 «О проведении Национального исследования качества образования по учебному предмету «География» в 7 и 10 классах», приказом Департамента образования, науки и молодежной политики Воронежской области от 15.10.2018 г. №1135 «О проведении Национального исследования качества образования по географии в 7 и 10 классах общеобразовательных организаций Воронежской области» в октябре 2018 г. было проведено Национальное исследование качества образования (далее – НИКО) по учебному предмету «География» в 7 и 10 классах в образовательных организациях (далее – ОО) Воронежской области.

График проведения Национального исследования качества образования по учебному предмету «География» в 7 и 10 классах в 2018 году представлен в таблице 1.

Таблица 1

Национальное исследование качества образования
по учебному предмету «География» в 7 и 10 классах в 2018 году

Наименование учебного предмета	Дата проведения	Класс
География	16.10.2018 г.	7
	18.10.2018 г.	10

В процедуре Национального исследования качества образования по учебному предмету «География» в 7 и 10 классах в 2018 году приняло участие 744 обучающихся из 7 образовательных организаций Воронежской области, которые были выбраны Федеральным организатором проведения процедуры Национального исследования качества образования по учебному предмету «География» в 7 и 10 классах в 2018 году в качестве представительной выборки из числа образовательных организаций Воронежской области, реализующих образовательные программы основного общего и среднего общего образования.

Диагностическая работа по учебному предмету «География» для 7 класса рассчитана на 45 минут.

Диагностическая работа по учебному предмету «География» для 10 класса рассчитана на 60 минут.

Материалы Национального исследования качества образования по учебному предмету «География» в 7 и 10 классах в 2018 году расположены по адресу: <https://www.eduniko.ru/metodich-mat-gg>.

РАЗДЕЛ 2.
РЕЗУЛЬТАТЫ НАЦИОНАЛЬНОГО ИССЛЕДОВАНИЯ
КАЧЕСТВА ОБРАЗОВАНИЯ ПО УЧЕБНОМУ ПРЕДМЕТУ
«ГЕОГРАФИЯ» В 10 КЛАССАХ

В процедуре Национального исследования качества образования по учебному предмету «География» в 10 классах в 2018 году принял участие 213 обучающихся 10 классов из 10 образовательных организаций Воронежской области.

Максимальный первичный балл за работу Национального исследования качества образования по учебному предмету «География» в 10 классах равен 42 баллам.

В таблице 2 представлена статистика по отметкам образовательных организаций Воронежской области по учебному предмету «География» в 10 классах.

Таблица 2

Статистика по отметкам ОО Воронежской области
по учебному предмету «География» в 10 классах

ОО	Кол-во обучающихся	Распределение групп баллов в %				Отметки о наличии рисков
		2	3	4	5	
Вся выборка	20567	6.8	86.5	6.5	0.16	
Воронежская обл.	213	4.2	82.2	13.6	0	
Лискинский муниципальный район	36	2.8	88.9	8.3	0	
(sch363421) МКОУ "Высокинская СОШ"	11	0	72.7	27.3	0	
(sch363422) МКОУ "Давыдовская СОШ"	25	4	96	0	0	
Павловский муниципальный район	49	6.1	89.8	4.1	0	
(sch363549) МКОУ Павловская СОШ №2	49	6.1	89.8	4.1	0	Низкие рез-ты
Россошанский муниципальный	6	16.7	50	33.3	0	
(sch363654) МКОУ Старокалитвенская СОШ	6	16.7	50	33.3	0	
город Воронеж	122	3.3	78.7	18	0	
(sch363181) МБОУ СОШ № 92	20	0	85	15	0	
(sch366001) МБОУ СОШ № 98	51	0	74.5	25.5	0	
(sch363112) МБОУ СОШ № 95	51	7.8	80.4	11.8	0	

***Примечание:**

Столбец «Распределение групп баллов в %»:

Если группа баллов «2» более 50% (успеваемость менее 50%), соответствующая ячейка графы «2» маркируется серым цветом;

Если количество учеников в группах баллов «5» и «4» в сумме более 50% (кач-во знаний более 50%), соответствующие ячейки столбцов «4» и «5» маркируются жирным шрифтом.

Столбец «Отметки о наличии рисков»: Маркируются ОО с кол-вом участников более 5. «Противоречив.распредел.» означает, что распределение отметок за ВПР противоречит распределению отметок по журналу (более высокие отметки во ВПР получили обучающиеся с более низкими отметками по журналу).

«Низкие результаты» определяются по доверительным интервалам для среднего балла по ОО (относительно доверительного интервала по региону).

В таблице 3 представлена обобщенная статистика по отметкам в муниципальных образованиях Воронежской области по учебному предмету «География» в 10 классах.

Таблица 3

Статистика по отметкам в муниципальных образованиях Воронежской области по учебному предмету «География» в 10 классах

АТЕ	Кол-во обучающихся	Распределение групп баллов в %				Отметки о наличии рисков
		2	3	4	5	
Вся выборка	20567	6.8	86.5	6.5	0.16	
Воронежская обл.	213	4.2	82.2	13.6	0	
Лискинский муниципальный район	36	2.8	88.9	8.3	0	
Павловский муниципальный район	49	6.1	89.8	4.1	0	
Россошанский муниципальный район	6	16.7	50	33.3	0	
город Воронеж	122	3.3	78.7	18	0	

***Примечание:**

Столбец «Распределение групп баллов в %»:

Если группа баллов «2» более 50% (успеваемость менее 50%), соответствующая ячейка графы «2» маркируется серым цветом;

Если количество учеников в группах баллов «5» и «4» в сумме более 50% (кач-во знаний более 50%), соответствующие ячейки столбцов «4» и «5» маркируются жирным шрифтом.

Представленная в таблице 3 обобщенная статистика по отметкам в муниципальных образованиях Воронежской области по учебному предмету «География» в 10 классах показывает, что во всех принявших участие муниципальных образованиях Воронежской области процент неудовлетворительных и удовлетворительных отметок выше 50%.

Общая статистика по отметкам на территории Воронежской области по учебному предмету «География» в 10 классах представлена в таблице 4.

Таблица 4

**Статистика по отметкам в Воронежской области
по учебному предмету «География» в 10 классах**

Регион	Кол-во обучающихся	Распределение групп баллов в %				Отметки о наличии рисков
		2	3	4	5	
Вся выборка	20567	6.8	86.5	6.5	0.16	
Воронежская обл.	213	4.2	82.2	13.6	0	

Представленная в таблице 4 общая статистика по отметкам на территории Воронежской области по учебному предмету «География» в 10 классах свидетельствует о соотношении полученных отметок обучающихся 10 классов Воронежской области и в целом в Российской Федерации.

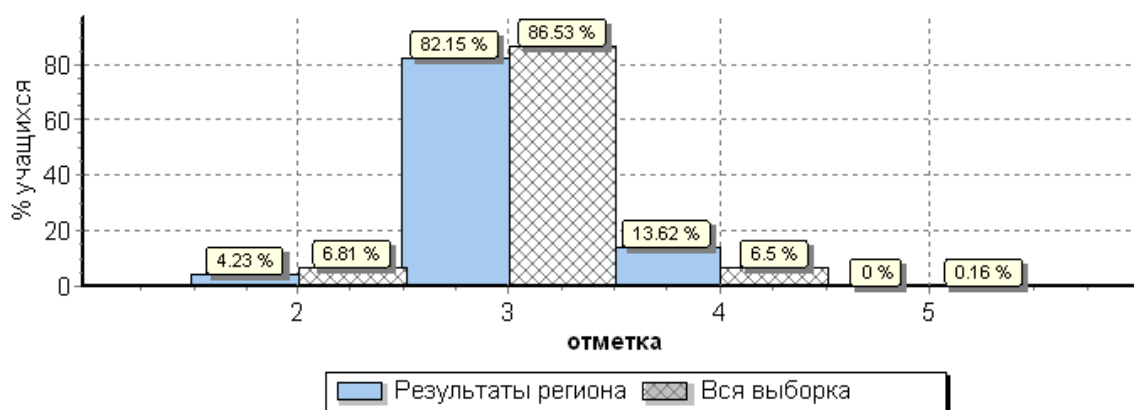
В Воронежской области:

- процент обучающихся, получивших отметку «5», меньше на 0,6%;
- процент обучающихся, получивших отметку «4», больше на 7,1%;
- процент обучающихся, получивших отметку «3», меньше на 4,3%;
- процент обучающихся, получивших отметку «2», меньше на 2,6%.

На диаграмме 1 представлено общее распределение отметок, полученных обучающимися 10 класса Воронежской области в сравнении с общероссийскими по учебному предмету «География».

Диаграмма 1

**Общая гистограмма отметок, полученных обучающимися 10 классов
Воронежской области в сравнении с общероссийскими
по учебному предмету «География»**



Только 14% участников показали хорошие и отличные результаты. Соответственно, 86% обучающихся 10 классов показали удовлетворительные и неудовлетворительные результаты. Это свидетельствует о низком уровне освоении предмета «География» обучающимися 10 классов.

Всего при проведении Национального исследования качества образования по учебному предмету «География» в 10 классах на территории Воронежской области было использовано 4 варианта. В таблице 5 представлено распределение отметок по вариантам работ Национального исследования качества образования по учебному предмету «География» в 10 классах в 2018 г.

Таблица 5

**Распределение отметок по вариантам
по учебному предмету «География» в 10 классах**

Вариант	Отметка			Кол-во обучающихся
	2	3	4	
1	2	41	3	46
2	4	45	4	53
3	2	47	7	56
4	1	42	15	58
Комплект	9	175	29	213

На диаграмме 2 приведено распределение обучающихся 10 классов муниципальных образовательных организаций Воронежской области, принявших участие в Национальном исследовании качества образования по учебному предмету «География», в зависимости от полученных баллов.

На диаграмме 3 приведено распределение доли обучающихся (в %) 10 классов муниципальных образовательных организаций Воронежской области, принявших участие в Национальном исследовании качества образования по учебному предмету «География», в зависимости от полученных баллов.

В таблице 6 представлены результаты обучающихся 10 классов муниципальных образовательных организаций Воронежской области, принявших участие в Национальном исследовании качества образования по учебному предмету «География».

Таблица 6

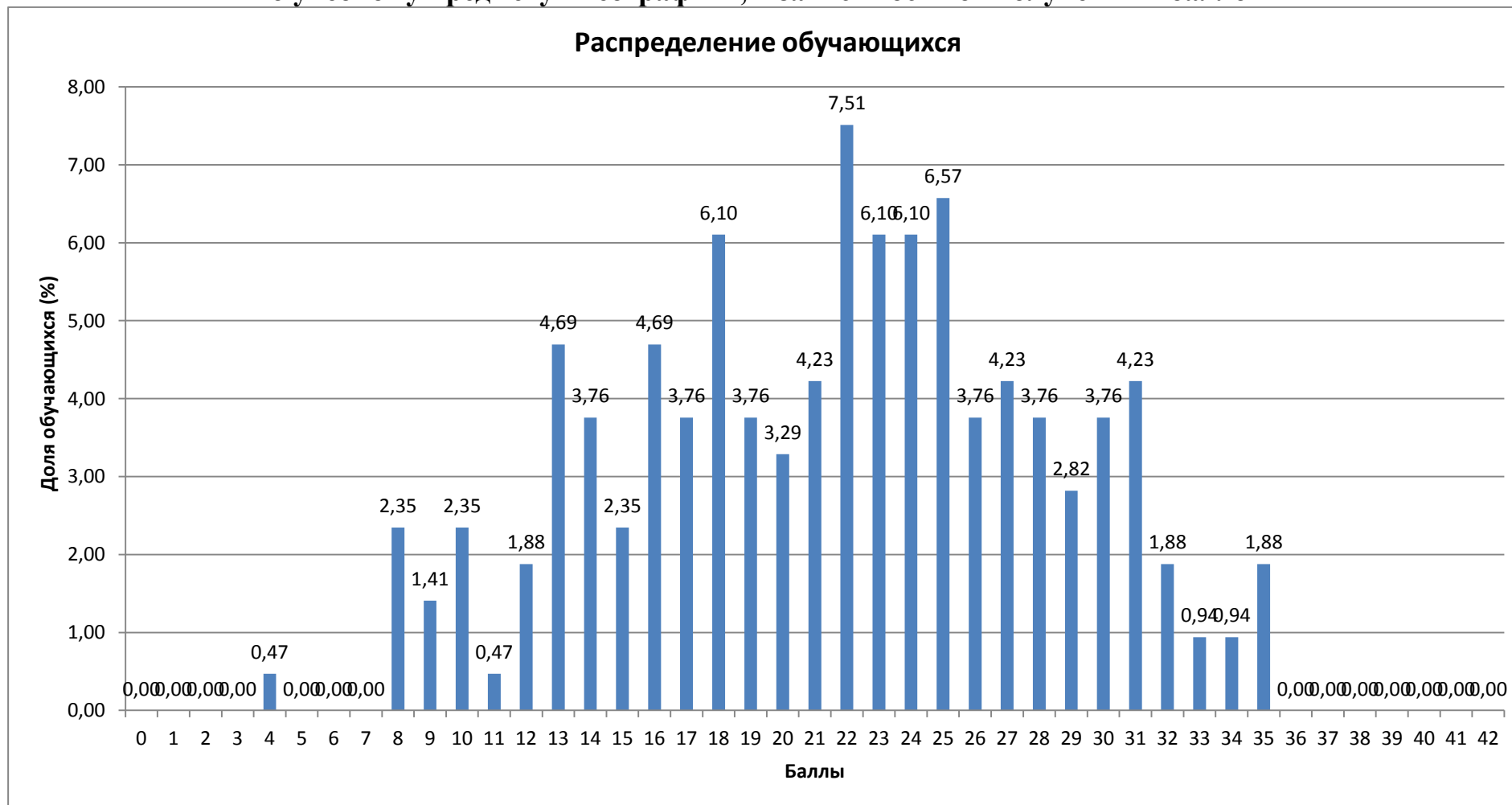
Результаты обучающихся 10 классов муниципальных образовательных организаций Воронежской области, принявших участие в Национальном исследовании качества образования по учебному предмету «География»

Предмет	Средний балл (%)	Медиана
География 10 класс	21,55 (51,3%)	22

**Распределение обучающихся 10 классов муниципальных образовательных организаций
Воронежской области, принявших участие в Национальном исследовании качества образования
по учебному предмету «География», в зависимости от полученных баллов**



Распределение доли обучающихся (в %) 10 классов муниципальных образовательных организаций Воронежской области, принявших участие в Национальном исследовании качества образования по учебному предмету «География», в зависимости от полученных баллов



В таблице 7 представлено выполнение заданий (в % от числа участников) образовательными организациями в разрезе муниципальных образований Воронежской области по учебному предмету «География» в 10 классах.

В таблице 8 представлена обобщенная статистика по выполнению заданий (в % от числа участников) в разрезе муниципальных образований Воронежской области по учебному предмету «География» в 10 классах.

На диаграмме 4 представлено распределение первичных баллов, полученных обучающимися 10 классов Воронежской области в сравнении с общероссийскими по учебному предмету «География».

В таблице 9 представлено распределение первичных баллов по вариантам контрольно-измерительных материалов Национального исследования качества образования по учебному предмету «География» в 10 классах на территории Воронежской области.

В таблице 10 представлен уровень достижения обучающимися Воронежской области планируемых результатов по учебному предмету «География» в 10 классе в соответствии со спецификацией контрольных измерительных материалов для проведения Национального исследования качества образования по учебному предмету «География» в 10 классах.

Таблица 7

**Выполнение заданий (в % от числа участников) ОО Воронежской области
по учебному предмету «География» в 10 классах**

ОО	Кол-во обучающихся	Макс. балл	1	2	3	4	5	6	7	8	9	10	11	12	13	14	15	16	17	18	19	20	21	22	23	24	25	26	27	28
			1.1	1.2	1.3.1	1.3.2	1.3.3	2.1	2.2	2.3	3	4	5.1	5.2	6.1	6.2.1	6.2.2	6.3	6.4	7.1	7.2	7.3	7.4	8.1	8.2	8.3	8.4	9.1	9.2	9.3
Вся выборка	20567		79	87	86	50	52	48	64	24	35	37	78	4	21	51	15	48	12	33	34	60	24	90	84	81	78	49	40	39
Воронежская обл.	213		88	92	87	64	51	60	74	31	40	43	81	7	31	56	20	61	13	43	38	68	37	94	87	92	78	58	32	40
Лискинский муниципальный район	36		94	94	89	56	56	62	75	25	36	42	76	7	36	61	17	60	25	46	47	72	22	92	86	89	72	54	21	31
МКОУ "Высокинская СОШ"	11		100	100	91	73	82	95	82	45	36	55	68	9	55	82	45	73	45	36	45	73	27	82	91	82	64	45	18	59
МКОУ "Давыдовская СОШ"	25		92	92	88	48	44	48	72	16	36	36	80	7	28	52	4	54	16	50	48	72	20	96	84	92	76	58	22	18
Павловский муниципальный район	49		73	86	80	53	24	41	66	30	22	39	76	3	24	45	10	58	2	41	28	57	22	92	86	90	71	62	30	40
МКОУ Павловская СОШ №2	49		73	86	80	53	24	41	66	30	22	39	76	3	24	45	10	58	2	41	28	57	22	92	86	90	71	62	30	40
Россошанский муниципальный район	6		100	100	67	50	67	50	67	33	33	17	92	17	33	67	33	58	33	92	33	67	0	83	67	100	83	67	50	50
МКОУ Старокалитвенская СОШ	6		100	100	67	50	67	50	67	33	33	17	92	17	33	67	33	58	33	92	33	67	0	83	67	100	83	67	50	50
город Воронеж	122		92	93	90	71	60	67	77	34	49	47	84	8	33	59	25	63	13	41	41	70	48	97	89	93	82	58	35	43
МБОУ СОШ № 92	20		85	100	95	75	70	62	75	12	40	68	88	12	40	75	40	65	20	28	48	65	35	95	75	95	80	68	42	45
МБОУ СОШ № 98	51		100	98	94	88	69	92	84	55	65	45	95	7	37	61	27	77	12	56	46	84	75	100	96	98	94	49	36	54
МБОУ СОШ № 95	51		86	84	84	53	47	43	70	21	37	40	72	7	25	51	16	48	11	30	32	59	27	94	86	88	71	63	30	31

Таблица 8

**Статистика по выполнению заданий (в % от числа участников) в разрезе муниципальных образований
Воронежской области по учебному предмету «География» в 10 классах**

АТЕ	Кол-во обучающихся	Макс. балл	1	2	3	4	5	6	7	8	9	10	11	12	13	14	15	16	17	18	19	20	21	22	23	24	25	26	27	28
			1.1	1.2	1.3.1	1.3.2	1.3.3	2.1	2.2	2.3	3	4	5.1	5.2	6.1	6.2.1	6.2.2	6.3	6.4	7.1	7.2	7.3	7.4	8.1	8.2	8.3	8.4	9.1	9.2	9.3
Вся выборка	20567		79	87	86	50	52	48	64	24	35	37	78	4	21	51	15	48	12	33	34	60	24	90	84	81	78	49	40	39
Воронежская обл.	213		88	92	87	64	51	60	74	31	40	43	81	7	31	56	20	61	13	43	38	68	37	94	87	92	78	58	32	40
Лискинский муниципальный район	36		94	94	89	56	56	62	75	25	36	42	76	7	36	61	17	60	25	46	47	72	22	92	86	89	72	54	21	31
Павловский муниципальный район	49		73	86	80	53	24	41	66	30	22	39	76	3	24	45	10	58	2	41	28	57	22	92	86	90	71	62	30	40
Россошанский муниципальный район	6		100	100	67	50	67	50	67	33	33	17	92	17	33	67	33	58	33	92	33	67	0	83	67	100	83	67	50	50
город Воронеж	122		92	93	90	71	60	67	77	34	49	47	84	8	33	59	25	63	13	41	41	70	48	97	89	93	82	58	35	43

Диаграмма 4

**Общая гистограмма распределения первичных баллов, полученных обучающимися 10 классов
Воронежской области в сравнении с общероссийскими по учебному предмету «География»**

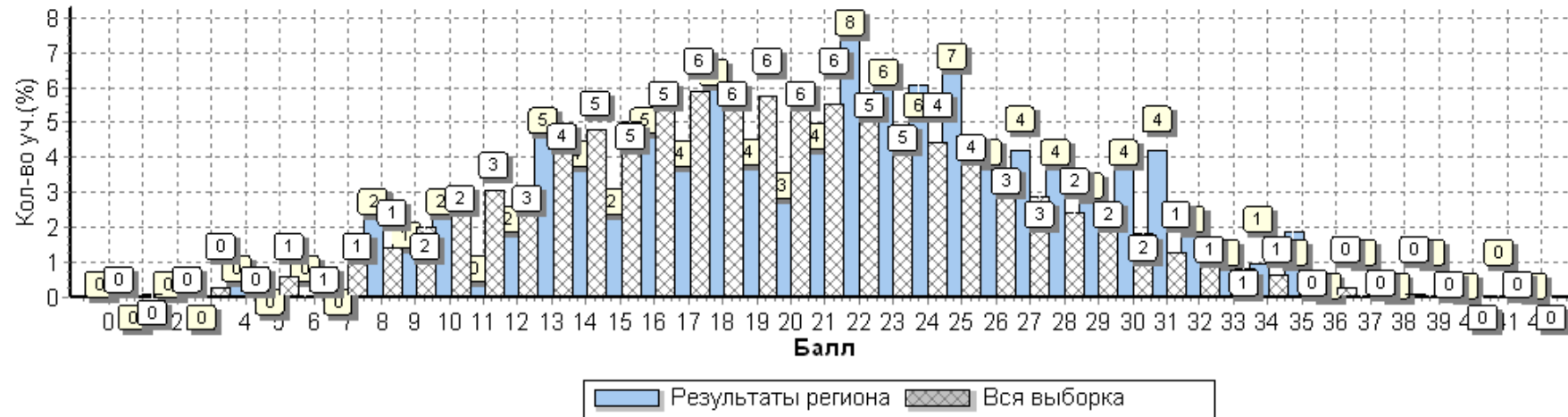


Таблица 9

**Распределение первичных баллов по вариантам контрольно-измерительных материалов
Национального исследования качества образования по учебному предмету «География» в 10 классах
на территории Воронежской области**

Вариант	4	8	9	10	11	12	13	14	15	16	17	18	19	20	21	22	23	24	25	26	27	28	29	30	31	32	33	34	35	Кол-во уч.
1		1	1			1	4	4	2	2	1	2	3	3	4	5	3	3	1	1	1	1		1	1	1				46
2		2	2	3	1	2			2	4	4	2	2	3	2	3	3	1	2	4	2	3	2		2	2				53
3		2		1			4	2	1	3	1	4	3	1	3	5	2	6	4	1	4		2	2		1		1	3	56
4	1			1		1	2	2		1	2	5				3	5	3	7	2	2	4	2	5	6		2	1	1	58
Комплект	1	5	3	5	1	4	10	8	5	10	8	13	8	7	9	16	13	13	14	8	9	8	6	8	9	4	2	2	4	213

**Достижение планируемых результатов по учебному предмету «География» в 10 классах
при проведении Национального исследования качества образования**

№	Проверяемые виды деятельности	Уровень сложности заданий	Макс. балл	Средний % выполнения	
				Воронежская обл.	Российская Федерация
				213 обучающихся	20567 обучающихся
1.1	Сопоставление информации, представленной в виде таблицы и картосхемы	Б	1	88	79
1.2	Решение учебных задач с использованием таблицы	Б	1	92	87
1.3.1	Работа с текстовой и иллюстративной информацией по определению географического объекта на основе выявления его существенных признаков	П	1	87	86
1.3.2			1	64	50
1.3.3			1	51	52
2.1	Классификация географических объектов на основе их существенных признаков	Б	2	60	48
2.2	Работа с картой по определению местоположения географического объекта	Б	2	74	64
2.3	Выявление объектов с одинаковыми признаками	П	2	31	24
3	Работа с текстовой информацией: смысловое чтение с применением географической терминологии в заданном контексте	Б	1	40	35
4	Анализ текстовой информации; построение логически обоснованных выводов	В	2	43	37
5.1	Анализ и оценка факторов территориальной организации промышленности	Б	2	81	78
5.2	Заполнение текстовой таблицы на основе факторов территориальной организации промышленности	П	3	7	4
6.1	Определение географического объекта на основе выявления его существенных признаков по фото	Б	1	31	21
6.2.1	Определение географического объекта на основе выяв-	Б	1	56	51

№	Проверяемые виды деятельности	Уровень сложности заданий	Макс. балл	Средний % выполнения	
				Воронежская обл.	Российская Федерация
				213 обучающихся	20567 обучающихся
6.2.2	ления его существенных признаков по фотоизображениям и тезисам; работа с картой по определению местоположения географического объекта		1	20	15
6.3	Определение географического объекта на основе выявления его существенных признаков по тезисам	П	2	61	48
6.4	Заполнение блок-схемы	П	2	13	12
7.1	Анализ фотоиллюстраций	Б	2	43	33
7.2	Работа с картой по определению местоположения географического объекта	Б	2	38	34
7.3	Анализ статистических данных представленных в виде графиков	Б	1	68	60
7.4	Анализ статистических данных, представленных в виде графиков	П	1	37	24
8.1	Сопоставление информации со статистическими данными, представленными в виде таблицы	Б	1	94	90
8.2	Сопоставление информации со статистическими данными, представленными в виде диаграммы	П	1	87	84
8.3	Анализ статистических данных	Б	1	92	81
8.4	Сопоставление информации из нескольких источников	Б	1	78	78
9.1	Сопоставление данных, представленных в виде диаграммы	Б	2	58	49
9.2	Анализ данных, представленных в виде диаграммы	Б	2	32	40
9.3	Работа с картой по определению географического объекта по его местоположению	Б	2	40	39

*Примечание:

Вычисляется как отношение (в %) суммы всех набранных баллов за задание всеми участниками к произведению количества участников на максимальный балл за задание.

Приведенные данные в целом подтверждают сделанный выше вывод о низком уровне освоении участниками предмета «География» в 10 классе.

Базовое значение, показывающее, что проверяемое заданием требование выполнено обучающимся, составляет 50% выполнения задания в группе.

Проведенный анализ планируемых результатов по учебному предмету «География» в 10 классах при проведении Национального исследования качества образования (см. табл. 10) показал, что:

- среднее значение выполнения обучающимися заданий базового уровня составляет 60,3%;
- среднее значение выполнения обучающимися заданий повышенного уровня составляет 48,7%;
- среднее значение выполнения обучающимися заданий высокого уровня составляет 43%

Из 28 проверяемых в диагностической работе видов деятельности по учебному предмету «География» у обучающихся 10 классов Воронежской области не сформированы и не выполнены 12 проверяемых планируемых результатов:

- умение выявлять объекты с одинаковыми признаками: отметить на карте мира страну с использованием приведенных данных о ней и выбрать названия стран с аналогичной формой государственного устройства – задание №2.3;
- умение работать с текстовой информацией: смысловое чтение с применением географической терминологии в заданном контексте: вставить недостающие термины (слова или словосочетания), приведенные в списке – задание №3;
- умение анализировать текстовую информацию; строить логически обоснованные выводы: понимание взаимосвязи между природными, социальными, экономическими и политическими явлениями (ответ на вопрос по одной из проблем, описанной в тексте задания) – задание №4;
- умение заполнять текстовую таблицу на основе факторов территориальной организации промышленности: указать межотраслевые комплексы, к которым относятся выбранные отрасли и факторы, определяющие их размещение в отмеченном на схеме городе – задание №5.2;
- умение определять географический объект на основе выявления его существенных признаков по фотоизображениям: по фотографиям определить отрасли экономики – задание №6.1;
- умение работать с картой по определению местоположения географического объекта: отметить на карте регион России, в котором указанные отрасли из приведенного списка получили наибольшее развитие – задание №6.2.2;
- умение заполнять блок-схемы: указать города, расположенные на тер-

ритории выбранного региона России и их функции, представив их в виде заполненной блок-схемы – задание №6.4;

– умение анализировать фотоиллюстрации: определить по фотографиям отрасль сельского хозяйства – задание №7,1;

– умение работать с картой по определению местоположения географического объекта: выбрать из списка и отметить на карте регион России, для которого наиболее характерно развитие выбранной отрасли сельского хозяйства – задание №7.2;

– умение анализировать статистические данные, представленные в виде графиков - задание №7.4;

– умение анализировать данные, представленные в виде диаграммы: знать и уметь применять понятие отраслей международной специализации – задание №9.2;

– умение работать с картой по определению географического объекта по его местоположению: на основе обращения к карте мира, на которой обозначены направления экспорта российской продукции, уметь определять на карте размещение стран мира – задание №9.3.

Для остальных 16 проверяемых планируемых результатов процент сформированности выше 50%, что позволяет сделать вывод о сформированности проверяемых требований.

Распределение значений выполняемости заданий Национального исследования качества образования по учебному предмету «География» в 10 классах (в %) в соответствии со спецификацией контрольных измерительных материалов представлено на диаграмме 5.

В таблице 11 представлено распределение значений выполняемости заданий обучающимися 10 классов Национального исследования качества образования по учебному предмету «География» (в %) в соответствии со спецификацией контрольных измерительных материалов диагностической работы.

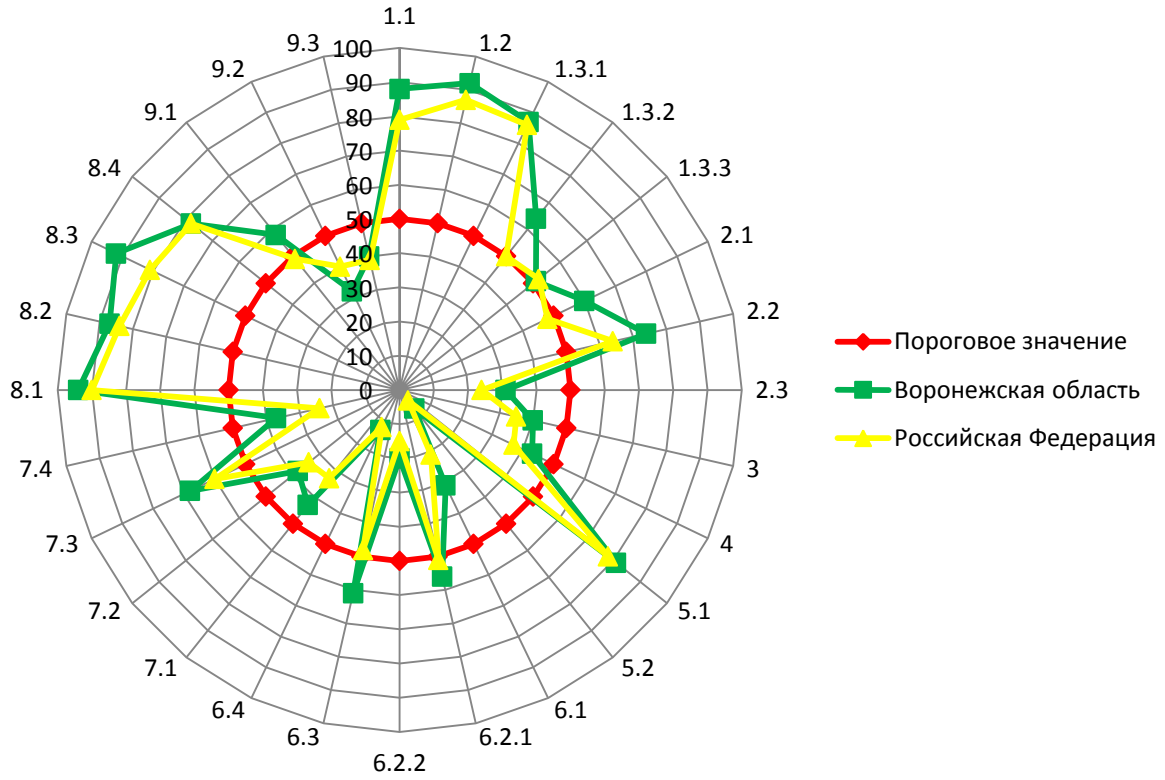
В таблице 12 представлен анализ значений выполняемости заданий обучающимися 10 классов в соответствии с контролируемыми элементами содержания в разрезе по вариантам контрольно-измерительным материалам Национального исследования качества образования по учебному предмету «География» (в %).

В таблице 13 представлено выполнение заданий группами обучающихся 10 классов Воронежской области по учебному предмету «География» (в % от числа участников).

На диаграмме 6 представлен средний процент выполнения заданий группами обучающихся 10 классов Воронежской области по учебному предмету «География».

Диаграмма 5

Распределение значений выполняемости заданий Национального исследования качества образования по учебному предмету «География» в 10 классах (в %)



**Распределение значений выполняемости заданий обучающимися 10 классов
Национального исследования качества образования по учебному предмету «География» (в %)
в соответствии со спецификацией контрольных измерительных материалов диагностической работы**

№ задания	Критерии оценивания	Балл	Количество обучающихся, получивших балл	% обучающихся, получивших балл
1.1	Правильно указан полный правильный ответ	1	188	88,26
	Допущена хотя бы одна ошибка ИЛИ один из элементов ответа записан неправильно или не записан ИЛИ Ответ неправильный	0	19	8,92
	Не приступили к выполнению задания	0	6	2,82
1.2	Правильно указан полный правильный ответ	1	195	91,55
	Допущена хотя бы одна ошибка ИЛИ один из элементов ответа записан неправильно или не записан ИЛИ Ответ неправильный	0	14	6,57
	Не приступили к выполнению задания	0	4	1,88
1.3				
1	Указание названия страны			
	Название страны указано правильно	1	185	86,85
	Название страны не указано / указано неправильно <i>Если название страны не указано / указано неправильно, то за выполнение всего задания выставляется 0 баллов</i>	0	19	8,92
	Не приступили к выполнению задания	0	9	4,23
2	Расчёт плотности населения			
	Правильно рассчитана плотность населения	1	136	63,85
	Плотность населения не рассчитана / рассчитана неправильно	0	40	18,78
	Не приступили к выполнению задания	0	37	17,37
3	Указание названия субъекта Российской Федерации			
	Правильно указано название субъекта Российской Федерации	1	109	51,17

№ задания	Критерии оценивания	Балл	Количество обучающихся, получивших балл	% обучающихся, получивших балл
	Название субъекта Российской Федерации не указано / указано неправильно	0	68	31,92
	Не приступили к выполнению задания	0	36	16,9
2.1	Правильно указан полный правильный ответ	2	119	55,87
	Допущена одна ошибка	1	16	7,51
	Допущена две или более ошибок ИЛИ Ответ неправильный	0	72	33,8
	Не приступили к выполнению задания	0	6	2,82
2.2	Правильно указано название страны в «визитной карточке», страна на карте выделена правильно	2	122	57,28
	Правильно указано название страны в «визитной карточке», страна на карте не выделена / выделена неправильно	1	70	32,86
	Название страны в «визитной карточке» не указано / указано неправильно независимо от наличия/отсутствия выделения страны на карте. ИЛИ Ответ неправильный	0	12	5,63
	Не приступили к выполнению задания	0	9	4,23
2.3	Правильно указан полный правильный ответ	2	38	17,84
	Допущена одна ошибка	1	57	26,76
	Допущена две или более ошибок ИЛИ Ответ неправильный	0	96	45,07
	Не приступили к выполнению задания	0	22	10,33
3	Правильно указан полный правильный ответ	1	86	40,38
	Допущена хотя бы одна ошибка ИЛИ один из элементов ответа записан неправильно или не записан ИЛИ Ответ неправильный	0	125	58,69
	Не приступили к выполнению задания	0	2	0,94
4	Правильно указано не менее двух путей решения	2	45	21,13
	Правильно указан только один любой путь решения	1	94	44,13
	Пути решения не указаны.	0	38	17,84

№ задания	Критерии оценивания	Балл	Количество обучающихся, получивших балл	% обучающихся, получивших балл
	ИЛИ Ответ неправильный			
	Не приступили к выполнению задания	0	36	16,9
5.1	Правильно указан полный правильный ответ	2	144	67,61
	Допущена одна ошибка	1	57	26,76
	Допущена две или более ошибок ИЛИ Ответ неправильный	0	10	4,69
	Не приступили к выполнению задания	0	2	0,94
5.2	Все ячейки таблицы заполнены правильно (порядок указания отраслей промышленности может быть любым)	3	-	-
	В таблице правильно указаны три отрасли промышленности, межотраслевые комплексы и факторы размещения для двух любых отраслей промышленности. ИЛИ В таблице правильно указаны три отрасли промышленности, в других ячейках допущено не более одной ошибки / одна ячейка не заполнена	2	4	1,88
	В таблице правильно указаны две-три отрасли промышленности, межотраслевой комплекс и фактор размещения только для одной отрасли промышленности. ИЛИ В таблице правильно указаны две отрасли промышленности, в других ячейках допущено не более одной ошибки / одна ячейка не заполнена	1	35	16,43
	Все ситуации, не предусмотренные правилами выставления 3, 2 и 1 балла	0	174	81,69
	Не приступили к выполнению задания	0	-	-
6.1	Правильно указан полный правильный ответ	1	67	31,46
	Допущена хотя бы одна ошибка ИЛИ один из элементов ответа записан неправильно или не записан ИЛИ Ответ неправильный	0	138	64,79
	Не приступили к выполнению задания	0	8	3,76
6.2				
1	<i>Указание названия региона</i>			
	Название региона указано правильно	1	120	56,34
	Название региона не указано / указано неправильно	0	86	40,38

№ задания	Критерии оценивания	Балл	Количество обучающихся, получивших балл	% обучающихся, получивших балл
	<i>Если название региона не указано / указано неправильно, то за выделение региона на карте выставляется 0 баллов</i>			
	Не приступили к выполнению задания	0	7	3,29
2	<i>Выделение региона на карте</i>			
	Регион выделен на карте правильно	1	43	20,19
	Регион на карте не выделен / выделен неправильно	0	61	28,64
	Не приступили к выполнению задания	0	109	51,17
6.3	Правильно указан полный правильный ответ	2	87	40,85
	Допущена одна ошибка	1	87	40,85
	Допущена две или более ошибок ИЛИ Ответ неправильный	0	28	13,15
	Не приступили к выполнению задания	0	11	5,16
6.4	Названия трёх городов на схеме записаны правильно	2	25	11,74
	Названия только двух городов на схеме записаны правильно	1	5	2,35
	Название только одного города на схеме записано правильно. ИЛИ Ответ неправильный	0	148	69,48
	Не приступили к выполнению задания	0	35	16,43
7.1	Правильно указаны отрасли сельского хозяйства и промышленности	2	72	33,8
	Правильно указана только отрасль сельского хозяйства	1	39	18,31
	Отрасль сельского хозяйства не указана / указана неправильно независимо от указания отрасли промышленности. ИЛИ Ответ неправильный	0	72	33,8
	Не приступили к выполнению задания	0	30	14,08
7.2	Правильно указано название субъекта Российской Федерации, субъект Российской Федерации подписан на карте правильно	2	25	11,74
	Правильно указано название субъекта Российской Федерации, субъект Российской Федерации на карте не подписан / подписан неправильно. ИЛИ Название субъекта Российской Федерации в ответе не указано, субъект	1	114	53,52

№ задания	Критерии оценивания	Балл	Количество обучающихся, получивших балл	% обучающихся, получивших балл
	Российской Федерации подписан на карте правильно			
	Название субъекта Российской Федерации указано неправильно независимо от правильности подписи на карте. ИЛИ Ответ неправильный	0	54	25,35
	Не приступили к выполнению задания	0	20	9,39
7.3	Правильно указан полный правильный ответ	1	144	67,61
	Допущена хотя бы одна ошибка ИЛИ один из элементов ответа записан неправильно или не записан ИЛИ Ответ неправильный	0	58	27,23
	Не приступили к выполнению задания	0	11	5,16
7.4	Правильно указан полный правильный ответ	1	78	36,62
	Допущена хотя бы одна ошибка ИЛИ один из элементов ответа записан неправильно или не записан ИЛИ Ответ неправильный	0	87	40,85
	Не приступили к выполнению задания	0	48	22,54
8.1	Правильно указан полный правильный ответ	1	201	94,37
	Допущена хотя бы одна ошибка ИЛИ один из элементов ответа записан неправильно или не записан ИЛИ Ответ неправильный	0	10	4,69
	Не приступили к выполнению задания	0	2	0,94
8.2	Правильно указан полный правильный ответ	1	185	86,85
	Допущена хотя бы одна ошибка ИЛИ один из элементов ответа записан неправильно или не записан ИЛИ Ответ неправильный	0	27	12,68
	Не приступили к выполнению задания	0	1	0,47
8.3	Правильно указан полный правильный ответ	1	196	92,02
	Допущена хотя бы одна ошибка ИЛИ один из элементов ответа записан неправильно или не записан	0	13	6,1

№ задания	Критерии оценивания	Балл	Количество обучающихся, получивших балл	% обучающихся, получивших балл
	ИЛИ Ответ неправильный			
	Не приступили к выполнению задания	0	4	1,88
8.4	Правильно указан полный правильный ответ	1	166	77,93
	Допущена хотя бы одна ошибка ИЛИ один из элементов ответа записан неправильно или не записан ИЛИ Ответ неправильный	0	44	20,66
	Не приступили к выполнению задания	0	3	1,41
9.1	Правильно даны ответы на три вопроса	2	75	35,21
	Правильно даны ответы на два любых вопроса. ИЛИ Даны ответы на три вопроса, в ответе на первый вопрос содержится одна ошибка / не указан один из видов продукции	1	99	46,48
	Правильно дан ответ только на один любой вопрос. ИЛИ Все ситуации, не предусмотренные правилами выставления 2 и 1 балла	0	35	16,43
	Не приступили к выполнению задания	0	4	1,88
9.2	Правильно указаны три отрасли	2	49	23
	Правильно указаны только две отрасли	1	37	17,37
	Правильно указана только одна отрасль. ИЛИ Ответ неправильный	0	90	42,25
	Не приступили к выполнению задания	0	37	17,37
9.3	Правильно указаны три страны	2	68	31,92
	Правильно указаны только две страны	1	36	16,9
	Правильно указана только одна страна. ИЛИ Ни одна из стран не указана / все три страны указаны неправильно	0	50	23,47
	Не приступили к выполнению задания	0	59	27,7

Таблица 12

Выполнение заданий по контролируемым элементам содержания

Вариант 1								
Номер задания	Кол-во уч.	% вып	% учащихся					
Задания с кратким ответом			балл				0	N
			1	2	3	4		
1(B1)	46	89	89	0	0	0	9	2
2(B2)	46	85	85	0	0	0	13	2
6(B3)	46	80	9	76	0	0	13	2
8(B4)	46	27	28	13	0	0	48	11
9(B5)	46	57	57	0	0	0	43	0
11(B6)	46	91	9	87	0	0	4	0
13(B7)	46	24	24	0	0	0	72	4
14(B8)	46	17	17	0	0	0	76	7
15(B9)	46	4	4	0	0	0	13	83
16(B10)	46	50	52	24	0	0	13	11
20(B11)	46	48	48	0	0	0	43	9
21(B12)	46	30	30	0	0	0	43	26
22(B13)	46	91	91	0	0	0	4	4
23(B14)	46	83	83	0	0	0	15	2
24(B15)	46	91	91	0	0	0	4	4
25(B16)	46	89	89	0	0	0	4	7
Задания с развернутым ответом			балл				0	N
			1	2	3	4		
3(C1)	46	80	80	0	0	0	15	4
4(C2)	46	57	57	0	0	0	17	26
5(C3)	46	43	43	0	0	0	30	26
7(C4)	46	74	39	54	0	0	4	2
10(C5)	46	37	48	13	0	0	17	22
12(C6)	46	3	9	0	0	0	91	0
17(C7)	46	7	0	7	0	0	78	15
18(C8)	46	33	22	22	0	0	41	15
19(C9)	46	33	39	13	0	0	28	20
26(C10)	46	43	70	9	0	0	20	2
27(C11)	46	28	22	17	0	0	50	11
28(C12)	46	29	33	13	0	0	22	33
Вариант 2								
Номер задания	Кол-во уч.	% вып	% учащихся					
Задания с кратким ответом			балл				0	N
			1	2	3	4		
1(B1)	53	96	96	0	0	0	4	0
2(B2)	53	100	100	0	0	0	0	0
6(B3)	53	58	9	53	0	0	34	4
8(B4)	53	25	17	17	0	0	53	13
9(B5)	53	42	42	0	0	0	58	0
11(B6)	53	67	40	47	0	0	11	2
13(B7)	53	21	21	0	0	0	75	4

14(B8)	53	51	51	0	0	0	45	4
15(B9)	53	23	23	0	0	0	23	55
16(B10)	53	58	36	40	0	0	23	2
20(B11)	53	49	49	0	0	0	45	6
21(B12)	53	36	36	0	0	0	42	23
22(B13)	53	94	94	0	0	0	6	0
23(B14)	53	94	94	0	0	0	6	0
24(B15)	53	87	87	0	0	0	11	2
25(B16)	53	81	81	0	0	0	19	0
Задания с развернутым ответом			балл				0	N
			1	2	3	4		
3(C1)	53	85	85	0	0	0	9	6
4(C2)	53	64	64	0	0	0	17	19
5(C3)	53	36	36	0	0	0	45	19
7(C4)	53	72	30	57	0	0	9	4
10(C5)	53	49	53	23	0	0	13	11
12(C6)	53	6	11	4	0	0	85	0
17(C7)	53	13	0	13	0	0	66	21
18(C8)	53	39	13	32	0	0	26	28
19(C9)	53	43	42	23	0	0	28	8
26(C10)	53	43	53	17	0	0	26	4
27(C11)	53	26	11	21	0	0	43	25
28(C12)	53	29	9	25	0	0	36	30
Вариант 3								
Номер задания	Кол-во уч.	% вып	% учащихся					
Задания с кратким ответом			балл				0	N
			1	2	3	4		
1(B1)	56	82	82	0	0	0	16	2
2(B2)	56	95	95	0	0	0	4	2
6(B3)	56	47	12	41	0	0	43	4
8(B4)	56	34	32	18	0	0	43	7
9(B5)	56	32	32	0	0	0	66	2
11(B6)	56	74	45	52	0	0	4	0
13(B7)	56	25	25	0	0	0	71	4
14(B8)	56	79	79	0	0	0	20	2
15(B9)	56	27	27	0	0	0	43	30
16(B10)	56	61	46	38	0	0	12	4
20(B11)	56	80	80	0	0	0	16	4
21(B12)	56	36	36	0	0	0	41	23
22(B13)	56	95	95	0	0	0	5	0
23(B14)	56	96	96	0	0	0	4	0
24(B15)	56	93	93	0	0	0	7	0
25(B16)	56	88	88	0	0	0	12	0
Задания с развернутым ответом			балл				0	N
			1	2	3	4		
3(C1)	56	100	100	0	0	0	0	0
4(C2)	56	77	77	0	0	0	20	4
5(C3)	56	64	64	0	0	0	34	2

7(C4)	56	64	43	43	0	0	7	7
10(C5)	56	31	34	14	0	0	32	20
12(C6)	56	7	18	2	0	0	80	0
17(C7)	56	18	4	16	0	0	70	11
18(C8)	56	31	12	25	0	0	55	7
19(C9)	56	38	73	2	0	0	21	4
26(C10)	56	79	21	68	0	0	9	2
27(C11)	56	24	12	18	0	0	45	25
28(C12)	56	44	9	39	0	0	29	23
Вариант 4								
Номер задания	Кол-во уч.	% вып	% учащихся					
Задания с кратким ответом			балл				0	N
			1	2	3	4		
1(B1)	58	86	86	0	0	0	7	7
2(B2)	58	86	86	0	0	0	10	3
6(B3)	58	57	0	57	0	0	41	2
8(B4)	58	37	29	22	0	0	38	10
9(B5)	58	34	34	0	0	0	64	2
11(B6)	58	92	12	86	0	0	0	2
13(B7)	58	53	53	0	0	0	43	3
14(B8)	58	71	71	0	0	0	28	2
15(B9)	58	24	24	0	0	0	33	43
16(B10)	58	74	31	59	0	0	5	5
20(B11)	58	88	88	0	0	0	9	3
21(B12)	58	43	43	0	0	0	38	19
22(B13)	58	97	97	0	0	0	3	0
23(B14)	58	74	74	0	0	0	26	0
24(B15)	58	97	97	0	0	0	2	2
25(B16)	58	57	57	0	0	0	43	0
Задания с развернутым ответом			балл				0	N
			1	2	3	4		
3(C1)	58	81	81	0	0	0	12	7
4(C2)	58	57	57	0	0	0	21	22
5(C3)	58	59	59	0	0	0	19	22
7(C4)	58	84	21	74	0	0	2	3
10(C5)	58	54	43	33	0	0	9	16
12(C6)	58	10	26	2	0	0	72	0
17(C7)	58	13	5	10	0	0	66	19
18(C8)	58	66	26	53	0	0	14	7
19(C9)	58	39	57	10	0	0	24	9
26(C10)	58	65	47	41	0	0	12	0
27(C11)	58	47	24	34	0	0	33	9
28(C12)	58	56	19	47	0	0	9	26

*Примечание:

N - не приступавшие к заданию.

Серым цветом выделены правильные альтернативы.

**Средний % выполнения заданий группами обучающихся 10 классов
Воронежской области по учебному предмету «География»**



На диаграмме 6 представлены данные о выполнении каждого из заданий участниками, получившими разные отметки за работу. Требование может считаться выполненным, если средний процент его выполнения в группе равен не менее 50%.

Шкала перевода первичных баллов в отметки по пятибалльной шкале была следующей:

«2» – от 0 до 9 баллов;

«3» – от 10 до 29 баллов;

«4» – от 30 до 37 баллов;

«5» – от 38 до 42 баллов.

Базовое значение, показывающее, что проверяемое заданием требование выполнено обучающимися той или иной группы, – 50% выполнения задания в группе.

У 29 обучающихся 10 классов, получивших отметку «4», не сформированы и не выполнены 2 из 28 проверяемых планируемых результатов:

– умение заполнять текстовую таблицу на основе факторов территориальной организации промышленности: указать межотраслевые комплексы, к которым относятся выбранные отрасли и факторы, определяющие их размещение в отмеченном на схеме городе – задание №5.2;

– умение заполнять блок-схемы: указать города, расположенные на территории выбранного региона России и их функции, представив их в виде заполненной блок-схемы – задание №6.4.

Для остальных заданий процент выполнения выше 50%, что позволяет сделать вывод о сформированности проверяемых требований.

Средний процент выполнения заданий в этой группе равен 79,8%.

У 175 обучающихся 10 классов, получивших отметку «3», не сформированы и не выполнены 13 из 28 проверяемых планируемых результатов:

– умение работать с текстовой и иллюстративной информацией по определению географического объекта на основе выявления его существенных признаков: указать субъект Российской Федерации, по территории которого проходит граница с выбранной страной на основе ее описания в виде текста и фотографического изображения – задание №1.3.3;

– умение выявлять объекты с одинаковыми признаками: отметить на карте мира страну с использованием приведенных данных о ней и выбрать названия стран с аналогичной формой государственного устройства – задание №2.3;

– умение работать с текстовой информацией: смысловое чтение с применением географической терминологии в заданном контексте: вставить недостающие термины (слова или словосочетания), приведенные в списке – задание №3;

– умение анализировать текстовую информацию; строить логически обоснованные выводы: понимание взаимосвязи между природными, соци-

альными, экономическими и политическими явлениями (ответ на вопрос по одной из проблем, описанной в тексте задания) – задание №4;

– умение заполнять текстовую таблицу на основе факторов территориальной организации промышленности: указать межотраслевые комплексы, к которым относятся выбранные отрасли и факторы, определяющие их размещение в отмеченном на схеме городе – задание №5.2;

– умение определять географический объект на основе выявления его существенных признаков по фотоизображениям: по фотографиям определить отрасли экономики – задание №6.1;

– умение работать с картой по определению местоположения географического объекта: отметить на карте регион России, в котором указанные отрасли из приведенного списка получили наибольшее развитие – задание №6.2.2;

– умение заполнять блок-схемы: указать города, расположенные на территории выбранного региона России и их функции, представив их в виде заполненной блок-схемы – задание №6.4;

– умение анализировать фотоиллюстрации: определить по фотографиям отрасль сельского хозяйства – задание №7,1;

– умение работать с картой по определению местоположения географического объекта: выбрать из списка и отметить на карте регион России, для которого наиболее характерно развитие выбранной отрасли сельского хозяйства – задание №7.2;

– умение анализировать статистические данные, представленные в виде графиков – задание №7.4;

– умение анализировать данные, представленные в виде диаграммы: знать и уметь применять понятие отраслей международной специализации – задание №9.2;

– умение работать с картой по определению географического объекта по его местоположению: на основе обращения к карте мира, на которой обозначены направления экспорта российской продукции, уметь определять на карте размещение стран мира – задание №9.3.

Для остальных заданий процент выполнения выше 50%. Средний процент выполнения заданий в этой группе равен 53,8%.

У 9 обучающихся 10 классов, получивших отметку «2», сформированы и выполнены только 3 из 28 проверяемых планируемых результатов:

– умение сопоставлять информацию, представленную в виде таблицы и картосхемы: определить названия стран-соседей России, обозначенных на картосхеме и приведенных в статистической таблице – задание №1.1;

– умение решать учебные задачи с использованием таблицы – задание №1.2;

– умение сопоставлять информацию со статистическими данными, представленными в виде таблицы (динамика развития транспорта России и

особенностям отдельных его видов) – задание №8.1.

Остальные проверяемые планируемые результаты не сформированы и не выполнены. Большинство заданий обучающиеся этой группы выполняют в диапазоне 0-33%. Средний процент выполнения заданий в этой группе равен 21,4%.

ЗАКЛЮЧЕНИЕ

Проведенный анализ результатов Национального исследования качества образования по учебному предмету «География» в 10 классах в образовательных организациях Воронежской области в октябре 2018 г. позволил сформулировать следующие выводы и рекомендации:

I. Выводы

В процедуре Национального исследования качества образования по учебному предмету «География» в 10 классах в 2018 году принял участие 213 обучающихся 10 классов из 7 образовательных организаций Воронежской области.

Средний балл за выполнение работы равен 21,55 баллам (51,3%) при максимальном балле, равном 42 баллам.

Только 14% участников показали хорошие и отличные результаты. Соответственно, 86% обучающихся 10 классов показали удовлетворительные и неудовлетворительные результаты. Это свидетельствует о низком уровне освоении предмета «География» обучающимися 10 классов.

Анализ результатов Национального исследования качества образования в 10 классах в 2018 г. на территории Воронежской области по учебному предмету «География» показал, что:

- 0 (0%) обучающихся получили отметку «5»;
- 29 (13,6%) обучающихся получили отметку «4»;
- 175 (82,2%) обучающихся получили отметку «3»;
- 9 (4,2%) обучающихся получили отметку «2».

Данное распределение обучающихся 10 классов, принявших участие в Национальном исследовании качества образования в 2018 г. на территории Воронежской области по учебному предмету «География», свидетельствует о базовом уровне освоения обучающимися 10 классов учебного предмета «География» при высоком уровне объективности результатов.

Из 28 проверяемых в диагностической работе видов деятельности по учебному предмету «География» у обучающихся 10 классов Воронежской области не сформированы и не выполнены 12 проверяемых планируемых результатов:

- умение выявлять объекты с одинаковыми признаками: отметить на карте мира страну с использованием приведенных данных о ней и выбрать названия стран с аналогичной формой государственного устройства – задание №2.3;
- умение работать с текстовой информацией: смысловое чтение с применением географической терминологии в заданном контексте: вставить недостающие термины (слова или словосочетания), приведенные в списке – задание №3;
- умение анализировать текстовую информацию; строить логически обоснованные выводы: понимание взаимосвязи между природными, соци-

альными, экономическими и политическими явлениями (ответ на вопрос по одной из проблем, описанной в тексте задания) – задание №4;

– умение заполнять текстовую таблицу на основе факторов территориальной организации промышленности: указать межотраслевые комплексы, к которым относятся выбранные отрасли и факторы, определяющие их размещение в отмеченном на схеме городе – задание №5.2;

– умение определять географический объект на основе выявления его существенных признаков по фотоизображениям: по фотографиям определить отрасли экономики – задание №6.1;

– умение работать с картой по определению местоположения географического объекта: отметить на карте регион России, в котором указанные отрасли из приведенного списка получили наибольшее развитие – задание №6.2.2;

– умение заполнять блок-схемы: указать города, расположенные на территории выбранного региона России и их функции, представив их в виде заполненной блок-схемы – задание №6.4;

– умение анализировать фотоиллюстрации: определить по фотографиям отрасль сельского хозяйства – задание №7,1;

– умение работать с картой по определению местоположения географического объекта: выбрать из списка и отметить на карте регион России, для которого наиболее характерно развитие выбранной отрасли сельского хозяйства – задание №7.2;

– умение анализировать статистические данные, представленные в виде графиков - задание №7.4;

– умение анализировать данные, представленные в виде диаграммы: знать и уметь применять понятие отраслей международной специализации – задание №9.2;

– умение работать с картой по определению географического объекта по его местоположению: на основе обращения к карте мира, на которой обозначены направления экспорта российской продукции, уметь определять на карте размещение стран мира – задание №9.3.

У 29 обучающихся 10 классов, получивших отметку «4», не сформированы и не выполнены 2 из 28 проверяемых планируемых результатов:

– умение заполнять текстовую таблицу на основе факторов территориальной организации промышленности: указать межотраслевые комплексы, к которым относятся выбранные отрасли и факторы, определяющие их размещение в отмеченном на схеме городе – задание №5.2;

– умение заполнять блок-схемы: указать города, расположенные на территории выбранного региона России и их функции, представив их в виде заполненной блок-схемы – задание №6.4.

Для остальных заданий процент выполнения выше 50%, что позволяет сделать вывод о сформированности проверяемых требований.

Средний процент выполнения заданий в этой группе равен 79,8%.

У 175 обучающихся 10 классов, получивших отметку «3», не сформированы и не выполнены 13 из 28 проверяемых планируемых результатов:

- умение работать с текстовой и иллюстративной информацией по определению географического объекта на основе выявления его существенных признаков: указать субъект Российской Федерации, по территории которого проходит граница с выбранной страной на основе ее описания в виде текста и фотографического изображения – задание №1.3.3;
- умение выявлять объекты с одинаковыми признаками: отметить на карте мира страну с использованием приведенных данных о ней и выбрать названия стран с аналогичной формой государственного устройства – задание №2.3;
- умение работать с текстовой информацией: смысловое чтение с применением географической терминологии в заданном контексте: вставить недостающие термины (слова или словосочетания), приведенные в списке – задание №3;
- умение анализировать текстовую информацию; строить логически обоснованные выводы: понимание взаимосвязи между природными, социальными, экономическими и политическими явлениями (ответ на вопрос по одной из проблем, описанной в тексте задания) – задание №4;
- умение заполнять текстовую таблицу на основе факторов территориальной организации промышленности: указать межотраслевые комплексы, к которым относятся выбранные отрасли и факторы, определяющие их размещение в отмеченном на схеме городе – задание №5.2;
- умение определять географический объект на основе выявления его существенных признаков по фотоизображениям: по фотографиям определить отрасли экономики – задание №6.1;
- умение работать с картой по определению местоположения географического объекта: отметить на карте регион России, в котором указанные отрасли из приведенного списка получили наибольшее развитие – задание №6.2.2;
- умение заполнять блок-схемы: указать города, расположенные на территории выбранного региона России и их функции, представив их в виде заполненной блок-схемы – задание №6.4;
- умение анализировать фотоиллюстрации: определить по фотографиям отрасль сельского хозяйства – задание №7,1;
- умение работать с картой по определению местоположения географического объекта: выбрать из списка и отметить на карте регион России, для которого наиболее характерно развитие выбранной отрасли сельского хозяйства – задание №7.2;
- умение анализировать статистические данные, представленные в виде

графиков – задание №7.4;

– умение анализировать данные, представленные в виде диаграммы: знать и уметь применять понятие отраслей международной специализации – задание №9.2;

– умение работать с картой по определению географического объекта по его местоположению: на основе обращения к карте мира, на которой обозначены направления экспорта российской продукции, уметь определять на карте размещение стран мира – задание №9.3.

Для остальных заданий процент выполнения выше 50%. Средний процент выполнения заданий в этой группе равен 53,8%.

У 9 обучающихся 10 классов, получивших отметку «2», сформированы и выполнены только 3 из 28 проверяемых планируемых результатов:

– умение сопоставлять информацию, представленную в виде таблицы и картосхемы: определить названия стран-соседей России, обозначенных на картосхеме и приведенных в статистической таблице – задание №1.1;

– умение решать учебные задачи с использованием таблицы – задание №1.2;

– умение сопоставлять информацию со статистическими данными, представленными в виде таблицы (динамика развития транспорта России и особенностям отдельных его видов) – задание №8.1.

Остальные проверяемые планируемые результаты не сформированы и не выполнены. Большинство заданий обучающиеся этой группы выполняют в диапазоне 0-33%. Средний процент выполнения заданий в этой группе равен 21,4%.

II. Рекомендации

1. Для обучающихся, родителей (законных представителей):

– На основе полученного индивидуального результата (балл) и индивидуального протокола сделать вывод о достижении / недостижении базового или повышенного уровня освоения планируемых результатов по учебному предмету «География».

– Сравнить полученный индивидуальный результат (балл) с итоговой / текущей оценкой и сделать вывод о соответствии / несоответствии между этими показателями. В том случае, если наличествует соответствие, то делается вывод об объективности оценивания уровня планируемых результатов освоения основной образовательной программы на уровне основного общего и среднего общего образования. В противном случае, если индивидуальный результат превышает значение текущей оценки, делается вывод о субъективной оценке педагога, связанной с низкими представлениями о возможностях обучающегося, а если индивидуальный результат ниже значения текущей оценки, делается вывод о недостаточном уровне сформированности планируемых результатов освоения основной образовательной программы на уровне основного общего и среднего общего образования.

- На основе индивидуального протокола, в котором представлены все предъявленные задания с указанием правильности и неправильности их выполнения, провести самоанализ, самооценку, самоконтроль и рефлексию учебной деятельности.

- Повысить уровень интереса к изучаемому предмету, оказать посильную помощь и поддержку.

- Сделать вывод об удовлетворенности / неудовлетворенности уровнем обученности, уровнем общеобразовательной организации и принять решение о дальнейшем обучении в данном классе (у данного педагога) / образовательной организации.

2. Для педагогов и руководителей образовательных организаций, районных методических объединений, руководителей органов местного самоуправления муниципальных районов и городских округов, осуществляющих управление в сфере образования:

- На основе индивидуального результата (балл) и индивидуального протокола сделать вывод для каждого обучающегося о достижении / недостижении базового и/или повышенного уровня планируемых результатов по учебному предмету «География» освоения основной образовательной программы на уровне основного общего и среднего общего образования;

- Сравнить полученный индивидуальный результат (балл) с итоговой / текущей оценкой и сделать вывод о соответствии / несоответствии между этими показателями. В том случае, если наличествует соответствие, то делается вывод об объективности оценивания уровня планируемых результатов освоения основной образовательной программы на уровне основного общего образования. В противном случае, если индивидуальный результат превышает значение текущей оценки, делается вывод о субъективной оценке педагога, связанной с низкими представлениями о возможностях обучающегося, а если индивидуальный результат ниже значения текущей оценки, делается вывод о недостаточном уровне сформированности планируемых результатов освоения основной образовательной программы на уровне основного общего и среднего общего образования.

- Обучающегося, получившего высокий индивидуальный результат (90-100% от максимального балла), рекомендуется направить для участия в школьном этапе, муниципальном этапе Всероссийской олимпиады школьников по учебному предмету «География».

- На основе индивидуального протокола каждого обучающегося, в котором представлены все предъявленные задания с указанием правильности и неправильности их выполнения, организовать дополнительную индивидуальную, групповую, фронтальную практику по формированию планируемых результатов, уровень которых оказался ниже базового.

- Определить для каждого обучающегося: готовность к обучению на следующем уровне по предмету, психологические особенности с целью своевременного исправления недостатков: индивидуальной образовательной

траектории и уровня мотивации к обучению, уровня тревожности каждого обучающегося, уровня адаптации обучающихся к стрессовой ситуации, регуляции поведения, навыков управления своим эмоциональным состоянием и поведением.

– Организовывать регулярные диагностические работы входного, текущего, тематического и промежуточного оценивания планируемых результатов обучающихся в образовательной организации с использованием контрольно-измерительных материалов данной процедуры.

– Скорректировать рабочие программы / технологические карты по учебному предмету «География», включив в них планируемые результаты (если они отсутствуют), заложенные разработчиками и обозначенных в кодификаторе данной процедуры.

– Оптимизировать использование учебно-методических комплексов, учебников по учебному предмету «География», соответствующих скорректированной рабочей программе.

– Оптимизировать методы, организационные формы, средства обучения для успешного формирования планируемых результатов, уровень которых оказался ниже базового. Использовать современные образовательные технологии.

– Провести анализ и обсуждение результатов процедуры в образовательной организации на методическом объединении / кафедре.

– Организовать и провести заседание районного методического объединения педагогов-предметников по учебному предмету «География» по результатам процедуры. Определить по результатам процедуры зоны риска и зоны контроля, разработать рекомендации по их устранению. Установить перечень позитивных практик, используемыми образовательными организациями успешно справившимися с процедурой. Разработать план по внедрению позитивных практики, в том числе используя форму наставничества, сетевого взаимодействия.

– Принять решение о квалификации педагога / заместителя руководителя, его способности вести успешную образовательную деятельность. В случае принятия решения о низком уровне квалификации педагога: прекратить с ним трудовые отношения / направить на повторное прохождение аттестационной комиссии / направить на курсы повышения квалификации.

– Принять решение о квалификации руководителя образовательной организации, его способности осуществлять руководство образовательной деятельностью образовательной организации с принятием соответствующих управленческих решений.

3. Кафедре педагогики и методики математического и естественнонаучного образования ГБУ ДПО ВО «ИРО»:

– Провести анализ проблемных зон (не сформированные планируемые результаты на базовом и повышенном уровне), с которыми не справились

обучающиеся (ниже порогового значения уровня освоения – 50%) при проведении процедуры.

– Учесть при разработке программ повышения квалификации педагогов-предметников по учебному предмету «География» блок по формированию, приобретению педагогами профессиональных компетенций по оценке, анализу и интерпретации результатов по процедуре.

– Учесть при разработке программ повышения квалификации педагогов-предметников по учебному предмету «География» блок по формированию, приобретению педагогами профессиональных компетенций по анализу, развитию, оценке и устранению у обучающихся проблемных зон (не сформированные планируемые результаты на базовом и повышенном уровне), с которыми не справились обучающиеся (ниже порогового значения уровня освоения – 50%), в соответствии с результатами процедуры.

– Провести анализ кодификатора (набор планируемых результатов) процедуры и сформировать рекомендации образовательным организациям по коррекции рабочих программ / технологических карт по учебному предмету «География».

– Провести анализ учебно-методических комплексов, учебников по учебному предмету «География», выявить степень их соответствия кодификатору (набор планируемых результатов) процедуры и сформировать рекомендации образовательным организациям по использованию УМК, входящих в Федеральный перечень учебников, рекомендованных к использованию при реализации программ общего образования.

4. Для Департамента образования, науки и молодежной политики Воронежской области:

– Использовать результаты процедуры для совершенствования и развития образования на территории Воронежской области.

– Использовать результаты процедуры для разработки программ помощи образовательным организациям с низкими результатами.

– Использовать результаты процедуры при определении Государственного задания ГБУ ДПО ВО «Институт развития образования» по повышению квалификации педагогов географии.